



• แผนบริหารความเสี่ยง
(Risk Management)

ประจำปีงบประมาณ ๒๕๖๖

ตามหลักเกณฑ์กระทรวงการคลังว่าด้วยมาตรฐานและหลักเกณฑ์ปฏิบัติ
การบริหารจัดการความเสี่ยง สำหรับหน่วยงานของรัฐ พ.ศ.๒๕๖๒

เทศบาลตำบลปงยางคก
อำเภอห้วยฉัตร จังหวัดลำปาง



ประกาศเทศบาลตำบลปงยางคก

เรื่อง ประกาศใช้แผนบริหารจัดการความเสี่ยงของเทศบาลตำบลปงยางคก
ประจำปีงบประมาณ พ.ศ.๒๕๖๖

ตามที่เทศบาลตำบลปงยางคก ได้ดำเนินการจัดทำแผนบริหารจัดการความเสี่ยงโดยถือปฏิบัติตามหลักเกณฑ์กระทรวงการคลัง ว่าด้วยมาตรฐานและหลักเกณฑ์ปฏิบัติการบริหารจัดการความเสี่ยงสำหรับหน่วยงานของรัฐ พ.ศ.๒๕๖๒ โดยมีวัตถุประสงค์เพื่อให้หน่วยงานของรัฐจัดให้มีการบริหารจัดการความเสี่ยงเป็นไปตามบทบัญญัติแห่งพระราชบัญญัติวินัยการเงินการคลังของรัฐ พ.ศ.๒๕๖๑ มาตรา ๗๙ บัญญัติให้หน่วยงานของรัฐจัดให้มีการตรวจสอบภายใน การควบคุมภายใน การบริหารจัดการความเสี่ยงให้ถือปฏิบัติ ตามมาตรฐานและหลักเกณฑ์ที่กระทรวงการคลังกำหนด นั้น

เพื่อให้การปฏิบัติราชการของเทศบาลตำบลปงยางคก บรรลุวัตถุประสงค์ของการจัดทำแผนการบริหารจัดการความเสี่ยงในด้านประสิทธิภาพและประสิทธิผลของการดำเนินงานและเพื่อให้มีระบบในการบริหารจัดการความเสี่ยงอย่างเป็นรูปธรรม จึงขอประกาศใช้แผนการบริหารจัดการความเสี่ยง ประจำปีงบประมาณ พ.ศ.๒๕๖๖ ของเทศบาลตำบลปงยางคก ให้บุคลากรในสังกัดเทศบาลตำบลปงยางคก ถือปฏิบัติ และดำเนินการบริหารจัดการความเสี่ยง ซึ่งจะทำให้การดำเนินงานสามารถบรรลุวัตถุประสงค์ที่กำหนดไว้ได้อย่างมีประสิทธิภาพ

จึงประกาศให้ทราบโดยทั่วกัน

ประกาศ ณ วันที่ ๒๖ เดือน ตุลาคม ๒๕๖๕

(นายย้าย ฮาวคำฟู)

นายกเทศมนตรีตำบลปงยางคก

คำนำ

การบริหารความเสี่ยง นับเป็นเครื่องมือสำคัญและมีประโยชน์ในการบริหารจัดการองค์การให้สามารถบรรลุเป้าหมายและวัตถุประสงค์ตามที่กำหนดไว้ได้อย่างมีประสิทธิภาพและประสิทธิผลด้วยการบริหารจัดการปัจจัยและควบคุมกิจกรรมทั้งกระบวนการ การดำเนินงานต่าง ๆ โดยลดมูลเหตุ ของแต่ละโอกาสที่ก่อให้เกิดความเสียหาย ในด้านการดำเนินงานด้านต่าง ๆ ขององค์กร ทำให้องค์กรสามารถ ชับเคลื่อนไปสู่เป้าหมายได้อย่างมั่นคง

เทศบาลตำบลปรางค์กู่เห็นว่าการบริหารความเสี่ยง เป็นเรื่องที่สำคัญและมี ประโยชน์อย่างมาก ในการที่แต่ละองค์กรจะนำหลักการของการบริหารความเสี่ยงไปใช้ในการวางแผน ควบคุมกับการบริหารงาน บริหารโครงการ หรือบริหารองค์กร ได้อย่างเหมาะสมและบรรลุผล ตามวิสัยทัศน์ พันธกิจ เป้าหมายและวัตถุประสงค์ ขององค์กรที่วางไว้ ซึ่งแผนบริหารความเสี่ยงดังกล่าว เป็นเครื่องมือสำคัญที่จะช่วยให้หน่วยงานนำไปใช้ประโยชน์ ในการบริหารงานและปฏิบัติงานเพื่อพัฒนาองค์กรให้เป็นไปในทิศทางเดียวกันต่อไป

คณะผู้รับผิดชอบการบริหารจัดการความเสี่ยง
เทศบาลตำบลปรางค์กู่

สารบัญ

	หน้า
บทที่ ๑ บทนำ	๑
๑. หลักการและเหตุผล	๑
๒. วัตถุประสงค์ของแผนบริหารความเสี่ยง	๑
๓. เป้าหมาย	๑
๔. ประโยชน์ของการบริหารความเสี่ยง	๑
๕. นิยามความเสี่ยง	๒
บทที่ ๒ ข้อมูลพื้นฐาน	๓
๑. วิสัยทัศน์การพัฒนา	๔
๒. เป้าประสงค์	๔
๓. ยุทธศาสตร์และแนวทางการพัฒนา	๔
๔. ตัวชี้วัด	๔
โครงสร้างส่วนราชการ	๕
โครงสร้างฝ่ายการเมือง	๖
บทที่ ๓ การบริหารความเสี่ยงของเทศบาลตำบลปงยางคก	๗
๑. แนวทางการดำเนินงานและกลไกการบริหารความเสี่ยง	๗
๒. วัตถุประสงค์การบริหารความเสี่ยง	๗
๓. โครงสร้างการบริหารงานการบริหารความเสี่ยง	๘
๔. นโยบายการบริหารความเสี่ยง	๙
บทที่ ๔ กระบวนการบริหารความเสี่ยง	๑๐
๑. การระบุความเสี่ยง	๑๐
๒. การประเมินความเสี่ยง	๑๓
๓. การประเมินผลการควบคุมและการจัดการความเสี่ยง	๑๕
๔. การติดตามประเมินผลและการรายงาน	๑๕
๕. การทบทวนการบริหารความเสี่ยง	๑๖
๖. การสื่อสาร	๑๖
บทที่ ๕ แผนบริหารความเสี่ยง	๑๘-๒๔

บทที่ ๑ บทนำ

๑. หลักการและเหตุผล

การบริหารความเสี่ยง เป็นเครื่องมือทางกลยุทธ์ที่สำคัญตามหลักการกำกับดูแลกิจการที่ดี ที่จะช่วยให้การบริหารงานและการตัดสินใจด้านต่างๆ เช่น การวางแผน การกำหนดกลยุทธ์ การติดตามควบคุม และวัดผลการปฏิบัติงาน ตลอดจนการใช้ทรัพยากรต่างๆ อย่างเหมาะสม มีประสิทธิภาพมากขึ้น และลดการสูญเสีย และโอกาสที่ทำให้เกิดความเสียหายแก่องค์กร

ภายใต้สภาวะการดำเนินงานของทุกๆ องค์กรล้วนแต่มีความเสี่ยง ซึ่งเป็นความไม่แน่นอน ที่อาจจะ ส่งผลกระทบต่อการทำงานหรือเป้าหมายขององค์กร จึงจำเป็นต้องมีการจัดการความเสี่ยงเหล่านั้น อย่างเป็นระบบ โดยการระบุความเสี่ยงว่ามีปัจจัยเสี่ยงใดบ้างที่กระทบต่อการดำเนินงานหรือเป้าหมายขององค์กร วิเคราะห์ความเสี่ยงจากโอกาสและผลกระทบที่เกิดขึ้น จัดลำดับความสำคัญของความเสี่ยง กำหนดแนวทาง ในการจัดการความเสี่ยง และต้องคำนึงถึงความคุ้มค่าในการจัดการความเสี่ยงอย่าง เหมาะสม

ดังนั้นคณะทำงานบริหารความเสี่ยงของเทศบาลตำบลปายangk จึงได้จัดทำแผนบริหารความเสี่ยง ประจำปีงบประมาณ พ.ศ. ๒๕๖๕ ขึ้น สำหรับใช้ เป็นแนวทางในการบริหารปัจจัยและควบคุมกิจกรรม รวมทั้งกระบวนการดำเนินการต่างๆ เพื่อลดมูลเหตุ ของแต่ละโอกาสที่จะทำให้เกิดความเสียหาย ให้ระดับ ของความเสี่ยงและผลกระทบที่จะเกิดขึ้นในอนาคต อยู่ในระดับที่สามารถยอมรับ ประเมิน ควบคุม และตรวจสอบได้ อย่างมีระบบ

๒. วัตถุประสงค์ของแผนบริหารความเสี่ยง

- ๑) เพื่อให้ผู้บริหารและผู้ปฏิบัติงาน เข้าใจหลักการ และกระบวนการบริหารความเสี่ยง
- ๒) เพื่อให้ผู้ปฏิบัติงานได้รับทราบขั้นตอน และกระบวนการในการวางแผนบริหารความเสี่ยง
- ๓) เพื่อให้มีการปฏิบัติตามกระบวนการบริหารความเสี่ยงอย่างเป็นระบบและต่อเนื่อง
- ๔) เพื่อใช้เป็นเครื่องมือในการบริหารความเสี่ยง
- ๕) เพื่อเป็นเครื่องมือในการสื่อสารและสร้างความเข้าใจตลอดจนเชื่อมโยงการบริหารความเสี่ยง

กับกลยุทธ์

- ๖) เพื่อลดโอกาสและผลกระทบของความเสี่ยงที่จะเกิดขึ้นกับองค์กร

๓. เป้าหมาย

- ๑) ผู้บริหารและผู้ปฏิบัติงาน มีความรู้ความเข้าใจเรื่องการบริหารความเสี่ยง เพื่อนำไปใช้ ในการดำเนินงานตามยุทธศาสตร์ และแผนปฏิบัติงานประจำปี ให้บรรลุตามวัตถุประสงค์และเป้าหมายที่กำหนดไว้
- ๒) ผู้บริหารและผู้ปฏิบัติงาน สามารถระบุความเสี่ยง วิเคราะห์ความเสี่ยง ประเมินความเสี่ยง และจัดการความเสี่ยงให้อยู่ในระดับที่ยอมรับได้
- ๓) สามารถนำแผนบริหารความเสี่ยงไปใช้ในการบริหารงานที่รับผิดชอบ
- ๔) เพื่อพัฒนาความสามารถของบุคลากรและกระบวนการดำเนินงานภายในองค์กรอย่างต่อเนื่อง
- ๕) ความรับผิดชอบต่อความเสี่ยงและการบริหารความเสี่ยงถูกกำหนดขึ้นอย่างเหมาะสมทั่วทั้ง

องค์กร

- ๖) การบริหารความเสี่ยงได้รับการปลูกฝังให้เป็นวัฒนธรรมขององค์กร

๔. ประโยชน์ของการบริหารความเสี่ยง

การดำเนินการบริหารความเสี่ยงจะช่วยให้ผู้บริหารมีข้อมูลที่ใช้ในการตัดสินใจได้ดียิ่งขึ้น และทำให้องค์กรสามารถจัดการกับปัญหาอุปสรรคและอยู่รอดได้ในสถานการณ์ที่ไม่คาดคิดหรือสถานการณ์ที่อาจทำให้องค์กรเกิดความเสียหาย

ประโยชน์ที่คาดหวังว่าจะได้รับจากการดำเนินการบริหารความเสี่ยง มีดังนี้

- ๑) เป็นส่วนหนึ่งของหลักการบริหารกิจการบ้านเมืองที่ดี การบริหารความเสี่ยงจะช่วย คณะทำงานบริหารความเสี่ยงและผู้บริหารทุกระดับตระหนักถึงความเสี่ยงหลักที่สำคัญ และสามารถทำหน้าที่ในการกำกับดูแลองค์กรได้อย่างมีประสิทธิภาพและประสิทธิผลมากยิ่งขึ้น
- ๒) สร้างฐานข้อมูลที่มีประโยชน์ต่อการบริหารและการปฏิบัติงานในองค์กร การบริหารความเสี่ยงจะเป็นแหล่งข้อมูลสำหรับผู้บริหารในการตัดสินใจด้านต่างๆ ซึ่งรวมถึงการบริหารความเสี่ยง ซึ่งตั้งอยู่บนสมมุติฐานในการตอบสนองต่อเป้าหมายและภารกิจหลักขององค์กรรวมถึงระดับความเสี่ยงที่ยอมรับได้
- ๓) ช่วยสะท้อนให้เห็นภาพรวมของความเสี่ยงต่างๆ ที่สำคัญได้ทั้งหมด การบริหารความเสี่ยงจะทำให้บุคลากรภายในองค์กรมีความเข้าใจถึงเป้าหมายและภารกิจหลักขององค์กร และตระหนักถึงความเสี่ยงสำคัญที่ส่งผลกระทบต่อองค์กรได้อย่างครบถ้วน ซึ่งครอบคลุมความเสี่ยงธรรมาภิบาล
- ๔) เป็นเครื่องมือที่สำคัญในการบริหารงาน ที่ช่วยให้ ผู้บริหารสามารถมั่นใจได้ว่าความเสี่ยงได้รับ การจัดการอย่างเหมาะสมและทันเวลา รวมทั้งเป็นเครื่องมือที่สำคัญของผู้บริหารในการบริหารงานและการตัดสินใจในด้านต่างๆ เช่น การวางแผนการกำหนดกลยุทธ์ การติดตามควบคุมและวัดผลการปฏิบัติงาน ซึ่งส่งผลให้การดำเนินงานของสถาบันเป็นไปตามเป้าหมายที่กำหนด และสามารถปกป้องผลประโยชน์ รวมทั้งเพิ่มมูลค่าแก่องค์กร
- ๕) ช่วยให้การพัฒนาองค์กรเป็นไปในทิศทางเดียวกัน การบริหารความเสี่ยงทำให้รูปแบบการตัดสินใจในระดับการปฏิบัติงานขององค์กรมีการพัฒนาไปในทิศทางเดียวกัน เช่น การตัดสินใจโดยที่ ผู้บริหารมีความเข้าใจในกลยุทธ์ วัตถุประสงค์ขององค์กร และระดับความเสี่ยงอย่างชัดเจน
- ๖) ช่วยให้การพัฒนาการบริหารและจัดสรรทรัพยากรเป็นไปอย่างมีประสิทธิภาพและ ประสิทธิภาพการจัดสรรทรัพยากรเป็นไปอย่างเหมาะสม โดยพิจารณาถึงระดับความเสี่ยงในแต่ละกิจกรรม และการเลือกใช้มาตรการในการบริหารความเสี่ยง เช่น การใช้ทรัพยากรสำหรับกิจกรรมที่มีความเสี่ยงต่ำ และกิจกรรมที่มีความเสี่ยงสูงย่อมแตกต่างกัน หรือการเลือกใช้มาตรการแต่ละประเภทยอมใช้ทรัพยากร แตกต่างกัน เป็นต้น

๕. นิยามความเสี่ยง

๕.๑ ความเสี่ยง (Risk) ความเสี่ยง หมายถึง เหตุการณ์หรือการกระทำใดๆ ที่อาจจะเกิดขึ้นภายในสถานการณ์ที่ไม่ แน่แน่นอน และจะส่งผลกระทบต่อหรือสร้างความเสียหาย (ทั้งที่เป็นตัวเงินและไม่เป็นตัวเงิน) หรือก่อให้เกิด ความล้มเหลว หรือลดโอกาสที่จะบรรลุวัตถุประสงค์และเป้าหมายขององค์กร ทั้งในด้านยุทธศาสตร์ การ ปฏิบัติงาน การเงิน และการบริหาร ซึ่งอาจเป็นผลกระทบทางบวกด้วยก็ได้ โดยวัดจากผลกระทบ (Impact) ที่ได้รับ และโอกาสที่จะเกิด (Likelihood) ของเหตุการณ์ ลักษณะของความเสี่ยง สามารถแบ่งออกได้เป็น ๓ ส่วน ดังนี้

- ๑) ปัจจัยเสี่ยง คือ สาเหตุที่จะทำให้เกิดความเสี่ยง
- ๒) เหตุการณ์เสี่ยง คือ เหตุการณ์ที่ส่งผลกระทบต่อการทำงาน หรือ นโยบาย
- ๓) ผลกระทบของความเสี่ยง คือ ความรุนแรงของความเสียหายที่น่าจะเกิดขึ้นจากเหตุการณ์เสี่ยง

๕.๒ การบริหารความเสี่ยง (Risk Management) การบริหารความเสี่ยง หมายถึง กระบวนการที่ใช้

ในการบริหารจัดการปัจจัย และควบคุมกิจกรรม รวมทั้งกระบวนการดำเนินงานต่างๆ เพื่อให้โอกาสที่จะเกิดเหตุการณ์ ความเสี่ยงลดลง หรือผลกระทบของ ความเสียหายจากเหตุการณ์ความเสี่ยงลดลงอยู่ในระดับที่องค์กรยอมรับได้

๕.๓ ระบบบริหารความเสี่ยง (Risk Management System) ระบบบริหารความเสี่ยง หมายถึง ระบบการบริหารปัจจัย และควบคุมกิจกรรม รวมทั้ง กระบวนการดำเนินงานต่างๆ เพื่อลดมูลเหตุของแต่ละโอกาสที่องค์กรจะเกิดความเสียหาย ให้ระดับของ ความเสี่ยงและผลกระทบที่จะเกิดขึ้นในอนาคต อยู่ในระดับที่องค์กรยอมรับได้ ประเมินได้ ควบคุมได้ และ ตรวจสอบได้อย่างมีระบบ โดยคำนึงถึงการบรรลุเป้าหมาย ทั้งในด้านกลยุทธ์ การปฏิบัติตามกฎระเบียบ การเงิน และชื่อเสียงขององค์กรเป็นสำคัญ โดยได้รับการสนับสนุน และการมีส่วนร่วมในการบริหารความ เสี่ยงจากหน่วยงานทุกระดับทั่วทั้งองค์กร

บทที่ ๒ ข้อมูลพื้นฐาน
เทศบาลตำบลปงยางคก อำเภอห้างฉัตร จังหวัดลำปาง

ที่ตั้ง

เทศบาลตำบลปงยางคก ตั้งอยู่ในพื้นที่ตำบลปงยางคก อำเภอห้างฉัตร จังหวัดลำปาง ห่างจาก ที่ว่าการอำเภอห้างฉัตร ไปทางทิศใต้ประมาณ ๘ กิโลเมตร สำนักงานตั้งอยู่ เลขที่ ๒๒๒ หมู่ที่ ๙ ตำบลปงยางคก อำเภอห้างฉัตร จังหวัดลำปาง

ยุทธศาสตร์การพัฒนาของเทศบาลตำบลปงยางคก

๑.วิสัยทัศน์การพัฒนา (Vision) เทศบาลตำบลปงยางคก

“สังคมน่าอยู่ สู่คุณภาพชีวิตที่ดี สืบสานประเพณีวัฒนธรรม ก้าวนำเศรษฐกิจ
ปลอดภัยทุกชุมชน เป็นตำบลแห่งการมีส่วนร่วม”

๒. เป้าประสงค์

- ๑) ประชาชนมีระบบโครงสร้างพื้นฐานที่เป็นมาตรฐาน
- ๒) ตำบลปงยางคกมีทรัพยากรธรรมชาติและสิ่งแวดล้อมที่ดี
- ๓) ประชาชนมีคุณภาพชีวิตที่ดี
- ๔) ประชาชนมีอาชีพและรายได้ที่เพียงพอต่อการดำรงชีพ
- ๕) เทศบาลตำบลปงยางคกเป็นองค์กรแห่งการเรียนรู้

๓.ยุทธศาสตร์และแนวทางการพัฒนา

ยุทธศาสตร์ที่ ๑ การพัฒนาด้านโครงสร้างพื้นฐาน

ยุทธศาสตร์ที่ ๒ การอนุรักษ์ทรัพยากรธรรมชาติและสิ่งแวดล้อม

ยุทธศาสตร์ที่ ๓ การพัฒนาด้านสังคม/ชุมชน

ยุทธศาสตร์ที่ ๔ การพัฒนาด้านเศรษฐกิจ

ยุทธศาสตร์ที่ ๕ การพัฒนาการบริหารและพัฒนาองค์กร

๔.ตัวชี้วัด

การพัฒนาโครงสร้างพื้นฐาน

แนวทางการพัฒนา	ตัวชี้วัด
๑.การบริหารจัดการขยะมูลฝอย	ร้อยละของโครงการที่ดำเนินการเกี่ยวกับการบริหารจัดการขยะมูลฝอย
๒.การสร้างจิตสำนึกและความตระหนักในการอนุรักษ์ทรัพยากรธรรมชาติและสิ่งแวดล้อม	จำนวนโครงการที่เกี่ยวข้องกับการสร้างจิตสำนึกและตระหนักถึงการอนุรักษ์ทรัพยากรธรรมชาติและสิ่งแวดล้อม
๓.การอนุรักษ์ พันธุ์ ฝักระวัง และการป้องกันรักษาทรัพยากรธรรมชาติและสิ่งแวดล้อม	จำนวนโครงการที่ดำเนินการเกี่ยวกับการอนุรักษ์พันธุ์ ทรัพยากรธรรมชาติและสิ่งแวดล้อม

แนวทางการพัฒนา	ตัวชี้วัด
๑. การก่อสร้าง ปรับปรุง บำรุงรักษา ถนน รางระบายน้ำ ท่อระบายน้ำ และสะพาน	ร้อยละของถนน รางระบายน้ำ ท่อ สะพาน ที่ได้มาตรฐาน
๒. การก่อสร้าง ปรับปรุง บำรุงรักษา ระบบประปา	จำนวนการปรับปรุง บำรุงรักษา ระบบประปา
๓. การขยายเขตไฟฟ้าสาธารณะ	จำนวนหมู่บ้านที่มีการขยายเขตไฟฟ้าสาธารณะ
๔. การวางผังเมือง	จำนวนโครงการที่ดำเนินการตามนโยบายผังเมือง

การพัฒนาด้านการอนุรักษ์ทรัพยากรธรรมชาติและสิ่งแวดล้อม
การพัฒนาสังคม/ชุมชน

แนวทางการพัฒนา	ตัวชี้วัด
๑. พัฒนาคุณภาพชีวิตเด็ก เยาวชน สตรีผู้สูงอายุ ผู้พิการ และผู้ด้อยโอกาส	ร้อยละของเด็ก เยาวชน สตรี ผู้สูงอายุ ผู้พิการ และผู้ด้อยโอกาสที่ได้รับการพัฒนา
๒ การส่งเสริม สนับสนุนการจัดการศึกษาทั้งในระบบ และนอกระบบ ในชุมชน	จำนวนโครงการที่เกี่ยวกับการส่งเสริม สนับสนุน การศึกษา
๓. การส่งเสริมศิลปวัฒนธรรม ประเพณีและภูมิปัญญา ท้องถิ่น	จำนวนโครงการ/กิจกรรม ที่ส่งเสริมการอนุรักษ์ ศิลปวัฒนธรรม ประเพณีและภูมิปัญญาท้องถิ่น
๔. การป้องกันรักษาและส่งเสริมสุขภาพอนามัย ของประชาชน	จำนวนโครงการที่เกี่ยวข้องกับการป้องกัน รักษา ส่งเสริมสุขภาพอนามัยของประชาชน
๕. การส่งเสริมความเข้มแข็งของชุมชน	จำนวนโครงการที่ส่งเสริมความเข้มแข็งของคนใน ชุมชน
๖. การป้องกันและบรรเทาสาธารณภัย	จำนวน/ร้อยละของโครงการ การป้องกันและ บรรเทาสาธารณภัย

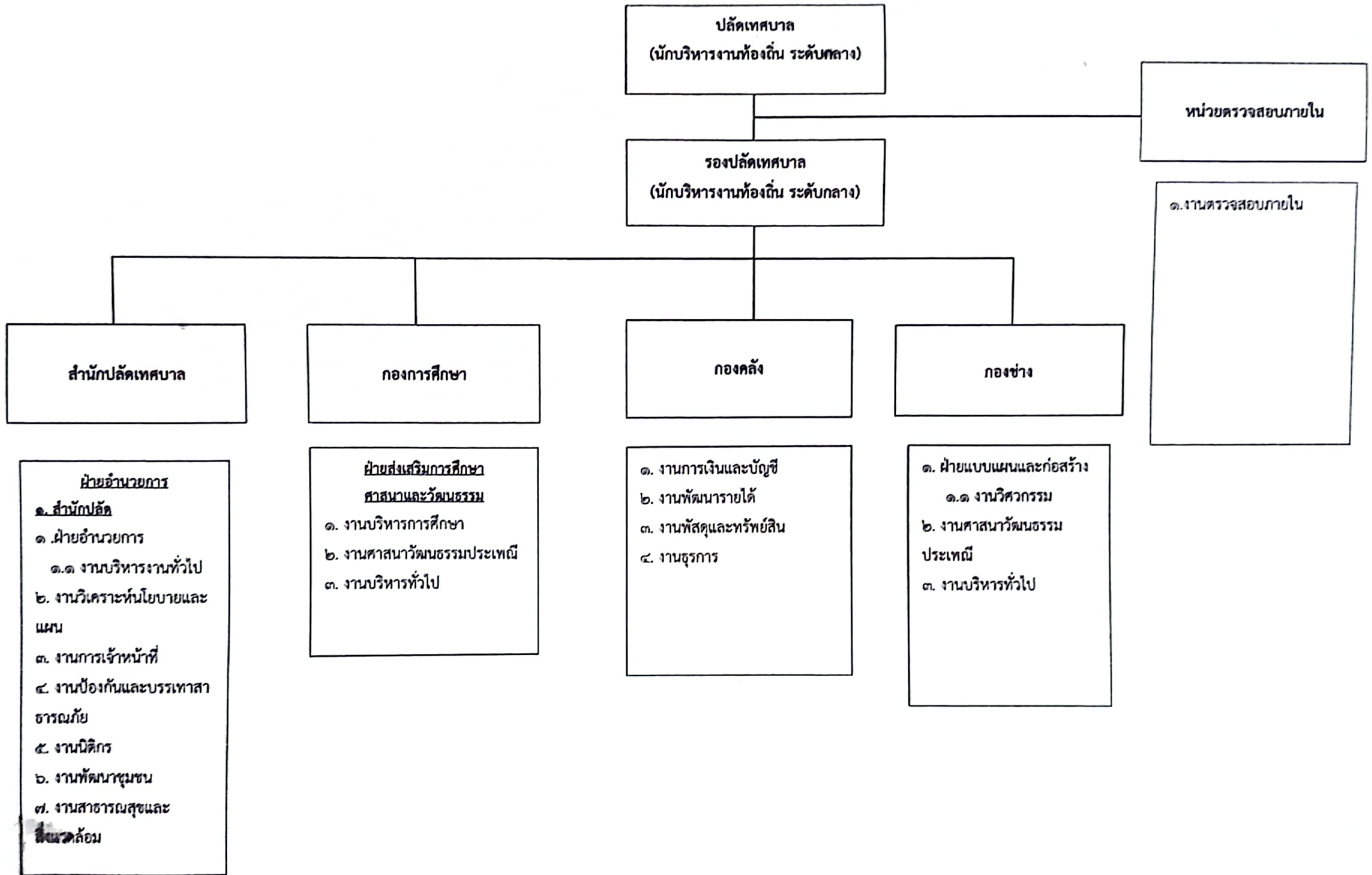
การพัฒนาด้านการพัฒนาเศรษฐกิจ

แนวทางการพัฒนา	ตัวชี้วัด
๑. การส่งเสริมอาชีพและเพิ่มรายได้ให้แก่ประชาชน	ร้อยละของครัวเรือนยากจน มีความเป็นอยู่ที่ดีขึ้น
๒ การส่งเสริมการใช้สินค้าท้องถิ่นและการตลาด	ร้อยละของกลุ่มอาชีพและประชาชนได้รับการ ส่งเสริมสนับสนุนและการประชาสัมพันธ์
๓. การส่งเสริมการท่องเที่ยว	จำนวนโครงการที่เกี่ยวกับการประชาสัมพันธ์ ส่งเสริม สนับสนุนการท่องเที่ยวในตำบล

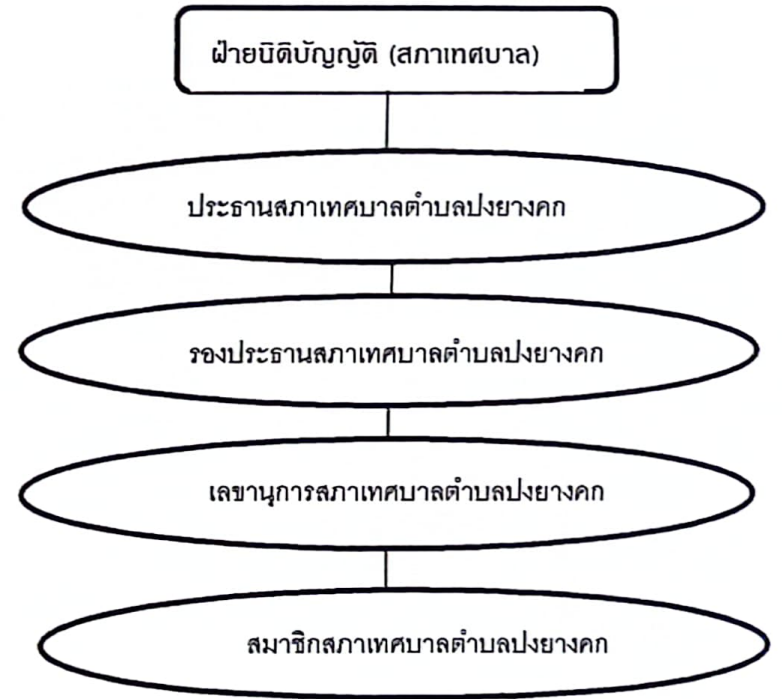
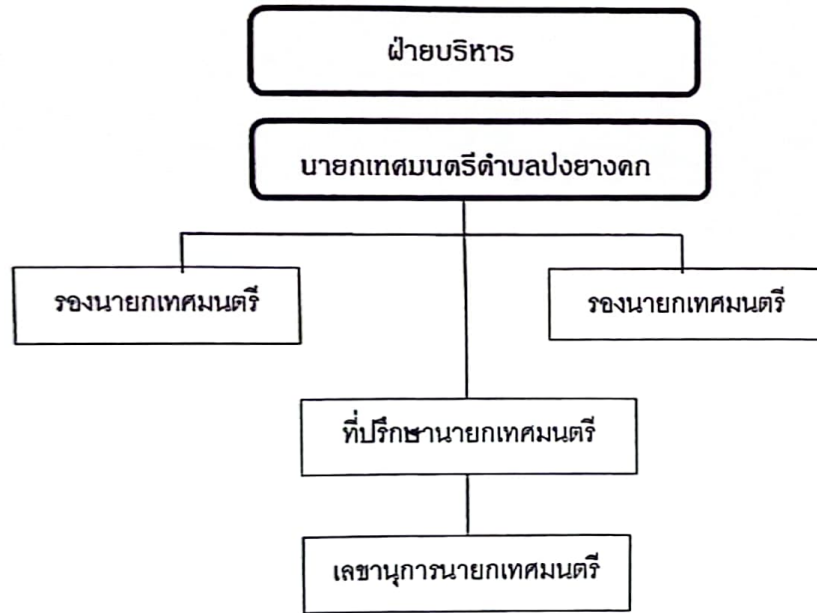
การพัฒนาด้านการบริหารและพัฒนาองค์กร

แนวทางการพัฒนา	ตัวชี้วัด
๑. การพัฒนาบุคลากร	ร้อยละของจำนวนบุคลากรที่เข้ารับการอบรม สัมมนาหรือศึกษาดูงาน
๒ การปรับปรุง การพัฒนาเครื่องมือ เครื่องใช้และ สถานที่ปฏิบัติงาน	เครื่องมือเครื่องใช้และสถานที่ปฏิบัติงานมี ประสิทธิภาพ ทันสมัย สถานที่ปฏิบัติงานได้รับการ ปรับปรุงภูมิทัศน์ สะอาด เรียบร้อยและสวยงาม

โครงสร้างส่วนราชการเทศบาลตำบลปางปวยคค



โครงสร้างส่วนฝ่ายการเมือง



บทที่ ๓

การบริหารความเสี่ยงของเทศบาลตำบลปงยางคก

๑. แนวทางดำเนินงานและกลไกการบริหารความเสี่ยง

๑.๑ แนวทางดำเนินงาน ในการบริหารความเสี่ยงของเทศบาลตำบลปงยางคก แบ่งเป็น ๒ ระยะ

ดังนี้

ระยะที่ ๑ การเริ่มต้นและพัฒนา

- ๑) กำหนดนโยบายหรือแนวทางในการบริหารความเสี่ยงของเทศบาลตำบลปงยางคก
- ๒) ระบุปัจจัยเสี่ยง และประเมินโอกาส ผลกระทบจากปัจจัยเสี่ยง
- ๓) วิเคราะห์และจัดลำดับความสำคัญของปัจจัยเสี่ยงจากการดำเนินงาน
- ๔) จัดทำแผนบริหารความเสี่ยงของปัจจัยเสี่ยงที่อยู่ในระดับสูง (High) และสูงมาก (Extreme)

รวมทั้งปัจจัยเสี่ยงที่อยู่ในระดับปานกลาง (Medium) ที่มีนัยสำคัญ

๕) สื่อสารทำความเข้าใจเกี่ยวกับแผนบริหารความเสี่ยงให้ผู้ปฏิบัติงานของเทศบาลตำบลปงยางคก และสามารถนำไปปฏิบัติได้

- ๖) รายงานความก้าวหน้าของการดำเนินงานตามแผนบริหารความเสี่ยง
- ๗) รายงานสรุปการประเมินผลความสำเร็จของการดำเนินการตามแผนบริหารความเสี่ยง

ระยะที่ ๒ การพัฒนาสู่ความยั่งยืน

- ๑) ทบทวนแผนบริหารความเสี่ยงในปีที่ผ่านมา
- ๒) พัฒนาระบบการบริหารความเสี่ยงสำหรับความเสี่ยงแต่ละประเภท
- ๓) ผลักดันให้มีการบริหารความเสี่ยงทั่วทั้งองค์กร
- ๔) พัฒนาขีดความสามารถบุคลากรในการดำเนินงานตามกระบวนการบริหารความเสี่ยง

๑.๒ กลไกการบริหารความเสี่ยง ประกอบด้วย

๑) ผู้บริหารเทศบาลตำบลปงยางคก มีหน้าที่แต่งตั้งคณะทำงานบริหารความเสี่ยง ส่งเสริมให้มีการบริหารจัดการความเสี่ยงอย่างมีประสิทธิภาพและเหมาะสม รวมทั้งพิจารณาให้ความเห็นชอบ หรืออนุมัติแผนการบริหารความเสี่ยงเพื่อนำไปปฏิบัติต่อไป

๒) คณะทำงานบริหารความเสี่ยง มีหน้าที่ดำเนินการให้มีระบบการบริหารความเสี่ยงจัดทำแผนบริหารความเสี่ยง รายงานและประเมินผลการดำเนินงานตามแผนการบริหาร ความเสี่ยง รวมทั้งทบทวนแผนการบริหารความเสี่ยงเพื่อปรับปรุงการดำเนินงานต่อไปในอนาคต

๓) ผู้ปฏิบัติงาน หรือเจ้าหน้าที่และลูกจ้างเทศบาลตำบลปงยางคก มีหน้าที่สนับสนุนข้อมูลที่เกี่ยวข้องให้กับ คณะทำงานบริหารความเสี่ยง และให้ความร่วมมือในการปฏิบัติงานตามแผนบริหารความเสี่ยง

๒.วัตถุประสงค์การบริหารความเสี่ยง

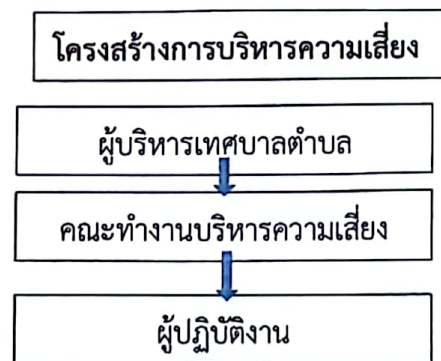
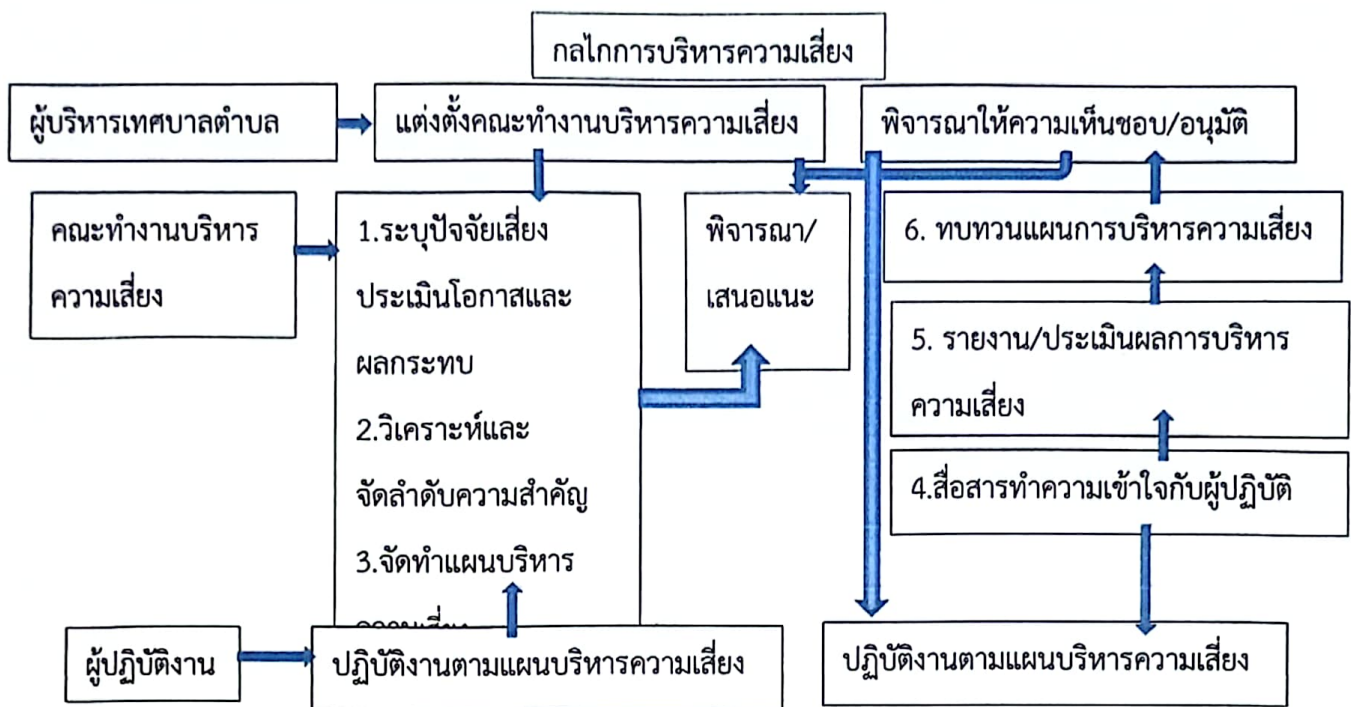
๑) เพื่อดำเนินการตามหลักการบริหารความเสี่ยงในการชี้บ่ง ประเมิน และการจัดการความเสี่ยง ภายใต้บริบทภายในและภายนอกอย่างครอบคลุมครบถ้วน

๒) เพื่อบริหารจัดการให้ความเสี่ยงขององค์การบริหารความเสี่ยงอยู่ในระดับที่ยอมรับได้

๓) เพื่อกำหนดมาตรการ แผนงาน โครงการ และกิจกรรมการจัดการความเสี่ยงได้อย่างเป็นระบบ และต่อเนื่อง

๔) เพื่อให้บุคลากรของเทศบาลตำบลปงยางคก มีส่วนร่วมในการรับรู้ ตระหนัก และดำเนินการตลอดจนให้ความสำคัญ ของการบริหารความเสี่ยงตามนโยบายการบริหารความเสี่ยงขององค์กร (Risk Awareness Culture)

๓. โครงสร้างการบริหารความเสี่ยง



หน้าที่ความรับผิดชอบตามโครงสร้าง

โครงสร้างการบริหารความเสี่ยง ประกอบไปด้วย การกำกับดูแล การตัดสินใจ การจัดทำแผน การดำเนินการ การติดตามประเมินผล และการสอบทาน ซึ่งในแต่ละองค์ประกอบมีอำนาจหน้าที่ดังนี้

๓.๑ ผู้บริหารเทศบาลตำบลปวงยางคค

- ๑) แต่งตั้งคณะกรรมการบริหารความเสี่ยงของเทศบาลตำบลปวงยางคค
- ๒) ส่งเสริมและติดตามให้มีการบริหารความเสี่ยงอย่างมีประสิทธิภาพและเหมาะสม
- ๓) พิจารณาให้ความเห็นชอบและอนุมัติแผนการบริหารความเสี่ยง
- ๔) พิจารณาผลการบริหารความเสี่ยงและเสนอแนะแนวทางการพัฒนา

๓.๒ หน่วยตรวจสอบภายใน

- ๑) สอบทานกระบวนการบริหารความเสี่ยงของเทศบาลตำบลปวงยางคค
- ๒) ทำให้มั่นใจว่ามีการควบคุมภายในองค์กรที่เหมาะสมต่อการจัดการความเสี่ยงและการควบคุมเหล่านั้นได้รับการปฏิบัติตาม

๓.๓ คณะกรรมการบริหารความเสี่ยง

- ๑) จัดให้มีระบบและกระบวนการบริหารความเสี่ยงที่เป็นระบบมาตรฐานเดียวกันทั้งองค์กร
- ๒) ดำเนินการตามกระบวนการบริหารความเสี่ยง และการปฏิบัติตามมาตรการลดและ ควบคุมความเสี่ยง
- ๓) รายงานและติดตามผลการดำเนินงานตามแผนการบริหารความเสี่ยงที่สำคัญ เสนอต่อ

ผู้อำนวยการเพื่อพิจารณา

๓.๔ ผู้ปฏิบัติงานของเทศบาลตำบลปายangk

- ๑) สนับสนุนข้อมูลที่เกี่ยวข้องให้กับคณะทำงานบริหารความเสี่ยง
- ๒) ให้ความร่วมมือในการปฏิบัติงานตามแผนบริหารความเสี่ยง
๓. คณะทำงานบริหารความเสี่ยง

ผู้บริหารเทศบาลตำบลปายangkได้มีการแต่งตั้งคณะทำงานบริหารความเสี่ยง โดยมีองค์ประกอบและอำนาจ

หน้าที่ ดังต่อไปนี้

- | | |
|-----------------------------|----------------------------|
| ๑) ปลัดเทศบาลตำบลปายangk | ประธาน |
| ๒) ผู้อำนวยการกองคลัง | กรรมการ |
| ๓) ผู้อำนวยการกองช่าง | กรรมการ |
| ๔) หัวหน้าสำนักปลัด | กรรมการและเลขานุการ |
| ๕) นักวิเคราะห์นโยบายและแผน | กรรมการและผู้ช่วยเลขานุการ |

อำนาจหน้าที่

- ๑) จัดทำแผนบริหารจัดการความเสี่ยง
- ๒) ติดตามประเมินผลการบริหารจัดการความเสี่ยง
- ๓) จัดทำรายงานผลตามแผนการบริหารจัดการความเสี่ยงและเสนอให้หัวหน้าหน่วยงานของรัฐหรือผู้กำกับดูแลแล้วแต่กรณี พิจารณาอย่างน้อยปีละ ๑ ครั้ง
- ๔) พิจารณาทบทวนแผนการบริหารจัดการความเสี่ยง
- ๕) ปฏิบัติหน้าที่อื่นที่เกี่ยวข้องในการบริหารจัดการความเสี่ยงที่ได้รับมอบหมาย

๔.นโยบายการบริหารความเสี่ยง

- ๑) การบริหารความเสี่ยงทั่วทั้งองค์กรผ่านการจัดการองค์ความรู้
- ๒) ผู้บริหาร/เจ้าหน้าที่ทุกคนมีส่วนร่วมในการบริหารความเสี่ยง
- ๓) สนับสนุนกิจกรรมการบริหารความเสี่ยงโดยใช้ทรัพยากรให้เกิดประสิทธิภาพมากที่สุดและจัดการความเสี่ยง

ได้อย่างเหมาะสม

- ๔) นำระบบเทคโนโลยีสารสนเทศที่ทันสมัยมาใช้ในกระบวนการบริหารความเสี่ยง และสนับสนุนให้ เจ้าหน้าที่ทุกระดับเข้าถึงสารสนเทศเพื่อการบริหารความเสี่ยง
- ๕) ติดตามทบทวนความเสี่ยงให้สอดคล้องกับสภาวะแวดล้อมที่เปลี่ยนแปลง
- ๖) ส่งเสริมวัฒนธรรมองค์กรด้านการตระหนักถึงความเสี่ยงและความโปร่งใสในการปฏิบัติงาน
- ๗) นำองค์ความรู้ขององค์กรสร้างมูลค่าตอบแทนสู่สังคม

บทที่ ๔

กระบวนการบริหารความเสี่ยง

กระบวนการบริหารความเสี่ยง เป็นกระบวนการที่ใช้ในการระบุ วิเคราะห์ ประเมิน และจัดลำดับความเสี่ยงที่มีผลกระทบต่อการบรรลุวัตถุประสงค์ในการดำเนินงานขององค์กร รวมทั้งการจัดทำแผนบริหารจัดการความเสี่ยง โดยกำหนดแนวทางการควบคุมเพื่อป้องกันหรือลดความเสี่ยงให้อยู่ในระดับที่ยอมรับได้ ซึ่งเทศบาลตำบลปางคามมีขั้นตอนหรือกระบวนการบริหารความเสี่ยง ขั้นตอนหลัก ดังนี้

๑. ระบุความเสี่ยง เป็นการระบุเหตุการณ์ใดๆ ทั้งที่มีผลดี และผลเสียต่อการบรรลุวัตถุประสงค์ โดยต้องระบุได้ด้วยว่าเหตุการณ์นั้นจะเกิดที่ไหน เมื่อใด และเกิดขึ้นได้อย่างไร

๒. ประเมินความเสี่ยง เป็นการวิเคราะห์ความเสี่ยง และจัดลำดับความเสี่ยง โดยพิจารณาจากการประเมินโอกาสที่จะเกิดความเสี่ยง และความรุนแรงของผลกระทบจากเหตุการณ์ความเสี่ยง โดยอาศัยเกณฑ์มาตรฐานที่ได้กำหนดไว้ ทำให้การตัดสินใจจัดการกับความเสี่ยงเป็นไปอย่างเหมาะสม

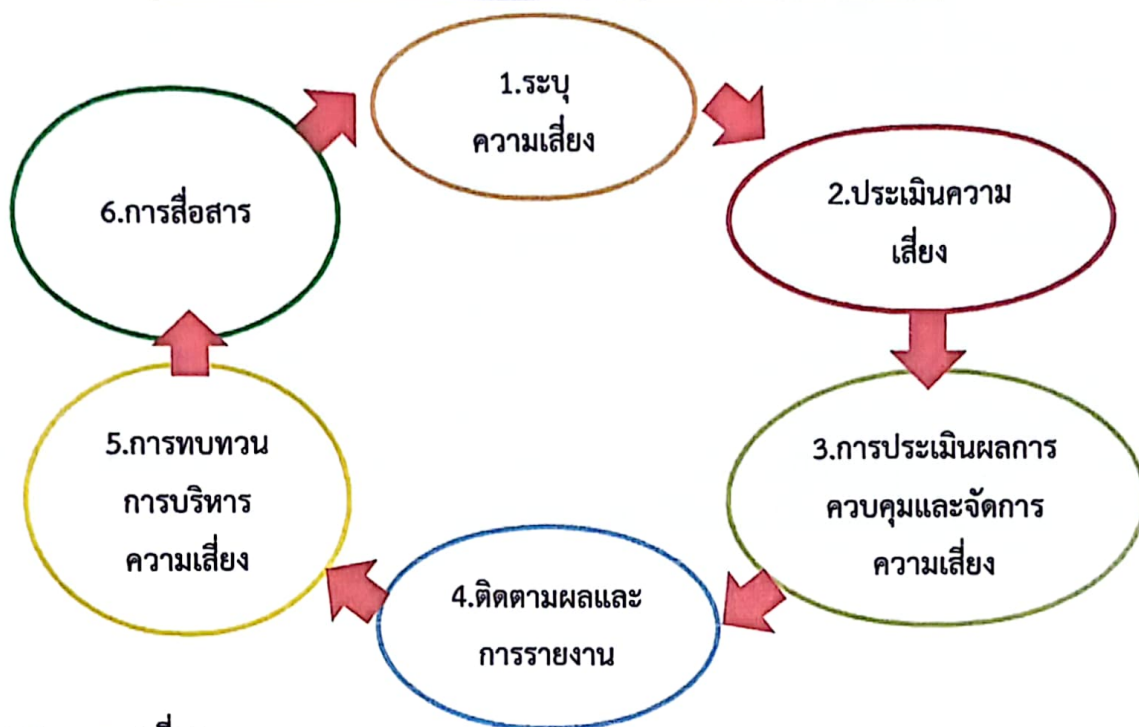
๓. จัดการความเสี่ยง เป็นการกำหนดมาตรการหรือแผนปฏิบัติการในการจัดการ และควบคุมความเสี่ยงที่สูง(High) และสูงมาก(Extreme) นั้นให้ลดลง ให้อยู่ในระดับที่ยอมรับได้ สามารถปฏิบัติได้จริง และควรต้องพิจารณาถึงความคุ้มค่าในด้านค่าใช้จ่ายและต้นทุนที่ต้องใช้ลงทุนในการกำหนดมาตรการ หรือแผนปฏิบัติการนั้น กับประโยชน์ที่จะได้รับด้วย

๔. รายงานและติดตามผล เป็นการรายงานและติดตามผลการดำเนินงานตามแผนบริหารความเสี่ยง ที่ได้ดำเนินการทั้งหมดตามลำดับให้ฝ่ายบริหารรับทราบและให้ความเห็นชอบดำเนินการตามแผน บริหารความเสี่ยง

๕. ประเมินผลการบริหารความเสี่ยง เป็นการประเมินการบริหารความเสี่ยงประจำปี เพื่อให้มั่นใจว่าองค์กรมีการบริหารความเสี่ยงเป็นไปอย่างเหมาะสม เพียงพอ ถูกต้อง และมีประสิทธิผล มาตรการ หรือกลไกการควบคุมความเสี่ยง (Control Activity) ที่ดำเนินการ สามารถลดและควบคุมความเสี่ยงที่เกิดขึ้นได้จริง และอยู่ในระดับที่ยอมรับได้ หรือต้องจัดทำมาตรการหรือตัวควบคุมอื่นเพิ่มเติม เพื่อให้ความเสี่ยงที่ยังเหลืออยู่หลังมีการจัดการ (Residual Risk) อยู่ในระดับที่ยอมรับได้ และให้องค์กรมีการบริหาร ความเสี่ยงอย่างต่อเนื่อง

๖. ทบทวนการบริหารความเสี่ยง เป็นการทบทวนประสิทธิภาพของแนวการบริหาร ความเสี่ยง ในทุกขั้นตอน เพื่อพัฒนาระบบให้ดียิ่งขึ้น

กระบวนการบริหารความเสี่ยงของเทศบาลตำบลปายangk



๑. การระบุความเสี่ยง

-การระบุความเสี่ยง เป็นการพิจารณาว่ามีสิ่งใดหรือเหตุการณ์ใดที่อาจจะเป็นปัญหาอุปสรรค ซึ่งอาจจะทำให้การดำเนินงานไม่ประสบความสำเร็จตามวัตถุประสงค์ เพื่อตอบสนองและสอดคล้องกับวัตถุประสงค์ วิสัยทัศน์ พันธกิจ และภารกิจของเทศบาลตำบลปายangk โดยพิจารณาจากการระดมความคิดเห็นของผู้รับผิดชอบโครงการ สัมภาษณ์ และจากประสบการณ์ของผู้ปฏิบัติงานและข้อมูลในอดีต ในการระบุความเสี่ยงต้องพิจารณาแหล่งที่มาของปัจจัยเสี่ยงทั้ง ๒ ด้าน คือ ปัจจัยเสี่ยงภายในและปัจจัยเสี่ยงภายนอก

-ปัจจัยเสี่ยงภายใน หมายถึง ความเสี่ยงที่สามารถควบคุมได้ด้วยองค์กร เช่น วัฒนธรรมองค์กร นโยบาย การบริหารจัดการ กระบวนการปฏิบัติงาน ความรู้ ความสามารถและทักษะของบุคลากร เป็นต้น

-ปัจจัยเสี่ยงภายนอก หมายถึง ความเสี่ยงที่ไม่สามารถควบคุมได้โดยองค์กร เช่น การเมือง ภาวะเศรษฐกิจ สังคม กฎหมาย ภัยธรรมชาติ สิ่งแวดล้อม ฯลฯ เป็นต้น

นอกจากนี้ควรพิจารณาปัจจัยเสี่ยงให้ครอบคลุมความเสี่ยง ๔ ประเภท ดังนี้

๑. ความเสี่ยงด้านกลยุทธ์ (Strategic Risk) เกี่ยวข้องกับการบรรลุเป้าหมายและพันธกิจในภาพรวม โดยความเสี่ยงที่อาจเกิดขึ้นเป็นความเสี่ยงเนื่องจากการเปลี่ยนแปลงของสถานการณ์และเหตุการณ์ภายนอกส่งผลกระทบต่อกลยุทธ์ที่กำหนดไว้ไม่สอดคล้องกับประเด็นยุทธศาสตร์/วิสัยทัศน์ หรือเกิดจากการกำหนดกลยุทธ์ที่ขาดการมีส่วนร่วมจากภาคประชาชนหรือการร่วมมือจากองค์กรอิสระทำให้โครงการขาดการยอมรับและโครงการไม่ได้นำไปสู่การแก้ไขปัญหาหรือการตอบสนองต่อความต้องการของผู้รับบริการหรือผู้มีส่วนได้ส่วนเสียอย่างแท้จริง

๒. ความเสี่ยงด้านการดำเนินงาน (Operational Risk) เกี่ยวข้องกับประสิทธิภาพประสิทธิผลหรือผลการปฏิบัติงาน โดยความเสี่ยงที่อาจเกิดขึ้นเป็นความเสี่ยง เนื่องจากระบบงานภายในขององค์กร/กระบวนการ/เทคโนโลยี หรือนวัตกรรมที่ใช้/บุคลากร/ความเพียงพอของข้อมูล ส่งผลกระทบต่อประสิทธิภาพและประสิทธิผลในการดำเนินโครงการ

๓. ความเสี่ยงด้านการเงิน (Financial Risk) เป็นความเสี่ยงเกี่ยวกับการบริหารงบประมาณ และการเงิน เช่น การบริหารการเงินไม่ถูกต้อง ไม่เหมาะสม ทำให้ขาดประสิทธิภาพ และไม่ทันต่อสถานการณ์ หรือเป็นความเสี่ยงที่เกี่ยวข้องกับการเงินขององค์กร

๔. ความเสี่ยงด้านการปฏิบัติตามกฎระเบียบหรือข้อกำหนดที่เกี่ยวข้อง (Compliance Risk) เกี่ยวข้องกับการปฏิบัติตามกฎระเบียบหรือข้อกำหนดที่เกี่ยวข้องโดยความเสี่ยงที่อาจเกิดขึ้นเป็นความเสี่ยง เนื่องจากความไม่ชัดเจน ความไม่ทันสมัยหรือความไม่ครอบคลุมของกฎหมาย ระเบียบข้อบังคับต่างๆ รวมถึงการทำนิติกรรมสัญญา การร่างสัญญาที่ไม่ครอบคลุมการดำเนินงานในการวิเคราะห์ความเสี่ยงนั้น นอกจากนี้จะพิจารณาปัจจัยเสี่ยงจากด้านต่างๆ แล้วต้องนำแนวคิดเรื่อง ธรรมภิบาล (Good Governance) ที่เกี่ยวข้องในแต่ละด้านมาเป็นปัจจัย ในการวิเคราะห์ความเสี่ยง ได้แก่

๑.หลักประสิทธิผล (Effectiveness)คือ ผลการปฏิบัติราชการที่บรรลุวัตถุประสงค์และเป้าหมาย ของแผนการปฏิบัติราชการตามที่ได้รับงบประมาณมาดำเนินการ รวมถึงสามารถเทียบเคียงกับส่วนราชการหรือหน่วยงาน ที่มีภารกิจคล้ายคลึงกันและมีผลการปฏิบัติงานในระดับชั้นนำของประเทศเพื่อให้เกิดประโยชน์สุขต่อประชาชน โดยการปฏิบัติราชการจะต้องมีทิศทางยุทธศาสตร์และเป้าประสงค์ที่ชัดเจนมีกระบวนการปฏิบัติงานและระบบงาน ที่เป็นมาตรฐานรวมถึงมีการติดตามประเมินผลและพัฒนาปรับปรุงอย่างต่อเนื่องและเป็นระบบ

๒.หลักประสิทธิภาพ (Efficiency) คือ การบริหารราชการตามแนวทางการกำกับดูแลที่ดี ที่มีการออกแบบกระบวนการปฏิบัติงานโดยใช้เทคนิคและเครื่องมือการบริหารจัดการที่เหมาะสมให้องค์กรสามารถใช้ ทรัพยากรทั้งด้านต้นทุน แรงงานและระยะเวลาให้เกิดประโยชน์สูงสุดต่อการพัฒนาขีดความสามารถในการปฏิบัติราชการ ตามภารกิจเพื่อตอบสนองความต้องการของประชาชนและผู้มีส่วนได้ส่วนเสียทุกกลุ่ม

๓.หลักการมีส่วนร่วม (Participation) คือกระบวนการที่ข้าราชการ ประชาชนและผู้มีส่วนได้ส่วนเสีย ทุกกลุ่มมีโอกาสได้เข้าร่วมในการรับรู้ เรียนรู้ ทำความเข้าใจ ร่วมแสดงทัศนะร่วมเสนอปัญหาหรือ ประเด็นที่สำคัญ ที่เกี่ยวข้อง ร่วมคิดแนวทาง ร่วมการแก้ไขปัญหาร่วมในกระบวนการตัดสินใจ และร่วมกระบวนการพัฒนาในฐานะ หันส่วนการพัฒนา

๔.หลักความโปร่งใส (Transparency) คือ กระบวนการเปิดเผยอย่างตรงไปตรงมาชี้แจงได้เมื่อมีข้อ สงสัยและสามารถเข้าถึงข้อมูลข่าวสารอันไม่ต้องห้ามตามกฎหมายได้อย่างเสรีโดยประชาชนสามารถรู้ทุกขั้นตอนในการ ดำเนินกิจกรรมหรือกระบวนการต่างๆ และสามารถตรวจสอบได้

๕.หลักการตอบสนอง (Responsiveness)คือ การให้บริการที่สามารถดำเนินการได้ภายในระยะเวลาที่ กำหนด และสร้างความเชื่อมั่น ความไว้วางใจ รวมถึงตอบสนองความคาดหวังหรือความต้องการของประชาชน ผู้รับบริการ และผู้มีส่วนได้ส่วนเสียที่มีความหลากหลายและมีความแตกต่าง

๖.หลักการรับผิดชอบ (Accountability) คือ การแสดงความรับผิดชอบในการปฏิบัติหน้าที่และ ผลงานต่อเป้าหมายที่กำหนดไว้ โดยความรับผิดชอบนั้นควรอยู่ในระดับที่สนองต่อความคาดหวังของสาธารณะ รวมทั้ง การแสดงถึงความสำนึกในการรับผิดชอบต่อปัญหาสาธารณะ

๗.หลักนิติธรรม (Rule of Law) คือ การใช้อำนาจของกฎหมาย กฎระเบียบข้อบังคับในการบริหาร ราชการด้วยความเป็นธรรม ไม่เลือกปฏิบัติและคำนึงถึงสิทธิเสรีภาพของผู้มีส่วนได้เสีย

๘.หลักการกระจายอำนาจ (Decentralization) คือ การถ่ายโอนอำนาจการตัดสินใจทรัพยากร และภารกิจจากส่วนราชการส่วนกลางให้แก่หน่วยการปกครองอื่นๆ (ราชการบริหารส่วนท้องถิ่น) และภาคประชาชน ดำเนินการแทนโดยมีอิสระตามสมควรรวมถึงการมอบอำนาจและความรับผิดชอบในการตัดสินใจและการดำเนินการให้แก่บุคลากร โดยมุ่งเน้นการสร้าง ความพึงพอใจในการให้บริการต่อผู้รับบริการและผู้มีส่วนได้ส่วนเสียการปรับปรุง กระบวนการ และเพิ่มผลิตภาพเพื่อผลการดำเนินงานที่ดีของส่วนราชการ

๙.หลักความเสมอภาค (Equity) คือ การได้รับการปฏิบัติและได้รับบริการอย่างเท่าเทียมกันโดยไม่มีการแบ่งแยกด้าน ชายหรือหญิง ถิ่นกำเนิด เชื้อชาติภาษา เพศ อายุ ความพิการสภาพทางกายหรือสุขภาพ สถานะ ของบุคคล ฐานะทางเศรษฐกิจและสังคม ความเชื่อทางศาสนาการศึกษา การฝึกอบรม และอื่นๆ

๑๐.หลักการมุ่งฉันทมติ (Cosensus Oriented) คือการหาข้อตกลงทั่วไปภายในกลุ่มผู้มีส่วนได้ส่วนเสียที่เกี่ยวข้อง ซึ่งเป็นข้อตกลงที่เกิดจากการใช้กระบวนการเพื่อหาข้อคิดเห็นจากกลุ่มบุคคลที่ได้รับประโยชน์ และเสียประโยชน์ โดยเฉพาะกลุ่มที่ได้รับผลกระทบโดยตรงซึ่งต้องไม่มีข้อคัดค้านที่ยุติไม่ได้ในประเด็นที่สำคัญ โดยฉันทมติ ไม่จำเป็นต้องหมายความว่าเห็นพ้องโดยเอกฉันท์

๒. การประเมินความเสี่ยง

ประเมินจากโอกาสและผลกระทบที่อาจจะเกิดขึ้น โดยพิจารณาโอกาสที่จะเกิดปัจจัยเสี่ยง และประเมินระดับความรุนแรง เพื่อพิจารณาความสัมพันธ์ระหว่างโอกาสที่จะเกิดและผลกระทบของความเสี่ยงที่เหลืออยู่ ภายหลังจากที่มีมาตรการควบคุมความเสี่ยงที่ได้มีการดำเนินงานผ่านมาแล้ว

- โอกาสที่จะเกิดเหตุการณ์ หมายถึง ความเป็นไปได้ หรือความถี่ที่จะเกิดความเสี่ยงโดย โอกาส แบ่งออกเป็น ๕ ระดับ ได้แก่ น้อยมาก น้อย ปานกลาง สูง สูงมาก โดยประเมินจากขอบเขต ของโอกาสที่จะเกิด ดังนี้

เกณฑ์การประเมินโอกาสที่จะเกิดเหตุการณ์

ระดับ	โอกาสที่จะเกิด	ความถี่ในการเกิดเหตุการณ์
๑	น้อยมาก	๕ ปีต่อครั้ง
๒	น้อย	๒-๓ ปีต่อครั้ง
๓	ปานกลาง	๑ ปีต่อครั้ง
๔	สูง	๑-๖ เดือนต่อครั้งแต่ไม่เกิน ๕ ครั้ง
๕	สูงมาก	๑ เดือนต่อครั้ง หรือมากกว่า

- ผลกระทบ หมายถึง ระดับของความเสี่ยงที่ส่งผลกระทบต่อเป้าหมายตามภารกิจ เป็นการพิจารณาระดับความรุนแรงและมูลค่าความเสียหายจากความเสี่ยงที่คาดว่าจะได้รับ ซึ่ง แบ่งระดับผลกระทบออกเป็น ๕ ระดับ ได้แก่ น้อยมาก น้อย ปานกลาง สูง สูงมาก โดยประเมิน จากขอบเขตของผลกระทบ ดังนี้

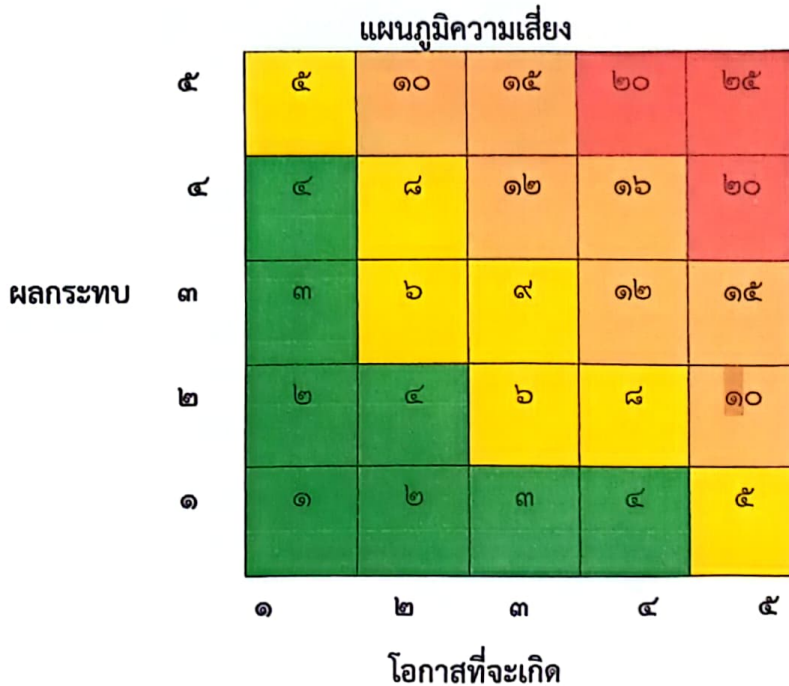
เกณฑ์การประเมินระดับผลกระทบ (เป็นตัวเงิน)

ระดับ	ผลกระทบ	มูลค่าความเสียหาย
๑	น้อยมาก	ไม่เกิน ๑๐,๐๐๐ บาท
๒	น้อย	มากกว่า ๑๐,๐๐๐ - ๕๐,๐๐๐ บาท
๓	ปานกลาง	มากกว่า ๕๐,๐๐๐ - ๑๐๐,๐๐๐ บาท
๔	สูง	มากกว่า ๑๐๐,๐๐๐ - ๕๐๐,๐๐๐ บาท
๕	สูงมาก	มากกว่า ๕๐๐,๐๐๐ บาท

เกณฑ์การประเมินระดับผลกระทบ (ไม่เป็นตัวเงิน)

ระดับ	ผลกระทบ	ผลกระทบต่อ		
		ทรัพย์สิน	วัตถุประสงค์	องค์กร
๑	น้อยมาก	ไม่มีการสูญเสีย	น้อยมากหรือไม่มี	ไม่ส่งผลเลย/ส่งผลกระทบระดับบุคคล
๒	น้อย	สูญเสียเล็กน้อย	ค่อนข้างน้อย	ส่งผลกระทบในหน่วยงานภายใต้สำนัก กอง/ฝ่าย/งาน
๓	ปานกลาง	สูญเสียปานกลาง	บางส่วน	ส่งผลกระทบระดับสำนัก/กอง
๔	สูง	สูญเสียค่อนข้างมาก	ค่อนข้างมาก	ส่งผลกระทบระดับองค์กร
๕	สูงมาก	สูญเสียมาก	มาก	ส่งผลกระทบไปยังภายนอกองค์กร

● การนำระดับโอกาสและผลกระทบมาพิจารณาร่วมกัน



กรอบการกำหนดระดับความเสี่ยงตามเขตสี (Zone)

เกณฑ์ระดับความเสี่ยงและแนวทางการดำเนินการในแต่ละระดับความเสี่ยง

แนวทางการดำเนินการ		
ระดับความเสี่ยง	ระดับคะแนน	การดำเนินการ
น้อย	๑-๕	ระดับที่องค์กรยอมรับได้โดยไม่ต้องดำเนินการใดๆเพิ่มเติม
ปานกลาง	๕-๙	ระดับที่องค์กรยอมรับได้โดยอาจมีการติดตามเฝ้าระวังอย่างสม่ำเสมอและอาจเพิ่มความเข้มข้นในการดำเนินการตามมาตรการปัจจุบัน เพื่อควบคุมไม่ให้ความเสี่ยงเพิ่มขึ้น
สูง	๑๐-๑๖	ระดับที่องค์กรไม่สามารถยอมรับได้ และต้องจัดการความเสี่ยงให้อยู่ในระดับต่ำลงโดยเร็ว
สูงมาก	๑๗-๒๕	ระดับที่องค์กรไม่สามารถยอมรับได้และต้องจัดการความเสี่ยงให้อยู่ในระดับต่ำลงทันที

๓. การประเมินผลการควบคุมและการจัดการความเสี่ยง

๓.๑ การประเมินผลการควบคุม เป็นการดำเนินการภายหลังจากที่ได้ระบุระดับความเสี่ยงและจัดลำดับความเสี่ยงแล้ว ให้นำความเสี่ยงมาประเมินผลการควบคุมและการจัดการที่มีอยู่ว่า มีประสิทธิผลเพียงพอหรือไม่ และสามารถลดหรือควบคุมความเสี่ยงและปัจจัยเสี่ยงให้อยู่ในระดับที่ยอมรับได้ พอใช้ หรือต้องปรับปรุง ดังนี้

ยอมรับได้	ลด/ควบคุมความเสี่ยงลงสู่ระดับที่ยอมรับได้
พอใช้	ลด/ควบคุมความเสี่ยงได้บางส่วน แต่ยังไม่ถึงระดับที่ยอมรับได้
ต้องปรับปรุง	ไม่สามารถลด/ควบคุมความเสี่ยงได้

๓.๒ การจัดการความเสี่ยง ทางเลือกที่จะจัดการกับความเสี่ยงมี ๔ วิธี ดังนี้

๑. ยอมรับความเสี่ยง เป็นความเสี่ยงที่ยอมรับให้มีความเสี่ยงได้ เพราะต้นทุนการจัดการความเสี่ยงสูงอาจไม่คุ้มกับผลประโยชน์ที่อาจจะเกิดขึ้น หรือเป็นความเสี่ยงที่มีสาเหตุจากปัจจัยภายนอก ที่อยู่เหนือการควบคุม และไม่อาจเลือกใช้วิธีอื่นได้

๒. หลีกเลี่ยงความเสี่ยง เป็นความเสี่ยงที่ยอมรับไม่ได้ มีผลกระทบกับองค์กรแผนงาน/โครงการ/กิจกรรมหรือกระบวนการอย่างสูง ซึ่งไม่สามารถจัดการได้ด้วยวิธีอื่น โดยอาจควบคุมได้ด้วย การยกเลิก/ปรับเปลี่ยนเป้าหมาย/โครงการ/งานหรือกิจกรรม

๓. ถ่ายโอนความเสี่ยง เป็นความเสี่ยงที่ยอมรับไม่ได้ ต้องดำเนินการถ่ายโอนความเสี่ยงให้ผู้อื่น เช่น จ้างบุคคลภายนอก เป็นต้น โดยอาจเป็นความเสี่ยงเกี่ยวกับ ภัยธรรมชาติ ความเสี่ยงในเรื่องที่ไม่มีความชำนาญ ความเสี่ยงที่ต้องปฏิบัติงานที่มีปริมาณมาก ในเวลาจำกัด เป็นต้น

๔. ควบคุม/ลดความเสี่ยง เป็นความเสี่ยงที่ยอมรับไม่ได้ ต้องหาแนวทางการควบคุมทั้งโอกาสและผลกระทบของความเสี่ยงให้อยู่ในระดับที่ยอมรับได้ ซึ่งได้รับผลกระทบจากปัจจัยภายในและอยู่ภายใต้การควบคุมขององค์กร

ได้แก่ การควบคุมภายใน ถ้ากรณีได้รับผลกระทบจากภายนอกและมีได้อยู่ภายใต้การควบคุมขององค์กร ต้องหาแนวทางการควบคุมทั้งโอกาสและผลกระทบ ได้แก่ แผนรองรับหรือมาตรการ

๓.๓ การจัดทำแผนบริหารความเสี่ยง

ให้ทุกกอง/สำนัก นำผลการระบุความเสี่ยง การประเมินความเสี่ยง และแนวทางการจัดการความเสี่ยง มาจัดทำแผนบริหารจัดการความเสี่ยงของหน่วยงานต่อไป

๔. การติดตามประเมินผลและการรายงาน

- การติดตามประเมินผล เป็นการติดตามประเมินผลความคืบหน้าและผลการดำเนินการตามแผนบริหารความเสี่ยง รวมทั้งปัญหา/อุปสรรคและแนวทางแก้ไข

- การจัดทำรายงานเป็นการรายงานผลของการดำเนินการตามแผนบริหารความเสี่ยงในชั้นตอน ระบุความเสี่ยง การวิเคราะห์ความเสี่ยง การจัดลำดับความเสี่ยง ประเมินกิจกรรมการควบคุมภายในหรือการจัดการที่มีอยู่ และการกำหนดมาตรการในการวางแผนบริหารความเสี่ยง ตามแบบรายงาน

๕. การทบทวนการบริหารความเสี่ยง

เป็นการทบทวนกระบวนการบริหารความเสี่ยง โดยวิเคราะห์และประเมินการบริหารจัดการความเสี่ยง รวมทั้งกิจกรรมควบคุมภายในหรือการจัดการที่ได้มีการดำเนินการในงวดที่ผ่านมาว่ามีประสิทธิผลหรือไม่ ถ้ายังมีความเสี่ยงอยู่หรือพบความเสี่ยงที่เกิดขึ้นใหม่ เช่น จากการปรับเปลี่ยนสภาพแวดล้อม วิธีการปฏิบัติงาน เป็นต้น โดยใช้แบบ RM-๑-RM-๒ เพื่อใช้ในการจัดทำแผนบริหารความเสี่ยงในงวดถัดไป

๖. การสื่อสาร

เป็นหัวใจของการบริหารความเสี่ยงในทุกๆ ขั้นตอน การสื่อสารมีวัตถุประสงค์เพื่อต้องการให้ทุกฝ่ายที่เกี่ยวข้องได้รับความเข้าใจที่ตรงกันอย่างทั่วถึง โดยเข้าใจและมีข้อมูลความเสี่ยงของโครงการ ทางเลือกในการลดปัญหาความเสี่ยง ข้อมูลของความเสี่ยงในลักษณะต่างๆ และทำการตัดสินใจได้ดีที่สุดภายใต้ข้อจำกัดของแต่ละโครงการ ซึ่งการติดต่อสื่อสารและเอกสารที่เกี่ยวข้องนับว่ามีความสำคัญยิ่งต่อความสำเร็จของแต่ละขั้นตอนในกระบวนการบริหารความเสี่ยง

๗. แบบฟอร์มการบริหารความเสี่ยงเป็นแบบฟอร์มที่ใช้ในการระบุความเสี่ยง การวิเคราะห์ประเมิน จนกระทั่งกำหนดมาตรการจัดการความเสี่ยงเพิ่มเติม ประกอบด้วย

๑. การวิเคราะห์ ประเมิน และจัดลำดับความเสี่ยง (RM-๑)
๒. แผนบริหารจัดการความเสี่ยง ระดับหน่วยงานย่อย (RM-๒),
๓. แผนบริหารจัดการความเสี่ยง ระดับองค์กร (RM-๒)(๑)
๔. รายงานผลการบริหารจัดการความเสี่ยง ระดับหน่วยงานย่อย (RM-๓)
๕. รายงานผลการบริหารจัดการความเสี่ยง ระดับองค์กร (RM-๓)(๑)
๖. การติดตามผลการบริหารจัดการความเสี่ยง (RM-๔)
๗. การทบทวนการบริหารจัดการความเสี่ยง (RM-๕)

เทศบาลตำบลปรางค์กู่
แผนบริหารจัดการความเสี่ยง ประจำปีงบประมาณ พ.ศ.๒๕๖๖

แบบ RM-๒(๑)

โครงการ/กิจกรรม (๑)	ความเสี่ยง (๒)	คะแนนความเสี่ยง (๓)		แผนบริหารจัดการความเสี่ยง (มาตรการควบคุมเพิ่มเติม) (๔)	กำหนดเวลา (๕)	ผู้รับผิดชอบ (สำนัก/กอง) (๖)	หมายเหตุ
		ก่อน จัดการ	ที่ คาดหวัง				
๑.โครงการส่งเสริมการจัดกิจกรรมและพัฒนาศักยภาพของผู้สูงอายุ	-กลุ่มเป้าหมายไม่ครบ -ขาดมีส่วนร่วมในการทำกิจกรรมร่วมกัน -ขั้นตอนการดำเนินโครงการไม่เป็นไปตามแผนที่วางไว้	๙	ลด	๑.แจ้งผู้นำชุมชนให้มีการประชาสัมพันธ์แจ้งผู้สูงอายุก่อนวันงานอีกรอบ ๒.จัดทำขั้นตอนการดำเนินการให้ชัดเจน	๑ ต.ค.๖๕ - ๓๐ ก.ย.๖๖	สำนักปลัด	

เทศบาลตำบลปายangk
แผนบริหารจัดการความเสี่ยง ประจำปีงบประมาณ พ.ศ.๒๕๖๖

แบบ RM-๒(๑)

โครงการ/กิจกรรม (๑)	ความเสี่ยง (๒)	คะแนนความเสี่ยง (๓)		แผนบริหารจัดการความเสี่ยง (มาตรการควบคุมเพิ่มเติม) (๔)	กำหนดเวลา (๕)	ผู้รับผิดชอบ (สำนัก/กอง) (๖)	หมายเหตุ
		ก่อน จัดการ	ที่ คาดหวัง				
๒.โครงการสัตว์ปลอดภัย คนปลอดภัยจากพิษสุนัข บ้าตามปณิธาน ศาสตราจารย์ ดร.สมเด็จ เจ้าน้องนางเธอเจ้าฟ้า จุฬาภรณวลัยลักษณ์ อัครราชกุมารี กรมพระศรี สวางวัฒนราชดิยราช กุมารี	๑. บุคลากรขาดความชำนาญ ในเรื่องของการฉีดวัคซีน	๖	ลด	๑. ขอเปิดกรอบตำแหน่งเจ้าหน้าที่ สาธารณสุขเพื่อรับผิดชอบโดยตรง ๒. จัดบุคคลภายนอกที่มีความ ชำนาญมาปฏิบัติหน้าที่	๑ ต.ค. ๖๕ – ๓๐ ก.ย. ๖๖	สำนักปลัด	

เทศบาลตำบลปายangk
แผนบริหารจัดการความเสี่ยง ประจำปีงบประมาณ พ.ศ.๒๕๖๖

แบบ RM-๒(๑)

โครงการ/กิจกรรม (๑)	ความเสี่ยง (๒)	คะแนนความเสี่ยง (๓)		แผนบริหารจัดการความเสี่ยง (มาตรการควบคุมเพิ่มเติม) (๔)	กำหนดเวลา (๕)	ผู้รับผิดชอบ (สำนัก/กอง) (๖)
		ก่อนจัดการ	ที่คาดหวัง			
๓. การจัดเก็บภาษี	๑.ไม่สามารถจัดเก็บภาษีได้ครบถ้วน ๒. ข้อมูลแผนที่ภาษีและทะเบียนทรัพย์สินไม่ครบถ้วน	๖	การควบคุม	๑.ประชาสัมพันธ์ให้ความรู้เกี่ยวกับภาษีให้กับประชาชน ๒.แจ้งผู้นำประชาชนประชาสัมพันธ์ให้กับผู้เสียภาษีทราบกำหนดการในการสำรวจล่วงหน้า	๑ ต.ค. ๖๕ - ๓๐ ก.ย. ๖๖	กองคลัง
๔. โครงการปรับปรุงแผนที่การจัดเก็บรายได้	๑.ไม่สามารถจัดเก็บภาษีได้ครบถ้วน ๒. ข้อมูลแผนที่ภาษีและทะเบียนทรัพย์สินไม่ครบถ้วน	๖	การควบคุม	๑.ประชาสัมพันธ์ให้ความรู้เกี่ยวกับภาษีให้กับประชาชน ๒.แจ้งผู้นำประชาชนประชาสัมพันธ์ให้กับผู้เสียภาษีทราบกำหนดการในการสำรวจล่วงหน้า	๑ ต.ค. ๖๕ - ๓๐ ก.ย. ๖๖	กองคลัง

เทศบาลตำบลปายangk
แผนบริหารจัดการความเสี่ยง ประจำปีงบประมาณ พ.ศ.๒๕๖๖

แบบ RM-๒(๑)

โครงการ/กิจกรรม (๑)	ความเสี่ยง (๒)	คะแนนความเสี่ยง (๓)		แผนบริหารจัดการความเสี่ยง (มาตรการควบคุมเพิ่มเติม) (๔)	กำหนดเวลา (๕)	ผู้รับผิดชอบ (สำนัก/กอง) (๖)	หมายเหตุ
		ก่อนจัดการ	ที่คาดหวัง				
๕.งานการเงินและบัญชี	การบันทึกบัญชีบางรายการ อาจเกิดข้อผิดพลาด	๖	ลด	๑.ส่งบุคลากรเข้ารับการอบรม เพิ่มประสิทธิภาพปฏิบัติงาน ๒.ให้เจ้าหน้าที่หมั่นศึกษา ทบทวนระเบียบในการ ปฏิบัติงาน	๑ ต.ค.๖๕ - ๓๐ ก.ย.๖๖	กองคลัง	

เทศบาลตำบลปงยางคก
แผนบริหารจัดการความเสี่ยง ประจำปีงบประมาณ พ.ศ.๒๕๖๖

แบบ RM-๒(๑)

โครงการ/กิจกรรม (๑)	ความเสี่ยง (๒)	คะแนนความเสี่ยง (๓)		แผนบริหารจัดการความเสี่ยง (มาตรการควบคุมเพิ่มเติม) (๔)	กำหนดเวลา (๕)	ผู้รับผิดชอบ (สำนัก/กอง) (๖)
		ก่อนจัดการ	ที่คาดหวัง			
๖.งานพัสดุการจัดซื้อจัดจ้าง	๑.เจ้าหน้าที่ผู้ปฏิบัติงานศึกษา ระเบียบไม่ครบถ้วนอาจเกิด ข้อผิดพลาดในการดำเนินการ จัดซื้อจัดจ้าง	๖	ลด	๑.แต่งตั้งเจ้าหน้าที่รับผิดชอบงานพัสดุ แทนตำแหน่งที่ว่าง ๒.ส่งเจ้าหน้าที่เข้ารับการอบรมเพิ่ม ประสิทธิภาพการปฏิบัติงาน ๓.ให้เจ้าหน้าที่หมั่นศึกษาทบทวนระเบียบ ในการปฏิบัติงาน	๑ ต.ค. ๖๕ – ๓๐ ก.ย. ๖๖	กองคลัง

เทศบาลตำบลปรางค์กู่
แผนบริหารจัดการความเสี่ยง ประจำปีงบประมาณ พ.ศ.๒๕๖๖

แบบ RM-๒(๑)

โครงการ/กิจกรรม (๑)	ความเสี่ยง (๒)	คะแนนความเสี่ยง (๓)		แผนบริหารจัดการความเสี่ยง (มาตรการควบคุมเพิ่มเติม) (๔)	กำหนดเวลา (๕)	ผู้รับผิดชอบ (สำนัก/กอง) (๖)
		ก่อนจัดการ	ที่คาดหวัง			
๗.โครงการก่อสร้างวาง ระบายน้ำคอนกรีตเสริม เหล็ก บริเวณบ้านนายเนตร ใจชุ่ม เลขที่ ๔๕๐ สิ้นสุดลำ เหมืองช่องโปร่ง หมู่ ๖ บ้าน จำ	๑.การก่อสร้างวางระบายน้ำ คอนกรีตเสริมเหล็ก ไม่สามารถ ดำเนินการได้แล้วเสร็จตาม ระยะเวลาที่กำหนดไว้ในสัญญา ก่อสร้าง ๒.ก่อสร้างวางระบายน้ำคอนกรีต เสริมเหล็ก ไม่เป็นไปตาม มาตรฐานที่เทศบาลตำบลปราง ค์กู่กำหนด	๑๐	ลดความ เสี่ยง	๑.จัดทำหนังสือถึงผู้รับจ้าง เร่งรัดการเข้า ดำเนินการ ๒.จัดอบรมให้ความรู้เกี่ยวกับหลักการ ตรวจรับให้กับเจ้าหน้าที่เทศบาลและช่างผู้ ควบคุมงานก่อสร้างหรือให้พนักงานเข้ารับ การฝึกอบรมเพื่อเพิ่มพูนองค์ความรู้ ๓.ปิดประกาศ ประชาสัมพันธ์แจ้งเวียน ระเบียบฯ กฎหมายที่เกี่ยวข้องกับการ ตรวจรับการจ้างให้เป็นปัจจุบัน ๔.ช่างควบคุมงานกำหนดแผนการ ปฏิบัติงานและจัดทำผังการควบคุมงาน ก่อสร้างไว้ให้ครอบคลุมกับปริมาณงานที่มี อยู่จริงเพื่อลดปัญหาการก่อสร้างของช่างผู้ ควบคุมงาน ๕.คณะกรรมการตรวจการจ้างต้องบริหาร สัญญาให้เป็นตามอำนาจหน้าที่ตาม กฎหมายกำหนดเพื่อควบคุมผู้จ้างให้ ปฏิบัติงานให้ถูกต้องเป็นไปตามรูปแบบ รายการและสัญญา	๑ ต.ค. ๖๕ – ๓๐ ก.ย. ๖๖	กองช่าง

เทศบาลตำบลปายangk
แผนบริหารจัดการความเสี่ยง ประจำปีงบประมาณ พ.ศ.๒๕๖๖

แบบ RM-๒(๑)

โครงการ/กิจกรรม (๑)	ความเสี่ยง (๒)	คะแนนความเสี่ยง (๓)		แผนบริหารจัดการความเสี่ยง (มาตรการควบคุมเพิ่มเติม) (๔)	กำหนดเวลา (๕)	ผู้รับผิดชอบ (สำนัก/กอง) (๖)
		ก่อนจัดการ	ที่คาดหวัง			
๘.โครงการก่อสร้าง เสริมผิวแอสฟัลท์ติก คอนกรีต รหัสสายสายทางหลวง ท้องถิ่น ลป.ถ.๑๖-๐๑๑ สายถนนบ้านจำ-ถนนสายบ้านม้าเหนือ หมู่ที่ ๖ บ้านจำ	๑. การเสริมผิวแอสฟัลท์ติกคอนกรีตไม่สามารถดำเนินการได้แล้วเสร็จตามระยะเวลาที่กำหนดไว้ในสัญญาก่อสร้าง ๒.การเสริมผิวแอสฟัลท์ติกคอนกรีตไม่เป็นไปตามมาตรฐานที่เทศบาลตำบลปายangkกำหนด	๑๐	ลดความเสี่ยง	๑.จัดทำหนังสือผู้รับจ้าง เร่งรัดการเข้าดำเนินการ ๒.จัดทำอบรมให้ความรู้เกี่ยวกับหลักการตรวจรับงานจ้างให้กับเจ้าหน้าที่พนักงานเทศบาล และช่างผู้ควบคุมงานก่อสร้างหรือให้พนักงานเข้ารับการฝึกอบรมเพื่อเพิ่มองค์ความรู้ ๓.ปิดประกาศ ประชาสัมพันธ์ แจ้งเวียนระเบียบฯ กฎหมายที่เกี่ยวข้องกับการตรวจรับการจ้างให้เป็นปัจจุบัน ๔.ช่างควบคุมงานกำหนดแผนการปฏิบัติงาน และจัดทำผังการควบคุมก่อสร้างไว้ให้ครอบคลุมกับปริมาณงานที่มีอยู่จริงเพื่อลดปัญญางานที่มีอยู่จริง เพื่อลดปัญหาในการปฏิบัติงานควบคุมงาน ๕.คณะกรรมการตรวจการจ้างต้องบริหารสัญญาให้เป็นไปตามอำนาจหน้าที่กฎหมาย กำหนดเพื่อควบคุมผู้รับจ้างให้ปฏิบัติงานให้ถูกต้องเป็นไปตามรูปแบบรายงานและสัญญา	๑ ปีงบประมาณ ๑ ต.ค. ๖๕ - ๓๐ ก.ย. ๖๖	กองช่าง