



แผนพัฒนาบุคลากร

ประจำปีงบประมาณ พ.ศ. ๒๕๖๗ – ๒๕๖๙

เทศบาลตำบลปงยางคก
อำเภอห้วยผึ้ง จังหวัดลำปาง

คำนำ

การจัดทำแผนการพัฒนาบุคลากร ของเทศบาลตำบลปายangk นั้น ได้คำนึงถึงภารกิจ อำนาจหน้าที่ ตามกฎหมายที่เกี่ยวข้อง ทั้งนี้ เพื่อพัฒนาให้บุคลากรรู้ระเบียบแบบแผนของทางราชการ หลักและวิธีปฏิบัติราชการ บทบาทและหน้าที่ของตนเองในระบอบประชาธิปไตยอันมีพระมหากษัตริย์ทรงเป็นประมุข และแนวทางปฏิบัติตน เพื่อเป็นพนักงานเทศบาลที่ดี โดยได้กำหนดหลักสูตรการพัฒนาสำหรับบุคลากรแต่ละตำแหน่ง ให้ได้รับการพัฒนาใน หลายๆ มิติ ทั้งในด้านความรู้พื้นฐานในการปฏิบัติราชการ ด้านการพัฒนาเกี่ยวกับงานในหน้าที่รับผิดชอบ ด้านความรู้ และทักษะเฉพาะของงานในแต่ละตำแหน่ง ด้านการบริหารและด้านคุณธรรมและจริยธรรม เพื่อพัฒนาศักยภาพของ บุคลากรให้สอดคล้องกับบทบาทและภารกิจของเทศบาลตำบลปายangk ต่อไป

เทศบาลตำบลปายangk
อำเภอห้างฉัตร จังหวัดลำปาง



สารบัญ

	หน้า
๑. ส่วนที่ ๑ หลักการและเหตุผล	๑
- วัตถุประสงค์	๒
- ขอบเขตและแนวทางในการจัดทำแผนการพัฒนาบุคลากร	๓
๒. ส่วนที่ ๒ การวิเคราะห์สถานการณ์พัฒนาบุคคล	๔
- ภารกิจ อำนาจหน้าที่ของเทศบาลตำบลปงยางคค	๔
- ภารกิจหลักและภารกิจรองที่เทศบาลตำบลปงยางคคจะดำเนินการ	๖
- การวิเคราะห์ความต้องการพัฒนาของบุคลากร	๗
- การวิเคราะห์สภาพแวดล้อม	๗
- โครงสร้างการแบ่งส่วนราชการตามแผนอัตรากำลัง ๓ ปี	๑๐
- กรอบอัตรากำลัง ๓ ปี	๑๑
- การจำแนกระดับคุณวุฒิทางการศึกษาของบุคลากร	๑๔
- สายงานของข้าราชการหรือพนักงานเทศบาล	๑๔
- โครงสร้างอายุข้าราชการหรือพนักงานเทศบาลจำแนกตามประเภทตำแหน่ง	๑๕
๓. ส่วนที่ ๓ หลักสูตรพัฒนาบุคลากร	๑๖
- เป้าหมายการพัฒนา	๑๖
- หลักสูตรการพัฒนาสำหรับข้าราชการและพนักงานของเทศบาล	๑๖
- วิธีการพัฒนาบุคลากรขององค์กรปกครองส่วนท้องถิ่น	๑๘
- การพัฒนาความรู้ให้กับบุคลากรขององค์กรปกครองส่วนท้องถิ่น	๒๐
- ประกาศคุณธรรมจริยธรรมของข้าราชการหรือพนักงานส่วนท้องถิ่น ลูกจ้าง และพนักงานจ้าง	๒๐
- การพัฒนาข้าราชการหรือพนักงานส่วนท้องถิ่นตามหลักสูตรสายงาน	๒๒
๔. ส่วนที่ ๔ ยุทธศาสตร์การพัฒนาบุคลากรของเทศบาลตำบลปงยางคค	๓๕
๖. ส่วนที่ ๕ การติดตามและประเมินผลการพัฒนาบุคลากร	๕๒



ส่วนที่ ๑ หลักการและเหตุผล

๑. หลักการและเหตุผล

๑.๑ รัฐธรรมนูญแห่งราชอาณาจักรไทย มาตรา ๒๕๘ ข (๔) ได้กำหนดไว้ว่า “ให้มีการปรับปรุงและพัฒนาการบริหารงานบุคคลภาครัฐเพื่อจูงใจให้ผู้มีความรู้ความสามารถอย่างแท้จริงเข้ามาทำงานในหน่วยงานของรัฐ และสามารถเจริญก้าวหน้าได้ตามความสามารถและผลสัมฤทธิ์ของงานของแต่ละบุคคลมีความซื่อสัตย์สุจริต กล้าตัดสินใจและกระทำในสิ่งที่ถูกต้องโดยคิดถึงประโยชน์ส่วนรวมมากกว่าประโยชน์ส่วนตัว มีความคิดสร้างสรรค์และคิดค้นนวัตกรรมใหม่ๆ เพื่อให้การปฏิบัติราชการและการบริหารราชการแผ่นดินเป็นไปอย่างมีประสิทธิภาพ และมีมาตรการคุ้มครองป้องกันบุคลากรภาครัฐจากการใช้อำนาจโดยไม่เป็นธรรมของผู้บังคับบัญชา

๑.๒ พระราชกฤษฎีกาว่าด้วยหลักเกณฑ์และวิธีการบริหารจัดการบ้านเมืองที่ดี พ.ศ. ๒๕๔๖ กำหนดให้ส่วนราชการมีหน้าที่พัฒนาความรู้ในส่วนราชการเพื่อให้มีลักษณะเป็นองค์การแห่งการเรียนรู้อย่างสม่ำเสมอ โดยต้องรับรู้ข้อมูลข่าวสารและสามารถประมวลผลความรู้ในด้านต่างๆ เพื่อนำมาประยุกต์ใช้ในการปฏิบัติราชการได้อย่างถูกต้อง รวดเร็วและเหมาะสมต่อสถานการณ์ รวมทั้งต้องส่งเสริมและพัฒนาความรู้ความสามารถ สร้างวิสัยทัศน์และปรับเปลี่ยนทัศนคติของข้าราชการในสังกัดให้เป็นบุคลากรที่มีประสิทธิภาพและมีการเรียนรู้ร่วมกัน ทั้งนี้ เพื่อประโยชน์ในการปฏิบัติราชการของส่วนราชการให้สอดคล้องกับการบริหารราชการให้เกิดผลสัมฤทธิ์

๑.๓ ตามประกาศคณะกรรมการพนักงานเทศบาลจังหวัดลำปาง เรื่อง หลักเกณฑ์และเงื่อนไขเกี่ยวกับการบริหารงานบุคคลของเทศบาล ลงวันที่ ๒๗ พฤศจิกายน ๒๕๔๕ ส่วนที่ ๓ การพัฒนาพนักงานเทศบาล ข้อ ๒๘๘ กำหนดให้เทศบาลมีการพัฒนาผู้ได้รับการบรรจุเข้ารับราชการเป็นพนักงานเทศบาลก่อนมอบหมายหน้าที่ให้ปฏิบัติ เพื่อให้รู้ระเบียบแบบแผนของทางราชการ หลัก และวิธีปฏิบัติราชการ บทบาท และหน้าที่ของพนักงานเทศบาล ในระบอบประชาธิปไตยอันมีพระมหากษัตริย์ทรงเป็นประมุข และแนวทางปฏิบัติตนเพื่อเป็นพนักงานเทศบาลที่ดี โดยการพัฒนาพนักงานเทศบาลต้องดำเนินการพัฒนาให้ครบถ้วนตามหลักสูตรที่กำหนด เช่น การพัฒนาด้านความรู้พื้นฐานในการปฏิบัติราชการ ให้ใช้วิธีการฝึกอบรมในห้วงอบรม การฝึกอบรมทางไกล หรือการพัฒนาตนเองก็ได้ หากเทศบาล มีความประสงค์จะพัฒนาเพิ่มเติมให้สอดคล้องกับความจำเป็นในการพัฒนาของแต่ละเทศบาลก็ให้กระทำได้ ทั้งนี้ เทศบาลที่จะดำเนินการจะต้องใช้หลักสูตรที่คณะกรรมการพนักงานเทศบาล (ก.ท.จังหวัด) กำหนดเป็นหลักหลักสูตรหลัก และเพิ่มเติมหลักสูตรตามความจำเป็นที่เทศบาลพิจารณาเห็นว่ามีเหมาะสมต่อไป การพัฒนาพนักงานเทศบาลเกี่ยวกับการปฏิบัติงานในหน้าที่ ให้เทศบาลสามารถเลือกใช้วิธีการพัฒนาอื่นๆ ได้ เช่น การพัฒนาโดยผู้บังคับบัญชาและการฝึกภาคสนาม และอาจกระทำได้โดยสำนักงานคณะกรรมการกลางพนักงานเทศบาล (ก.ท.) สำนักงานคณะกรรมการพนักงานเทศบาล (ก.ท.จังหวัด) เทศบาลต้นสังกัด หรือสำนักงานคณะกรรมการพนักงานเทศบาล (ก.ท.จังหวัด) ร่วมกับเทศบาลต้นสังกัด หรือเทศบาลต้นสังกัดร่วมกับส่วนราชการอื่นหรือภาคเอกชนก็ได้

ตามประกาศคณะกรรมการพนักงานเทศบาลจังหวัดลำปาง เรื่อง หลักเกณฑ์และเงื่อนไขเกี่ยวกับการบริหารงานบุคคลของเทศบาล ลงวันที่ ๒๗ พฤศจิกายน ๒๕๔๕ ส่วนที่ ๓ การพัฒนาพนักงานเทศบาล ข้อ ๒๘๘ ให้เทศบาลจัดทำแผนการพัฒนาพนักงานเทศบาล เพื่อเพิ่มพูนความรู้ ทักษะ ทัศนคติที่ดี คุณธรรมและจริยธรรม อันจะทำให้ปฏิบัติหน้าที่ราชการในตำแหน่งนั้นได้อย่างมีประสิทธิภาพ

ในการจัดทำแผนการพัฒนาพนักงานเทศบาล ต้องกำหนดตามกรอบของแผนแม่บทการพัฒนาพนักงานเทศบาลที่คณะกรรมการกลางพนักงานเทศบาล (ก.ท.) กำหนด โดยให้กำหนดเป็นแผนการพัฒนาพนักงานเทศบาล ตามกรอบของแผนอัตรากำลังของเทศบาลนั้น



๑.๔ สถานการณ์การเปลี่ยนแปลง ภายใต้กระแสแห่งการปฏิรูประบบราชการ และการเปลี่ยนแปลงด้านเทคโนโลยี การบริหารจัดการยุคใหม่ ผู้นำหรือผู้บริหารองค์กรต่างๆ ต้องมีความตื่นตัวและเกิดความพยายามปรับตัวในรูปแบบต่าง ๆ โดยเฉพาะการเร่งรัดพัฒนาทรัพยากรมนุษย์และองค์กร การปรับเปลี่ยนวิถีคิด วิธีการทำงาน เพื่อแสวงหารูปแบบใหม่ๆ และนำระบบมาตรฐานในระดับต่างๆ มาพัฒนาองค์กรซึ่งนำไปสู่แนวความคิดพัฒนาระบบบริหารความรู้ภายในองค์กร เพื่อให้องค์กรสามารถใช้และพัฒนาความรู้ที่มีอยู่ภายในองค์กรได้อย่างมีประสิทธิภาพและปรับเปลี่ยนวิทยาการความรู้ใหม่มาใช้กับองค์กรได้อย่างเหมาะสม

เพื่อให้สอดคล้องกับแนวทางดังกล่าวเทศบาลตำบลปายangk จึงได้จัดทำแผนการพัฒนาบุคลากร ๓ ปี ประจำปีงบประมาณ ๒๕๖๗ - ๒๕๖๙ ขึ้น เพื่อใช้เป็นแนวทางในการพัฒนาพนักงานเทศบาล พนักงานครูและบุคลากรทางการศึกษา ลูกจ้างประจำ และพนักงานจ้าง เป็นเครื่องมือในการบริหารงานบุคคล อีกทั้งยังเป็นการพัฒนาเพื่อเพิ่มพูนความรู้ ทักษะ ทศนคติที่ดี คุณธรรม จริยธรรมของบุคลากร ในการปฏิบัติราชการและตอบสนองความต้องการของประชาชนได้อย่างมีประสิทธิภาพและประสิทธิผล

๒. วัตถุประสงค์

๒.๑ เพื่อให้ผู้เข้ารับการบรรจุแต่งตั้งเข้ารับราชการเป็นพนักงานเทศบาลได้เรียนรู้แบบแผนของทางราชการ หลักและวิธีการปฏิบัติราชการ เข้าใจถึงบทบาทและหน้าที่และแนวทางการปฏิบัติตนเป็นข้าราชการที่ดี ตามหลักสูตรที่ ก.ท.กำหนด

๒.๒ เพื่อใช้เป็นกรอบและแนวทางในการพัฒนาพนักงานเทศบาล ลูกจ้างประจำและพนักงานจ้าง

๒.๓ เพื่อพัฒนาและยกระดับขีดความสามารถของบุคลากรทุกคน ปฏิบัติหน้าที่ด้วยความซื่อสัตย์สุจริต ยุติธรรม เสียสละ โปร่งใส พร้อมรับการตรวจสอบ โดยยึดประโยชน์ส่วนรวมมากกว่าประโยชน์ส่วนตน

๒.๔ เพื่อให้ผู้บังคับบัญชาทำหน้าที่พัฒนาผู้อยู่ใต้บังคับบัญชา เพื่อเพิ่มพูนความรู้ ทักษะ ทศนคติที่ดี คุณธรรมและจริยธรรม อันจะทำให้ปฏิบัติหน้าที่ราชการได้อย่างมีประสิทธิภาพ

๒.๕ เพื่อให้ผู้บังคับบัญชาทุกระดับมีหน้าที่รับผิดชอบในการควบคุม ดูแล และการพัฒนาผู้อยู่ใต้บังคับบัญชาที่อยู่ภายใต้การบังคับบัญชาโดยตรง รวมทั้งผู้อยู่ใต้บังคับบัญชาที่เพิกย้ายหรือโอนมาดำรงตำแหน่ง ซึ่งอยู่ภายใต้การบังคับบัญชาของตน

๒.๖ เพื่อพัฒนาคณะผู้บริหารและสมาชิกสภาเทศบาล มีความสามารถในการบริหารงานอย่างมีประสิทธิภาพ

๒.๗ เพื่อให้บุคลากรมีความรู้ทั้งในด้านพื้นฐานในการปฏิบัติราชการ ด้านการพัฒนา เกี่ยวกับงานในหน้าที่ ด้านความรู้ความสามารถและทักษะของงานแต่ละตำแหน่ง ด้านการบริหาร และด้านคุณธรรมและจริยธรรม

๒.๘ เพื่อสร้างองค์กรแห่งการเรียนรู้ ที่เอื้อให้บุคลากรเกิดการเรียนรู้และการพัฒนาอย่างต่อเนื่อง เพื่อพัฒนาและปรับปรุงการปฏิบัติราชการ สร้างสรรค์นวัตกรรมทั้งผลิตผลและการให้บริการ เพื่อเพิ่มประสิทธิภาพและประสิทธิผลในการบรรลุเป้าหมายตามภารกิจหน้าที่

๓. ขอบเขตและแนวทางในการจัดทำแผนการพัฒนาบุคลากร

๑. กำหนดหลักสูตรการพัฒนาหลักสูตรการพัฒนา วิธีการพัฒนา ระยะเวลาและงบประมาณในการพัฒนาพนักงานเทศบาลครูและพนักงานจ้าง ให้มีความสอดคล้องกับตำแหน่งและระดับตำแหน่งในแต่ละสายงาน ที่ดำรงอยู่ตามกรอบแผนพัฒนาบุคลากร ๓ ปี

๒. การพิจารณาหลักสูตร ที่บุคลากรในสังกัด ต้องได้รับการพัฒนาความรู้ ความสามารถในหลักสูตรใดหลักสูตรหนึ่ง หรือหลายหลักสูตรอย่างน้อย ปีละ ๑ ครั้งหรือตามที่ผู้บริหารท้องถิ่นเห็นสมควร ประกอบด้วย



- ๒.๑ หลักสูตรความรู้พื้นฐานในการปฏิบัติราชการ
- ๒.๒ หลักสูตรการพัฒนาเกี่ยวกับงานในหน้าที่รับผิดชอบ
- ๒.๓ หลักสูตรความรู้ และทักษะเฉพาะของงานในแต่ละตำแหน่งตามมาตรฐานกำหนดตำแหน่ง
- ๒.๔ หลักสูตรด้านการบริหาร
- ๒.๕ หลักสูตรด้านคุณธรรมและจริยธรรม

๓. พิจารณาหาวิธีการพัฒนาบุคลากร วิธีใดวิธีหนึ่งหรือหลายวิธีก็ได้ ตามความจำเป็น และความเหมาะสม ประกอบด้วย

- ๓.๑ การปฐมนิเทศ
- ๓.๒ การฝึกอบรม
- ๓.๓ การศึกษาหรือดูงาน
- ๓.๔ การประชุมเชิงปฏิบัติการ หรือการสัมมนา
- ๓.๕ การประชุมปฏิบัติการ หรือการสัมมนา
- ๓.๖ การสอนงาน การให้คำปรึกษาหรือวิธีการอื่นที่เหมาะสม
- ๓.๗ การเรียนรู้ผ่านระบบสื่ออิเล็กทรอนิกส์ (e – learning)

๔. พิจารณาจัดสรรงบประมาณในการดำเนินการพัฒนา ในแต่ละหลักสูตร หรือแต่ละวิธีการสำหรับการพัฒนาพนักงานเทศบาลตามแผนการพัฒนาพนักงานเทศบาล ให้ครอบคลุมโดยคำนึงถึงความประหยัดคุ้มค่า เพื่อให้การพัฒนาบุคลากรเป็นไปอย่างมีประสิทธิภาพและประสิทธิผล

๕. พิจารณากำหนดแนวทางการพัฒนาให้ครอบคลุมสมรรถนะหลักที่จำเป็นต่อการปฏิบัติราชการ ให้กับบุคลากรในสังกัด อย่างน้อยควรประกอบด้วย

- (๑) การมุ่งผลสัมฤทธิ์
- (๒) การยึดมั่นในความถูกต้องชอบธรรมและจริยธรรม
- (๓) ความเข้าใจในองค์กรและระบบงาน
- (๔) การบริการเป็นเลิศ
- (๕) การทำงานเป็นทีม

๖. การติดตามประเมินผล ให้พนักงานเทศบาลตำบลปงยางคก กำหนดการติดตามประเมินผลการพัฒนาบุคลากร ให้สอดคล้องกับทักษะ ความรู้ และสมรรถนะของข้าราชการหรือพนักงานส่วนท้องถิ่นให้บรรลุผลสัมฤทธิ์ตามแผนพัฒนาบุคลากร และเพื่อให้เป็นประโยชน์ในการวางแผนอัตรากำลัง การวางแผนบริหารบุคลากร การวางแผนเส้นทางความก้าวหน้าของบุคลากรซึ่งมีความสำคัญและจำเป็นในการพัฒนาเทศบาลตำบลปงยางคกและการวางแผนพัฒนาบุคลากรเทศบาลตำบลปงยางคก ๓ ปีถัดไป

ส่วนที่ ๒ การวิเคราะห์สถานการณ์พัฒนาบุคลากร

๑. ภารกิจ อำนาจหน้าที่ของเทศบาลตำบลปายangk

เทศบาลตำบลปายangk วิเคราะห์ ภารกิจ อำนาจหน้าที่ ความรับผิดชอบ ออกเป็นอย่างน้อย ๓ ด้าน โดยพิจารณาพระราชบัญญัติองค์การบริหารส่วนจังหวัด พระราชบัญญัติเทศบาล พระราชบัญญัติองค์การบริหารส่วนตำบล พระราชบัญญัติกำหนด แผนและขั้นตอนการกระจายอำนาจให้แก่องค์กรปกครองส่วนท้องถิ่น โดยพิจารณาให้สอดคล้องกับร่างหรือแผนอัตรากำลัง ๓ ปี เช่น

(๑) ด้านโครงสร้างพื้นฐาน มีภารกิจที่เกี่ยวข้อง เช่น

- (๑) ให้มีและบำรุงรักษาทางระบายน้ำ
- (๒) การสาธารณสุขโรคและการก่อสร้างอื่นๆ
- (๓) การสาธารณสุขการ
- (๔) การจัดให้มีน้ำสะอาดหรือการประปา
- (๕) ให้มีและบำรุงการไฟฟ้าหรือแสงสว่างโดยวิธีอื่น
- (๖) การดูแลรักษาที่สาธารณะ
- (๗) จัดให้มีและบำรุงรักษาทางน้ำและทางบก
- (๘) ให้มีน้ำเพื่อการอุปโภค บริโภค และการเกษตร

(๒) ด้านส่งเสริมคุณภาพชีวิต มีภารกิจที่เกี่ยวข้อง เช่น

- (๑) การจัดการศึกษา
- (๒) การส่งเสริมกีฬาและนันทนาการ
- (๓) การสาธารณสุข การอนามัยครอบครัว และการรักษาพยาบาล
- (๔) รักษาความสะอาดของถนนหรือทางเดินและที่สาธารณะ รวมทั้งการกำจัดขยะมูลฝอย สิ่งปฏิกูลและน้ำเสีย
- (๕) ป้องกันและระงับโรคติดต่อ
- (๖) ส่งเสริมการพัฒนาสตรี เด็ก เยาวชน ผู้สูงอายุและผู้พิการ
- (๗) การจัดให้มีและควบคุมการฆ่าสัตว์
- (๘) การจัดให้มีสุสานและฌาปนสถาน
- (๙) การจัดให้มีและควบคุมตลาด ท่าเทียบเรือ ท่าข้ามและที่จอดรถ
- (๑๐) การจัดให้มีและควบคุมสุสานและฌาปนสถาน
- (๑๑) ให้มีและบำรุงสถานที่ทำการพิทักษ์รักษาคนเจ็บไข้
- (๑๒) การปรับปรุงแหล่งชุมชนแออัดและการเกี่ยวกับที่อยู่อาศัย
- (๑๓) การจัดให้มีและบำรุงรักษาสถานที่พักผ่อนหย่อนใจ
- (๑๔) การควบคุมการเลี้ยงสัตว์
- (๑๕) การสังคมสงเคราะห์ และการพัฒนาคุณภาพชีวิตเด็ก สตรี คนชราและผู้ด้อยโอกาส.
- (๑๖) ให้มีและบำรุงสถานที่ประชุม การกีฬาการพักผ่อนหย่อนใจและสวนสาธารณะ



(๓) ด้านการจัดระเบียบชุมชน สังคม และการรักษาความสงบเรียบร้อย มีภารกิจที่เกี่ยวข้อง ดังนี้

- (๑) การรักษาความสงบเรียบร้อยของประชาชน การส่งเสริมและสนับสนุนการป้องกัน และรักษาความปลอดภัยในชีวิตและทรัพย์สิน
- (๒) ให้มีเครื่องใช้ในการดับเพลิง
- (๓) การรักษาความสะอาดและความเป็นระเบียบเรียบร้อยของบ้านเมือง
- (๔) การป้องกันและบรรเทาสาธารณภัย
- (๕) การรักษาความปลอดภัย ความเป็นระเบียบเรียบร้อยและการอนามัย โรงมหรสพและ สาธารณสถานอื่น ๆ
- (๖) การควบคุมอาคาร
- (๗) การผังเมือง
- (๘) การคุ้มครองดูแลและรักษาทรัพย์สินอันเป็นสาธารณสมบัติของแผ่นดิน
- (๙) จัดให้มีที่จอดรถ

ดังนี้

(๔) ด้านการวางแผน การส่งเสริมการลงทุน พาณิชยกรรมและการท่องเที่ยว มีภารกิจที่เกี่ยวข้อง

- (๑) การจัดทำแผนพัฒนาองค์การปกครองส่วนท้องถิ่น และประสานการจัดทำแผนพัฒนา จังหวัดตามระเบียบที่คณะรัฐมนตรีกำหนด
- (๒) บำรุงและส่งเสริมการทำมาหากินของราษฎร
- (๓) การส่งเสริม การฝึกและประกอบอาชีพ
- (๔) การพาณิชยกรรมและการส่งเสริมการลงทุน
- (๕) การส่งเสริมการท่องเที่ยว
- (๖) ส่งเสริมให้มีอุตสาหกรรมในครอบครัว
- (๗) กิจการเกี่ยวกับการพาณิชยกรรม
- (๘) ให้มีตลาด
- (๙) การท่องเที่ยว

(๕) ด้านการบริหารจัดการและการอนุรักษ์ทรัพยากรธรรมชาติและสิ่งแวดล้อม มีภารกิจที่

- (๑) การจัดการ การบำรุงรักษาและการใช้ประโยชน์จากป่าไม้ ที่ดินและทรัพยากรธรรมชาติและสิ่งแวดล้อม
- (๒) การจัดการสิ่งแวดล้อมและมลพิษต่าง ๆ
- (๓) การกำจัดมูลฝอยและสิ่งปฏิกูลรวม
- (๔) รักษาความสะอาดของถนน ทางน้ำ ทางเดิน และที่สาธารณะ รวมทั้งกำจัดมูลฝอยและ สิ่งปฏิกูล

(๖) ด้านการศาสนา ศิลปวัฒนธรรม จารีตประเพณี และภูมิปัญญาท้องถิ่น มีภารกิจที่

- (๑) บำรุงรักษาศิลปะ จารีตประเพณี ภูมิปัญญาท้องถิ่น และวัฒนธรรมอันดีของท้องถิ่น
- (๒) ให้ราษฎรได้รับการศึกษาอบรม
- (๓) การจัดการศึกษา
- (๔) การส่งเสริมการกีฬา จารีตประเพณี และวัฒนธรรมอันดีงามของท้องถิ่น
- (๕) ส่งเสริมการศึกษา ศาสนา และวัฒนธรรม



(๗) ด้านการบริหารจัดการและการสนับสนุนการปฏิบัติภารกิจของส่วนราชการและเทศบาลตำบล มีภารกิจที่เกี่ยวข้อง ดังนี้

- (๑) การส่งเสริมประชาธิปไตย ความเสมอภาคและสิทธิเสรีภาพของประชาชน
- (๒) ส่งเสริมการมีส่วนร่วมของราษฎร ในการมีมาตรการป้องกัน
- (๓) ปฏิบัติหน้าที่อื่นตามที่ทางราชการมอบหมายโดยจัดสรรงบประมาณ หรือบุคลากร ให้ตามความจำเป็นและสมควร
- (๔) การสร้างและบำรุงรักษาทางบกและทางน้ำที่เชื่อมต่อระหว่างองค์กรปกครองส่วนท้องถิ่นอื่น
- (๕) สนับสนุนสภาเทศบาลและองค์กรปกครองส่วนท้องถิ่นอื่นในการพัฒนาท้องถิ่น
- (๖) การประสานและให้ความร่วมมือในการปฏิบัติหน้าที่ขององค์กรปกครองส่วนท้องถิ่น
- (๗) ปฏิบัติหน้าที่อื่นตามที่ทางราชการมอบหมายโดยจัดสรรงบประมาณหรือบุคลากรให้ตามความจำเป็นและสมควร

๒. ภารกิจหลักและภารกิจรองที่เทศบาลตำบลปรางค์กู่จะดำเนินการ

เทศบาลตำบลปรางค์กู่ นำภารกิจ ที่ได้วิเคราะห์ตามข้อ ๕ นำมากำหนดภารกิจหลัก และภารกิจรอง เทศบาลตำบลปรางค์กู่ วิเคราะห์แล้วพิจารณาเห็นว่าภารกิจหลัก และภารกิจรองที่ต้องดำเนินการ เช่น

(๑) ภารกิจหลัก

๑. การส่งเสริมการเกษตรและการประกอบอาชีพทางการเกษตร
๒. การพัฒนาด้านโครงสร้างพื้นฐาน
๓. การส่งเสริมและพัฒนาคุณภาพชีวิต

(๒) ภารกิจรอง

๑. ด้านการวางแผน การส่งเสริมการลงทุน
๒. การฟื้นฟูวัฒนธรรมและส่งเสริมประเพณี
๓. การสนับสนุนและส่งเสริมศักยภาพกลุ่มอาชีพ
๔. ด้านการอนุรักษ์ทรัพยากรธรรมชาติและสิ่งแวดล้อม
๕. ด้านการจัดระเบียบชุมชนสังคมและการรักษาความสงบเรียบร้อย
๖. ด้านการป้องกันและบรรเทาสาธารณภัย การรักษาความสงบเรียบร้อยของประชาชนการส่งเสริมและสนับสนุนการป้องกันและรักษาความปลอดภัยในชีวิตและทรัพย์สิน
๗. การพัฒนาและปรับปรุงด้านโครงสร้างพื้นฐาน
๘. การสาธารณสุข การป้องกันควบคุมและระงับโรคติดต่อ
๙. การส่งเสริมและพัฒนาการศึกษา ศาสนาและวัฒนธรรม
๑๐. การป้องกันและปราบปรามยาเสพติดและฟื้นฟูผู้ติดยาเสพติด
๑๑. การพัฒนาการมีส่วนร่วมทางการเมืองและการบริหาร การส่งเสริมการมีส่วนร่วมของประชาชนในการพัฒนาท้องถิ่น
๑๒. ส่งเสริมการพัฒนาสตรี เด็ก เยาวชน ผู้สูงอายุ และ ผู้พิการ
๑๓. การส่งเสริมการท่องเที่ยว



๓. การวิเคราะห์ความต้องการพัฒนาของบุคลากร

เทศบาลตำบลปงยางคก สำรวจความต้องการของบุคลากร เพื่อนำมาวิเคราะห์และสรุปความต้องการของบุคลากรในการจัดทำแผนพัฒนาบุคลากรให้มีประสิทธิภาพ และสอดคล้องกับความต้องการของบุคลากรของเทศบาลตำบลปงยางคก ในการพัฒนาทักษะ ความรู้ และการพัฒนางานของบุคลากร ควรคำนึงถึงกรอบภารกิจหลักที่เทศบาลตำบลปงยางคกกำหนดเป็นสำคัญ เรียงลำดับความสำคัญตามความต้องการ ของบุคลากร อย่างน้อย ด้านละ ๓ ประเด็น เช่น

- (๑) ความต้องการด้านทักษะ
 - ๑) ทักษะการบริหารโครงการ
 - ๒) ทักษะการเขียนหนังสือราชการ
 - ๓) ทักษะการใช้คอมพิวเตอร์
 - ๔) ทักษะในการสื่อสาร การนำเสนอ และถ่ายทอดความรู้
- (๒) ความต้องการด้านความรู้
 - ๑) ความรู้เรื่องกฎหมาย
 - ๒) ความรู้เรื่องจัดซื้อจัดจ้างและกฎระเบียบพัสดุ
 - ๓) ความรู้เกี่ยวกับเทคโนโลยีสารสนเทศ
 - ๔) ความรู้เรื่องงานธุรการและงานสารบรรณ
- (๓) ความต้องการพัฒนางาน
 - ๑) งานสาธารณสุข การเฝ้าระวังและควบคุมโรคติดต่อ
 - ๒) งานจัดทำงบประมาณ
 - ๓) งานช่าง
 - ๔) งานธุรการ งานสารบรรณ

๔. การวิเคราะห์สภาพแวดล้อม

เทศบาลตำบลปงยางคก วิเคราะห์ สภาพแวดล้อมทั้งปัจจัยภายในและปัจจัยภายนอกที่มีผลต่อการบริหารงานบุคคล ซึ่งจะเป็นเครื่องมือในการประเมินสถานการณ์สำหรับจัดทำแผนพัฒนาบุคลากร ซึ่งจะช่วยให้เทศบาลตำบลปงยางคก วิเคราะห์ จุดแข็ง จุดอ่อน โอกาส และอุปสรรคที่มีผลต่อเทศบาลตำบลปงยางคก อันจะเป็นประโยชน์ในการพัฒนาทักษะ ความรู้ และการพัฒนางานของบุคลากร เรียงลำดับความสำคัญ อย่างน้อยประเด็น ละ ๕ ข้อ เช่น

(๑) **จุดแข็ง (Strengths)** เป็นการวิเคราะห์ปัจจัยภายในเทศบาลตำบลปงยางคก ว่ามีปัจจัยภายในใดที่เป็นข้อได้เปรียบหรือจุดเด่นที่ควรนำมาใช้ในการจัดทำแผนพัฒนาบุคลากรได้ และควรดำรงไว้เพื่อการเสริมสร้างความเข้มแข็ง ของเทศบาลตำบลปงยางคก เช่น

๑. บุคลากรส่วนใหญ่มีภูมิลำเนาอยู่ในพื้นที่เทศบาลและพื้นที่ใกล้เคียง การเดินทางสะดวก สามารถทำงานเกินเวลาได้ เป็นคนในชุมชนสามารถทำงานคล่องตัว โดยใช้ความสัมพันธ์ส่วนตัวได้
๒. ด้านการบริหาร ได้แก่ การแบ่งส่วนราชการ การวางแผน การประสานงาน การมอบอำนาจ การกำกับดูแล ระบบมีความคล่องตัว
๓. สามารถจัดกรอบอัตรากำลังได้เองตามภารกิจและงบประมาณ
๔. หน่วยงานมีรายได้จากการจัดเก็บรายได้เป็นของตนเอง



๕. มีการนำความรู้และทักษะใหม่ๆ ที่ได้จากการศึกษาและฝึกอบรมมาใช้ในการปฏิบัติงาน
๖. องค์กรเป็นนิติบุคคล เป็นหน่วยงานที่มีความใกล้ชิดกับประชาชนมากที่สุด สามารถแก้ไขปัญหาและตอบสนองความต้องการของประชาชนได้อย่างรวดเร็วและทั่วถึง
๗. ผู้บริหารมาจากการเลือกตั้งจากประชาชนโดยตรง สามารถนำหลักการบริหารและนโยบายในการทำงานเชิงรุก
๘. มีเครื่องมือ เครื่องใช้ในการปฏิบัติงานที่เพียงพอและพร้อมสำหรับการปฏิบัติงาน
๙. ส่งเสริมให้มีการนำความรู้และทักษะใหม่ ๆ ที่ได้จากการศึกษาและฝึกอบรมมาใช้ในการปฏิบัติงาน
๑๐. ให้โอกาสในการพัฒนาและส่งเสริมความก้าวหน้าของบุคลากรภายในองค์กรอย่างเสมอภาคกัน

(๒) จุดอ่อน (Weaknesses) เป็นการวิเคราะห์ปัจจัยภายในเทศบาลตำบลปงยางคก ว่ามีปัจจัยภายในใดที่เป็นข้อเสียเปรียบหรือจุดด้อยที่ควรปรับปรุงให้ดีขึ้น ในการจัดทำแผนพัฒนาบุคลากรของเทศบาลตำบล ปงยางคกได้และขจัดให้หมดไป อันจะเป็นประโยชน์ต่อเทศบาลตำบลปงยางคก เช่น

๑. จำนวนบุคลากรไม่สอดคล้องกับปริมาณงาน ประกอบกับพื้นที่พัฒนามากว้าง ปัญหาทำให้เกิด บางสายงานมีบุคลากรไม่เพียงพอหรือไม่มี
๒. บุคลากรยังไม่ได้เข้ารับการอบรมตามตำแหน่งครบทุกคน
๓. นโยบายของผู้บริหารมีการปรับเปลี่ยนตามนโยบายของรัฐบาล จังหวัด และอำเภอ ทำให้การปฏิบัติงานตามอำนาจหน้าที่ไม่ต่อเนื่อง
๔. งบประมาณมีไม่เพียงพอต่อการบริการสาธารณะ
๕. ขาดการติดตามประเมินผลการทำงาน และการประชาสัมพันธ์ผลการปฏิบัติงานขององค์กร
๖. มีการใช้ระบบอุปถัมภ์ในการทำงาน
๗. ประชาชนไม่รับรู้บทบาทหน้าที่ขององค์กรปกครองส่วนท้องถิ่นแต่ละประเภท ทำให้เกิดความเข้าใจคลาดเคลื่อนว่าเป็นองค์กรที่ต้องรับผิดชอบและแก้ไขปัญหาต่างๆ ทั้งหมดของประชาชนทุกพื้นที่
๘. ขาดบุคลากรที่มีความรู้เฉพาะด้านทางวิชาชีพ บุคลากรไม่มีประสบการณ์ ความเชี่ยวชาญในการปฏิบัติงานที่ได้รับการถ่ายโอนภารกิจจากรัฐบาลและบางส่วนมีความรู้ไม่สอดคล้องกับภารกิจของเทศบาล
๙. ทำงานในลักษณะเชื่อความคิดส่วนตัวมากกว่าหลักการและเหตุผลที่ถูกต้องของทางราชการ
๑๐. อาคารสำนักงานคับแคบ

(๓) โอกาส (Opportunities) เป็นการวิเคราะห์ปัจจัยภายนอก ว่ามีปัจจัยภายนอกองค์กรใดที่สามารถส่งผลกระทบต่อทั้งทางตรงและทางอ้อมต่อการดำเนินการจัดทำแผนพัฒนาบุคลากรของเทศบาลตำบลปงยางคกได้ และเทศบาลตำบลปงยางคก สามารถสร้างเป็นโอกาสหรือนำข้อดีมาเสริมสร้างให้หน่วยงานเข้มแข็ง

๑. เป็นพื้นที่ที่มีการคมนาคมขนส่งสะดวกรวดเร็ว เนื่องจากมีถนนสายหลักตัดผ่าน ได้แก่ ทางหลวงหมายเลข ๑๑สายเชียงใหม่-ลำปาง และทางหลวงหมายเลข ๑๐๓๔สายห้างฉัตร-เกาะคา อีกทั้งมีถนนเชื่อมระหว่างหมู่บ้านในตำบลปงยางคกหลายเส้นทาง



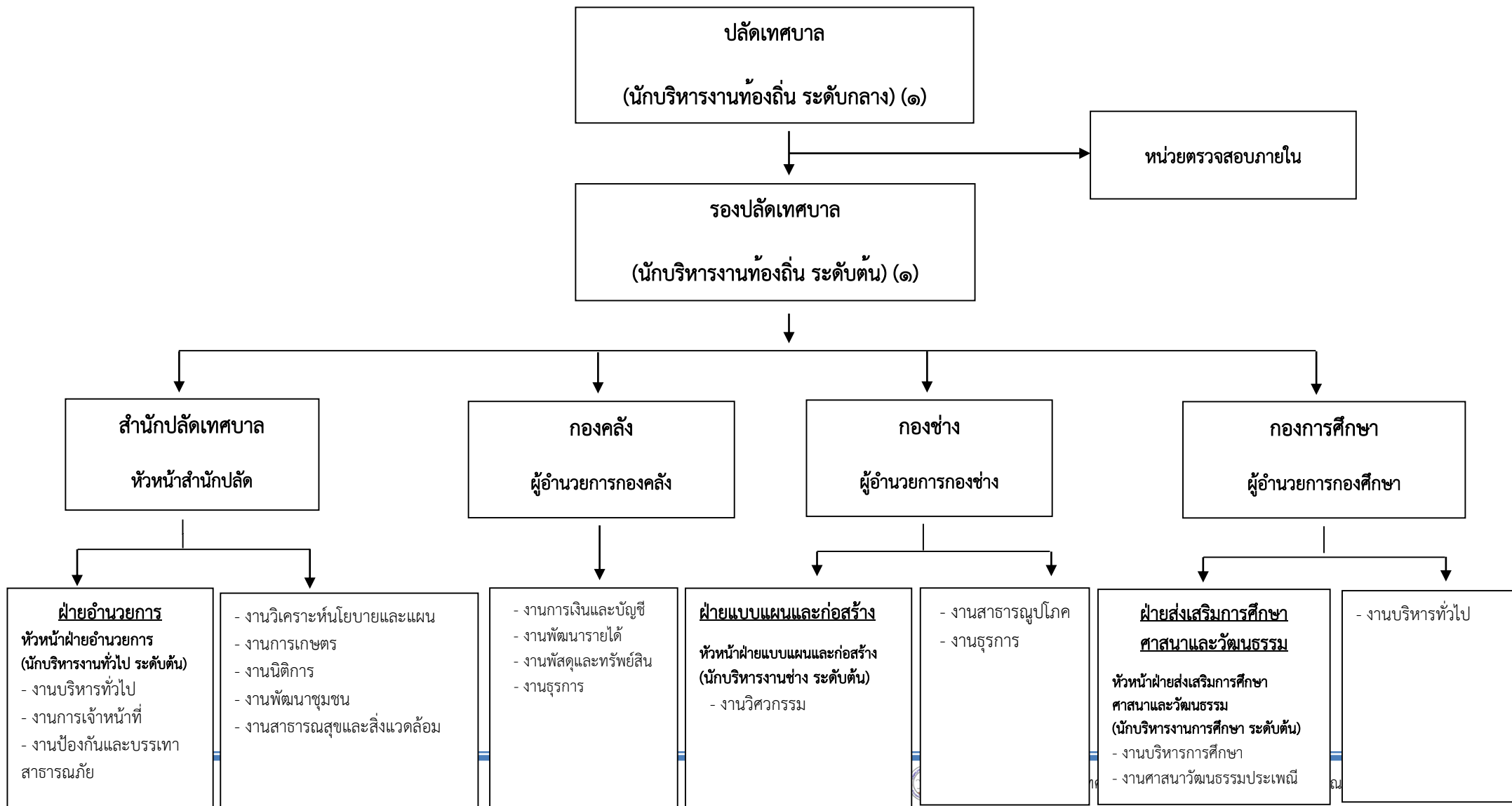
๒. เป็นแหล่งอุตสาหกรรมและการพาณิชย์ เช่น มีโรงงานอุตสาหกรรม อุตสาหกรรมในครัวเรือน และกิจการพาณิชย์ต่าง ๆ เป็นพื้นที่ที่เหมาะสมแก่การทำเกษตรกรรมและการลงทุน
๓. ชุมชนมีความเข้มแข็งและมีส่วนร่วมในกิจกรรมของท้องถิ่นสูง
๔. มีโบราณสถานทางวัฒนธรรมที่ควรค่าแก่การอนุรักษ์
๕. มีการรวมกลุ่มอาชีพของประชาชนหลากหลาย
๖. รัฐจัดสรรเงินอุดหนุนเฉพาะกิจและเงินงบประมาณ เพื่อให้องค์กรปกครองส่วนท้องถิ่นดำเนินการตามนโยบายของรัฐ
๗. มีความใกล้ชิดคุ้นเคยกับประชาชนทำให้เกิดความร่วมมือในการทำงานง่ายขึ้น
๘. มีความจริงจังในการพัฒนาอุตสาหกรรมได้ตลอดเวลา
๙. ชุมชนยังมีความคาดหวังในตัวผู้บริหารและการทำงาน และเทศบาลในฐานะตัวแทน

(๔) อุปสรรค (Threats) เป็นการวิเคราะห์ปัจจัยภายนอกเทศบาลตำบลปงยางคก ว่ามีปัจจัยภายนอกองค์กรใดที่สามารถส่งผลกระทบเป็นภัยคุกคามก่อให้เกิดผลเสียทั้งทางตรงและทางอ้อมในการจัดทำแผนพัฒนาบุคลากรของเทศบาลตำบลปงยางคกได้และจำเป็นต้องปรับกลยุทธ์หรือจัดอุปสรรคหรือภัยคุกคามต่อของเทศบาลตำบลปงยางคก เช่น

๑. ระบบไฟฟ้าสาธารณะยังมีไม่เพียงพอ
๒. แหล่งน้ำมีไม่เพียงพอทำให้ขาดแคลนน้ำในฤดูแล้งไม่มีระบบประปาหมู่บ้านครบทุกหมู่บ้าน
๓. มาตรการในการป้องกันและควบคุมโรคติดต่อยังไม่มีประสิทธิภาพขาดบุคลากรงาน ด้านสาธารณสุข ที่มีประสบการณ์ ความเชี่ยวชาญในการปฏิบัติงาน
๔. ปัญหาขยะมูลฝอยและสิ่งปฏิกูลในพื้นที่มีปริมาณมากขึ้นพื้นที่รองรับขยะมูลฝอยมีไม่เพียงพอ และไม่มีวิธีการกำจัดที่มีประสิทธิภาพ
๕. พื้นที่รับผิดชอบมีจำนวนหลายหมู่บ้าน ทำให้การพัฒนาไม่สามารถดำเนินการได้อย่างทั่วถึง
๖. จำนวนโครงการพัฒนามีจำนวนมากแต่มีงบประมาณอยู่อย่างจำกัด
๗. ขาดบุคลากรที่มีความเชี่ยวชาญบางสายงาน ความรู้ที่มีจำกัดทำให้ต้องเพิ่มพูนความรู้ให้หลากหลายจึงจะทำงานได้ ครอบคลุมภารกิจ ของเทศบาล
๘. งบประมาณน้อยเมื่อเปรียบเทียบกับพื้นที่ จำนวนประชากร และภารกิจ

๕.โครงสร้างการแบ่งส่วนราชการตามแผนอัตรากำลัง ๓ ปี

๘๖ แผนภูมิโครงสร้างการแบ่งส่วนราชการเทศบาลตำบลปางยางคค๘





๖. กรอบอัตรากำลัง ๓ ปี

เทศบาลตำบลปรางค์กู่ วิเคราะห์ ข้อมูลอัตรากำลังขององค์กรที่มีผลต่อการบริหารงานบุคคล ซึ่งเป็นเครื่องมือ ในการประเมินสถานการณ์สำหรับจัดทำแผนพัฒนาบุคลากร ซึ่งจะช่วยให้องค์กรวิเคราะห์ อัตรากำลังขององค์กร ทั้งกรอบอัตรากำลังขององค์กรปกครองส่วนท้องถิ่น การจำแนกระดับคุณวุฒิทางการศึกษา ของบุคลากร สายงานของข้าราชการหรือพนักงานขององค์กร โครงสร้างอายุ ข้าราชการหรือพนักงานของเทศบาล จำแนกตามประเภทตำแหน่ง การสูญเสียกำลังคนจากการเกษียณอายุ ในระยะ ๓ ปี (ประจำปีงบประมาณ พ.ศ. ๒๕๖๗ - ๒๕๖๙)

ส่วนราชการ	กรอบอัตรากำลังเดิม	อัตรากำลังที่คาดว่าจะต้องใช้ในช่วงระยะ ๓ ปีข้างหน้า			อัตรากำลังคนเพิ่ม / ลด			หมายเหตุ
		๒๕๖๗	๒๕๖๘	๒๕๖๙	๒๕๖๗	๒๕๖๘	๒๕๖๙	
ปลัดเทศบาล (นักบริหารงานท้องถิ่น ระดับกลาง)	๑	๑	๑	๑	-	-	-	
รองปลัดเทศบาล (นักบริหารงานท้องถิ่น ระดับต้น)	๑	๑	๑	๑	-	-	-	
สำนักปลัดเทศบาล (๐๑)								
หัวหน้าสำนักปลัดเทศบาล (นักบริหารงานทั่วไป ระดับต้น)	๑	๑	๑	๑	-	-	-	
หัวหน้าฝ่ายอำนวยการ (นักบริหารงานทั่วไป ระดับต้น)	๑	๑	๑	๑	-	-	-	
นักทรัพยากรบุคคล (ปก./ชก.)	๑	๑	๑	๑	-	-	-	ว่าง
นักวิเคราะห์นโยบายและแผน (ปก./ชก.)	๑	๑	๑	๑	-	-	-	
นักพัฒนาชุมชน(ปก./ชก.)	๑	๑	๑	๑	-	-	-	
นักจัดการงานทั่วไป (ปก./ชก.)	๑	๑	๑	๑	-	-	-	
นักวิชาการเกษตร (ปก./ชก.)	-	๑	๑	๑	+๑	-	-	กำหนดเพิ่ม
นักวิชาการสาธารณสุข (ปก./ชก.)	-	๑	๑	๑	+๑	-	-	กำหนดเพิ่ม
เจ้าพนักงานธุรการ (ปง./ชง.)	๑	๑	๑	๑	-	-	-	
เจ้าพนักงานป้องกันและบรรเทาสาธารณภัย(ปง./ชง.)	๑	๑	๑	๑	-	-	-	
พนักงานจ้างตามภารกิจ								
ผู้ช่วยเจ้าพนักงานธุรการ	๓	๓	๓	๓	-	-	-	
ผู้ช่วยเจ้าพนักงานพัฒนาชุมชน	๑	๑	๑	๑	-	-	-	
ผู้ช่วยเจ้าพนักงานป้องกันและบรรเทาสาธารณภัย	๑	-	-	-	-๑	-	-	ยุบเลิก
พนักงานดับเพลิง	๑	๑	๑	๑	-	-	-	
พนักงานขับเครื่องจักรกลขนาดเบา	๑	๑	๑	๑	-	-	-	
พนักงานขับรถยนต์	๑	-	-	-	-๑	-	-	ยุบเลิก
พนักงานจ้างทั่วไป								
คนงาน	๕	๖	๖	๖	+๑	-	-	กำหนดเพิ่ม๑



ส่วนราชการ	กรอบ อัตรา กำลัง เดิม	อัตราตำแหน่งที่คาดว่าจะ ต้องใช้ในช่วง ระยะ ๓ ปีข้างหน้า			อัตรากำลังคน เพิ่ม / ลด			หมายเหตุ
		๒๕๖๗	๒๕๖๘	๒๕๖๙	๒๕๖๗	๒๕๖๘	๒๕๖๙	
พนักงานดับเพลิง	๓	๓	๓	๓	-	-	-	
พนักงานขับรถยนต์	๑	๒	๒	๒	+๑	-	-	กำหนดเพิ่ม๑
พนักงานขับเครื่องจักรกลขนาดเบา	๑	๒	๒	๒	+๑	-	-	กำหนดเพิ่ม๑
คนสวน	๑	๑	๑	๑	-	-	-	
คนงานประจำรถขยะ	-	๕	๕	๕	+๕			กำหนดเพิ่ม๕
พนักงานขับรถขยะ	-	๒	๒	๒	+๒			กำหนดเพิ่ม๒
กองคลัง (๐๔)								
ผู้อำนวยการกองคลัง	๑	๑	๑	๑	-	-	-	
(นักบริหารงานการคลัง ระดับต้น)								
นักจัดการงานทั่วไป (ปก./ชก.)	๑	๑	๑	๑	-	-	-	
นักวิชาการคลัง (ปก./ชก.)	๑	๑	๑	๑	-	-	-	
นักวิชาการพัสดุ (ปก./ชก.)	๑	๑	๑	๑	-	-	-	ว่าง
นักวิชาการเงินและบัญชี (ปก./ชก.)	๑	๑	๑	๑	-	-	-	
เจ้าพนักงานจัดเก็บรายได้ (ปง./ชง.)	๑	๑	๑	๑	-	-	-	ว่าง
เจ้าพนักงานพัสดุ (ปง./ชง.)	-	๑	๑	๑	+๑	-	-	กำหนดเพิ่ม
พนักงานจ้างตามภารกิจ								
ผู้ช่วยเจ้าพนักงานธุรการ	๒	๒	๒	๒	-	-	-	
ผู้ช่วยเจ้าพนักงานพัสดุ	๑	๑	๑	๑	-	-	-	
พนักงานจ้างทั่วไป								
คนงาน	๑	๒	๒	๒	+๑	-	-	กำหนดเพิ่ม๑
กองช่าง (๐๕)								
ผู้อำนวยการกองช่าง	๑	๑	๑	๑	-	-	-	ว่าง
(นักบริหารงานช่าง ระดับต้น)								
หัวหน้าฝ่ายแบบแผนและก่อสร้าง	๑	๑	๑	๑	-	-	-	
(นักบริหารงานช่าง ระดับต้น)								
นักจัดการงานทั่วไป (ปก./ชก.)	๑	๑	๑	๑	-	-	-	
นายช่างโยธา (ปง./ชง.)	๓	๓	๓	๓	-	-	-	ว่าง ๒
พนักงานจ้างตามภารกิจ								
ผู้ช่วยนายช่างโยธา	-	๒	๒	๒	+๒			กำหนดเพิ่ม๒
กองการศึกษา (๐๘)								
ผู้อำนวยการกองการศึกษา	๑	๑	๑	๑	-	-	-	
(นักบริหารงานการศึกษา ระดับต้น)								
หัวหน้าฝ่ายส่งเสริมการศึกษา ศาสนาและวัฒนธรรม	๑	๑	๑	๑	-	-	-	



ส่วนราชการ	กรอบ อัตรา กำลัง เดิม	อัตราตำแหน่งที่คาดว่าจะ ต้องใช้ในช่วง ระยะ ๓ ปีข้างหน้า			อัตรากำลังคน เพิ่ม / ลด			หมายเหตุ
		๒๕๖๗	๒๕๖๘	๒๕๖๙	๒๕๖๗	๒๕๖๘	๒๕๖๙	
(นักบริหารงานการศึกษา ระดับต้น)								
นักจัดการงานทั่วไป (ปก./ชก.)	๑	๑	๑	๑	-	-	-	
นักวิชาการศึกษา (ปก./ชก.)	๑	๑	๑	๑	-	-	-	
เจ้าพนักงานธุรการ (พง./ชง.)	๑	๑	๑	๑	-	-	-	
พนักงานจ้างตามภารกิจ								
ผู้ช่วยเจ้าพนักงานธุรการ	๑	๑	๑	๑	-	-	-	
พนักงานจ้างทั่วไป								
คนงาน	-	๒	๒	๒	+๒	-	-	กำหนดเพิ่ม๒
ศูนย์พัฒนาเด็กเล็กเทศบาลตำบลปรางค์กู่								
ผู้อำนวยการศูนย์พัฒนาเด็กเล็ก	-	๑	๑	๑	+๑			รอดสรร
ครู	๑	๑	๑	๑	-	-	-	
ครู	๑	๑	๑	๑	-	-	-	
พนักงานจ้างตามภารกิจ								
ผู้ดูแลเด็ก	๒	๒	๒	๒	-	-	-	
พนักงานจ้างทั่วไป								
ภารโรง	๑	๑	๑	๑	-	-	-	
หน่วยตรวจสอบภายใน (๑๒)								
นักวิชาการตรวจสอบภายใน (ปก./ชก.)	๑	๑	๑	๑	-	-	-	
รวม	๕๗	๗๔	๗๔	๗๔	+๑๙	-	-	

๗. การจำแนกระดับคุณวุฒิทางการศึกษาของบุคลากร

เทศบาลตำบลปาย่างคก ได้วิเคราะห์ ข้อมูลการจำแนกระดับคุณวุฒิทางการศึกษาของบุคลากรในสังกัดองค์กรที่มีผลต่อการบริหารงานบุคคล ซึ่งจะเป็นเครื่องมือในการประเมินสถานการณ์สำหรับจัดทำแผนพัฒนาบุคลากรที่จะช่วยให้องค์กรวิเคราะห์คุณวุฒิทางการศึกษาของบุคลากรขององค์กรที่มีผลต่อเทศบาลตำบลปาย่างคก เช่น

ประเภท	ต่ำกว่า ปวช.	ปวช.หรือ เทียบเท่า	ปวส.หรือ เทียบเท่า	ปริญญาตรี หรือเทียบเท่า	ปริญญาโทหรือ เทียบเท่า	ปริญญาเอก หรือเทียบเท่า	รวม
ข้าราชการหรือพนักงานส่วน ท้องถิ่น	-	-	๒	๑๐	๙	๑	๒๒
ข้าราชการหรือพนักงานครู และบุคลากรทางการศึกษา	-	-	-	๑	๑	-	๒
พนักงานจ้าง	๔	๖	๖	๙	-	-	๒๕
รวม	๔	๖	๘	๒๐	๑๐	๑	๔๙
คิดเป็นร้อยละ	๘.๑๖	๑๒.๒๔	๑๖.๓๒	๔๐.๘๑	๒๐.๔๐	๒.๐๔	

๘. สายงานของข้าราชการหรือพนักงานเทศบาล

เทศบาลตำบลปาย่างคกวิเคราะห์ สายงานของข้าราชการหรือพนักงานเทศบาล ที่มีผลต่อการบริหารงานบุคคล ซึ่งจะเป็นเครื่องมือวิเคราะห์การพัฒนาบุคลากรในการพัฒนา ตามหลักสูตรที่กำหนดตามมาตรฐานกำหนดตำแหน่ง โดยควรมีสัดส่วนในการพัฒนาให้เหมาะสม การคำนึงถึง หลักความอาวุโส ความจำเป็นที่จะนำไปใช้ ประกอบเส้นทางความก้าวหน้า และพิจารณาถึงงบประมาณ ขององค์กรปกครองส่วนท้องถิ่นด้วย เช่น

บริหารท้องถิ่น	อำนวยการท้องถิ่น	วิชาการ	ทั่วไป
๒	๖	๑๐	๔

๙. โครงสร้างอายุข้าราชการหรือพนักงานเทศบาลจำแนกตามประเภทตำแหน่ง

เทศบาลตำบลปงยางคกวิเคราะห์ โครงสร้างอายุข้าราชการหรือพนักงานส่วนท้องถิ่น จำแนกตามประเภทตำแหน่งขององค์กรที่มีผลต่อการบริหารงานบุคคล ซึ่งจะเป็นเครื่องมือ วิเคราะห์การพัฒนาบุคลากรต่อการเปลี่ยนแปลงของสังคมผู้สูงวัยในองค์กร และช่องว่างระหว่างวัยที่เกิดขึ้นในองค์กร โดยผู้ที่ใกล้เกษียณอายุควรได้รับการพัฒนาในหลักสูตร หรือวิธีการพัฒนาที่เหมาะสม และควรกำหนดให้เป็นผู้ถ่ายทอดความรู้ ประสบการณ์ ให้กับบุคลากรในองค์กร เพื่อพัฒนาความรู้อย่างต่อเนื่อง เช่น

ประเภท	ช่วงอายุ (ปี)								คน	อายุเฉลี่ย
	<=๒๔	๒๕-๒๙	๓๐-๓๔	๓๕-๓๙	๔๐-๔๔	๔๕-๔๙	๕๐-๕๔	>=๕๕		
บริหารท้องถิ่น	-	-	-	-	-	๑	-	๑	๒	๕๓.๕
อำนวยการท้องถิ่น	-	-	-	-	๑	๒	๑	๒	๖	๕๑
วิชาการ	-	-	-	-	๕	๔	-	๑	๑๐	๔๕.๒
ทั่วไป	-	-	-	-	๓	-	-	๑	๔	๔๖
ข้าราชการหรือพนักงานครูและบุคลากรทางการศึกษา	-	-	-	-	-	๑	-	๑	๒	๕๓.๕
พนักงานจ้าง	-	๖	๒	๔	๒	๖	๑	๔	๒๕	๔๑
รวม	๐	๖	๒	๔	๑๑	๑๔	๒	๑๐	๔๙	๔๓.๖๕
คิดเป็นร้อยละ	๐	๑๒.๒๔	๔.๐๘	๘.๑๖	๒๒.๔๔	๒๘.๕๗	๔.๐๘	๒๐.๔๐		

ส่วนที่ ๓ หลักสูตรพัฒนาบุคลากร

การกำหนดแนวทางในการพัฒนาบุคลากรของเทศบาลตำบลปงยางคก ได้พิจารณาและให้ความสำคัญกับบุคลากรในทุกระดับ ข้าราชการ พนักงานเทศบาล พนักงานส่วนตำบล ข้าราชการหรือพนักงานครูและบุคลากรทางการศึกษา ลูกจ้างประจำ พนักงานจ้างตามภารกิจ พนักงานจ้างทั่วไป เพื่อให้ได้รับการพัฒนาประสิทธิภาพ ทั้งทางด้านการปฏิบัติงาน หน้าที่ความรับผิดชอบ ความรู้และทักษะเฉพาะของงานในแต่ละตำแหน่ง การบริหาร และคุณธรรมและจริยธรรม ดังนี้

๓.๑ เป้าหมายการพัฒนา

๑. พนักงานเทศบาลที่ได้รับการบรรจุแต่งตั้งเข้ารับราชการเป็นพนักงานเทศบาลเข้าใจแบบแผนของทางราชการ หลักและวิธีการปฏิบัติราชการ
๒. เพื่อส่งเสริมให้พนักงานเทศบาล ลูกจ้างประจำ และพนักงานจ้าง มีการพัฒนาอย่างต่อเนื่อง
๓. เพื่อให้บุคลากรมีการปฏิบัติหน้าที่ได้อย่างถูกต้อง ลดปัญหาในการปฏิบัติงาน โดยยึดประโยชน์ของส่วนรวม
๔. เพื่อให้ผู้บังคับบัญชาและผู้อยู่ใต้บังคับบัญชา มีความพร้อมในการปฏิบัติงานในระดับที่สูงขึ้น
๕. เพื่อให้การประสานการทำงานเป็นทีมและปฏิบัติหน้าที่อย่างสอดคล้องกันและเป็นระบบ
๖. เพื่อพัฒนาส่งเสริมความรู้ ความสามารถด้านการบริหารให้แก่คณะผู้บริหารและสมาชิกสภาเทศบาล

๓.๒ หลักสูตรพัฒนาสำหรับข้าราชการและพนักงานของเทศบาล

เทศบาลตำบลปงยางคก กำหนดแนวทางการพัฒนาข้าราชการหรือพนักงานส่วนท้องถิ่นลูกจ้างและพนักงานจ้าง ทุกตำแหน่ง ให้มีโอกาสได้รับการพัฒนาศักยภาพเพื่อเพิ่มพูนทักษะความรู้ มีทัศนคติที่ดี ยึดหลักคุณธรรมและจริยธรรม อันจะทำให้การปฏิบัติหน้าที่ของข้าราชการหรือพนักงานส่วนท้องถิ่นและลูกจ้างเป็นไปอย่างมีประสิทธิภาพ ประสิทธิผล โดยจัดทำแผนพัฒนาข้าราชการหรือพนักงานส่วนท้องถิ่นตามที่กฎหมายกำหนด ให้มีระยะเวลา ๓ ปี ตามรอบของแผนอัตรากำลัง ๓ ปี การพัฒนานอกจากจะพัฒนาด้านความรู้ทั่วไปในการปฏิบัติงาน ด้านความรู้และทักษะเฉพาะของงานในแต่ละตำแหน่ง ด้านการบริหาร ด้านคุณสมบัติส่วนตัว และด้านคุณธรรมและจริยธรรมแล้ว เทศบาลตำบลปงยางคกได้ตระหนักถึงการพัฒนาที่สอดคล้องตามนโยบายแห่งรัฐ ในการพัฒนาไปสู่ Thailand ๔.๐ จึงกำหนดแนวทางพัฒนาบุคลากรเพื่อส่งเสริมการทำงานโดยยึดหลักธรรมาภิบาล เพื่อประโยชน์สุขของประชาชนเป็นหลัก โดยยึดตามหลักการ ดังนี้

๑. เป็นเทศบาลตำบลที่เปิดกว้างและเชื่อมโยงกัน ต้องมีความเปิดเผยโปร่งใส ในการทำงานโดยบุคคลภายนอกสามารถเข้าถึงข้อมูลข่าวสารของทางราชการหรือมีการแบ่งปันข้อมูลซึ่งกันและกันและสามารถเข้ามาตรวจสอบการทำงานได้ตลอดจนเปิดกว้างให้กลไกหรือภาคส่วนอื่น ๆ เช่น ภาคเอกชน ภาคประชาสังคม ได้เข้ามามีส่วนร่วมและโอนถ่ายภารกิจที่ภาครัฐไม่ควรดำเนินการเองออกไปให้แก่ภาคส่วนอื่น ๆ เป็นผู้รับผิดชอบดำเนินการแทน โดยการจัดระเบียบความสัมพันธ์ในเชิงโครงสร้างให้สอดคล้องกับการทำงานในแนวระนาบในลักษณะของเครือข่ายมากกว่าตามสายการบังคับบัญชาในแนวตั้ง ขณะเดียวกันก็ยังคงเชื่อมโยงการทำงานภายในภาครัฐด้วยกันเองให้มีเอกภาพและสอดคล้องประสานกัน ไม่ว่าจะเป็นราชการบริหารส่วนกลางส่วนภูมิภาคและส่วนท้องถิ่นด้วยกันเอง



๒. ยึดประชาชนเป็นศูนย์กลาง ต้องทำงานในเชิงรุกและมองไปข้างหน้า โดยตั้งคำถามกับตนเองเสมอว่า ประชาชนจะได้อะไร มุ่งเน้นแก้ไข ปัญหาความต้องการและตอบสนองความต้องการของประชาชน โดยไม่ต้องรอให้ ประชาชนเข้ามาติดต่อขอรับบริการหรือร้องขอความช่วยเหลือจากองค์กรปกครองส่วนท้องถิ่น รวมทั้งใช้ประโยชน์จาก ข้อมูลของทางราชการและระบบดิจิทัลสมัยใหม่ในการจัดบริการสาธารณะที่ตรงกับความต้องการของประชาชน พร้อมทั้งอำนวยความสะดวกโดยมีการเชื่อมโยงกันเองของทุกส่วนราชการเพื่อให้บริการต่าง ๆ สามารถเสร็จสิ้นในจุดเดียว ประชาชนสามารถเรียกใช้บริการขององค์กรปกครองส่วนท้องถิ่นได้ตลอดเวลาเวลาตามความต้องการของตนและผ่านการติดต่อได้หลายช่องทางผสมผสานกัน ไม่ว่าจะติดต่อมาด้วยตนเอง อินเทอร์เน็ต เว็บไซต์ โซเชียลมีเดีย หรือ แอปพลิเคชันทางโทรศัพท์มือถือ เป็นต้น

๓. เป็นเทศบาลตำบลที่มีขีดสมรรถนะสูงและทันสมัย ต้องทำงานอย่างเตรียมการณไว้ล่วงหน้ามีการ วิเคราะห์ความเสี่ยง สร้างนวัตกรรมหรือความคิดริเริ่มและประยุกต์องค์ความรู้ ในแบบสหสาขาวิชาเข้ามาใช้ในการตอบ โต้กับโลกแห่งการเปลี่ยนแปลงอย่างฉับพลัน เพื่อสร้างคุณค่ามีความยืดหยุ่น และความสามารถในการตอบสนองกับ สถานการณ์ต่าง ๆ ได้อย่างทันเวลาตลอดจนเป็นองค์กรที่มีขีดสมรรถนะสูง และปรับตัวเข้าสู่สภาพความเป็นสำนักงาน สมัยใหม่ ๆ รวมทั้งทำให้บุคลากรมีความผูกพันต่อการปฏิบัติราชการ และปฏิบัติหน้าที่ได้อย่างเหมาะสมกับบทบาทของตน

๔. การกำหนดแนวทางการพัฒนาทักษะด้านดิจิทัล ถือเป็นไปตามหนังสือสำนักงาน ก.พ. ที่ นร ๑๐๑๓.๔/๔๒ ลงวันที่ ๕ พฤษภาคม ๒๕๖๓ เรื่อง เครื่องมือสำรวจทักษะด้านดิจิทัลของข้าราชการและบุคลากร ภาครัฐด้วยตนเอง (Digital Government Skill Self-Assessment) โดยให้องค์กรปกครองส่วนท้องถิ่นใช้เป็น แนวทางการพัฒนาทักษะด้านดิจิทัลของข้าราชการและบุคลากรภาครัฐเพื่อปรับเปลี่ยนเป็นรัฐบาลดิจิทัล ตามมติ คณะรัฐมนตรีในการประชุมเมื่อวันที่ ๒๖ กันยายน ๒๕๖๐

ทั้งนี้ ในการพัฒนาบุคลากรในสังกัดเทศบาลตำบลปายangkong ตามแนวทางดังกล่าวข้างต้นนั้น กำหนดให้ ทุกตำแหน่ง ได้มีโอกาสที่จะได้รับการพัฒนา ในช่วงระยะเวลาตามแผนอัตรากำลัง ๓ ปี ซึ่งวิธีการพัฒนาอาจใช้วิธีการ ใด วิธีการหนึ่งหรือหลายวิธีก็ได้ เช่น การปฐมนิเทศ การฝึกอบรม การศึกษาดูงาน การประชุมเชิงปฏิบัติการ การสอน งานโดยหัวหน้างาน ฯลฯ ประกอบในการพัฒนาพนักงานเทศบาล เพื่อให้การปฏิบัติงานเป็นไปอย่างมีประสิทธิภาพและ ประสิทธิภาพบังเกิดผลดีต่อประชาชนและท้องถิ่น ซึ่งการพัฒนาแรกจะเน้นที่การพัฒนาพื้นฐานการปฏิบัติงานพื้นฐาน ของพนักงานที่จำเป็นต่อการปฏิบัติราชการ เช่น การบริหารโครงการ การให้บริการ ทักษะการติดต่อสื่อสารการเขียน หนังสือราชการ การใช้เทคโนโลยีสมัยใหม่ เช่น การใช้โปรแกรมคอมพิวเตอร์ต่างๆ เป็นต้น

ส่วนการพัฒนาพฤติกรรมการปฏิบัติราชการ เทศบาลตำบลปายangkong เล็งเห็นว่า มีความสำคัญอย่างยิ่ง เนื่องจากว่า บุคลากรที่มาดำรงตำแหน่ง ในสังกัดนั้น มีที่มาของแต่ละคนไม่เหมือนกันต่างสถานที่ ต่างภาค ดังนั้น ในการพัฒนาพฤติกรรมการปฏิบัติราชการ จึงมีความสำคัญและจำเป็นอย่างยิ่ง ประกอบกับพฤติกรรมปฏิบัติราชการ เป็นคุณลักษณะร่วมของพนักงานส่วนตำบลทุกคนที่พึงมี เป็นการหล่อหลอมให้เกิดพฤติกรรมและค่านิยมพึงประสงค์ ร่วมกัน เพื่อให้เกิดประโยชน์สูงสุดกับเทศบาลตำบลปายangkong เช่น การมุ่งผลสัมฤทธิ์ การยึดมั่นในความถูกต้องชอบธรรมและจริยธรรม การเข้าใจในองค์กรและระบบงาน การบริการเป็นเลิศ การทำงานเป็นทีม เป็นต้น



๓.๓ วิธีการพัฒนาบุคลากรขององค์กรปกครองส่วนท้องถิ่น

(๑) การปฐมนิเทศ

สำหรับข้าราชการหรือพนักงานเทศบาลแรกบรรจุหรืออยู่ระหว่างการทดลองปฏิบัติหน้าที่ ราชการ ให้มีความรู้ความเข้าใจสภาพแวดล้อมของหน่วยงาน วิสัยทัศน์ พันธกิจ โครงสร้างส่วนราชการ ผู้บริหาร วัฒนธรรมขององค์กร หน้าที่ความรับผิดชอบ ความสำคัญของภารกิจที่มีต่อประชาชน สังคม ประเทศชาติ การพัฒนาตนเองของข้าราชการหรือพนักงานส่วนท้องถิ่น ความก้าวหน้าในอาชีพราชการ เพื่อให้มีทัศนคติที่ดีและมีแรงจูงใจในการรับราชการ

(๒) การฝึกอบรม

การฝึกอบรม เป็นกระบวนการสำคัญที่จะช่วยพัฒนาหรือฝึกฝนบุคลากรขององค์กร ให้มีความรู้ความสามารถ ทักษะหรือ ความชำนาญ ตลอดจนประสบการณ์ให้เหมาะสมกับการทำงาน รวมถึงก่อให้เกิดความรู้สึก เช่น ทัศนคติหรือเจตคติที่ดีต่อการปฏิบัติงาน อันจะส่งผลให้บุคลากรแต่ละคนในองค์กรมีความสามารถ เฉพาะตัวสูงขึ้น มีประสิทธิภาพในการทำงานร่วมกับผู้อื่นได้ดีทำให้องค์กรมีประสิทธิผลและประสิทธิภาพที่ดีขึ้น

(๓) การศึกษา หรือดูงาน

การพัฒนาบุคลากรโดยการให้ไปศึกษาเพิ่มเติมทั้งในและต่างประเทศ เพื่อการเพิ่มพูนความรู้ ด้วยการเรียนหรือการวิจัยตามหลักสูตรของสถาบันการศึกษาในและต่างประเทศโดยใช้เวลา ในการปฏิบัติราชการ เพื่อให้ได้มาซึ่งปริญญาหรือประกาศนียบัตรวิชาชีพ ซึ่งสาขาวิชาและระดับการศึกษา โดยปกติจะต้องสอดคล้องหรือเป็นประโยชน์กับมาตรฐานกำหนดตำแหน่งที่ดำรงอยู่ตามที่ ก.จ. ก.ท. และ ก.อบต. กำหนด

สำหรับการดูงาน คือ การพัฒนาบุคลากรเพื่อเพิ่มพูนความรู้และแสวงหาประสบการณ์ ด้วยการสังเกตการณ์และการแลกเปลี่ยนความคิดเห็นในการดำเนินการใหม่ๆ โดยคาดหวังว่าจะสามารถนำมาประยุกต์ใช้ในองค์กรหรือปรับปรุงกระบวนการทำงานในบทบาทหน้าที่สำคัญของแต่ละบุคคลทั้งปัจจัยความสำเร็จและปัญหา อุปสรรค ข้อควรระวังจากการเรียนรู้ขององค์กรที่ไปศึกษาดูงาน ทั้งยังเป็นการเปลี่ยนบรรยากาศโดยการไปพบเห็นสิ่งใหม่ซึ่งสามารถเสริมสร้างแนวคิดใหม่ และนำไปสู่การเปลี่ยนแปลงที่ดีขึ้น เพื่อช่วยเพิ่มพูนความรู้ ทักษะ และประสบการณ์ ให้กับบุคลากรอีกทั้งเป็นการเปิด มุมมองที่จะรับการเรียนรู้ในสิ่งใหม่ๆ สร้างความพร้อมให้แก่ทั้งตัวบุคลากรและสร้างผลสัมฤทธิ์ ให้แก่ทีมงานส่วนราชการ และองค์กรเพื่อให้เกิดการเรียนรู้ที่ดีผู้ไปศึกษาดูงานต้องใช้ทักษะการสอบถาม การสังเกต และแลกเปลี่ยนเรียนรู้วิธีการปฏิบัติงานและการแก้ปัญหาในการปฏิบัติงาน จากหน่วยงานหรือองค์กรที่ไปศึกษาดูงาน

(๔) การประชุม การประชุมเชิงปฏิบัติการ หรือการสัมมนา

การประชุม (Meeting) การประชุมเชิงปฏิบัติการ (Workshop) หรือการสัมมนา (Seminar) เป็นวิธีการพัฒนาบุคลากรอีกรูปแบบหนึ่งเน้นการพัฒนาทักษะในการคิดเชิงนวัตกรรม การแลกเปลี่ยนข้อมูลความรู้ และประสบการณ์และทักษะในการแก้ไขปัญหาและการตัดสินใจสามารถนำแนวคิดที่ได้รับจากการประชุมสัมมนามาปรับใช้เพื่อเพิ่มประสิทธิภาพในการทำงาน ซึ่งเป็นการพัฒนาบุคลากรที่ร่วมกันเป็นกลุ่มเน้นการฝึกปฏิบัติ โดยมีโครงการ/หลักสูตร และกำหนดระยะเวลาที่แน่นอน ซึ่งอาจจะเป็นการศึกษาร่วมกัน ศึกษาค้นคว้าตลอดจนทำความเข้าใจและฝึกปฏิบัติ เพื่อทักษะปฏิบัติงานตามวัตถุประสงค์ของการประชุม การประชุมเชิงปฏิบัติการหรือการสัมมนานี้ๆ

(๕) การสอนงาน การให้คำปรึกษาหรือวิธีการอื่นที่เหมาะสม

๑) การสอนงาน (Coaching) การสอนงานถือเป็นหน้าที่ความรับผิดชอบของผู้บังคับบัญชา หรือผู้ที่ได้รับมอบหมายในองค์กร เป็นวิธีการให้ความรู้ (knowledge) สร้างเสริมทักษะ (Skill) และทัศนคติ (Attitude) ที่ช่วยในการปฏิบัติงานให้มีประสิทธิภาพสูงขึ้นได้ในระยะยาว โดยผ่านกระบวนการปฏิสัมพันธ์ระหว่างผู้สอนงานและบุคลากรผู้ถูกสอนงาน การสอนงานสามารถดำเนินการรายบุคคลหรือเป็นกลุ่มเล็กที่ต้องใช้เวลาในการพัฒนาอย่างต่อเนื่อง

๒) การฝึกขณะปฏิบัติงาน (On the Job Training) การฝึกขณะปฏิบัติงานถือเป็นหน้าที่ความรับผิดชอบของผู้บังคับบัญชาหรือผู้ที่ได้รับมอบหมายในหน่วยงานเป็นวิธีการพัฒนาบุคลากรด้วยการฝึกปฏิบัติจริง ณ สถานที่จริงเป็นการให้คำแนะนำ เชิงปฏิบัติในลักษณะตัวต่อตัวหรือเป็นกลุ่มเล็กในสถานที่ทำงาน และในช่วงการทำงานปกติ วิธีการนี้เน้นประสิทธิภาพการทำงานในลักษณะการพัฒนาทักษะเป็นพื้นฐานให้แก่บุคลากรเข้าใจและสามารถปฏิบัติงานได้ด้วยตนเอง การฝึกขณะปฏิบัติงานสามารถดำเนินการโดยผู้บังคับบัญชาหรือมอบหมายผู้ที่มีความเชี่ยวชาญเรื่องนั้นมักใช้สำหรับบุคลากรใหม่ที่เพิ่งเข้าทำงานสับเปลี่ยนโอนย้ายเลื่อนตำแหน่งมีการปรับปรุงงานหรือต้องอธิบายงานใหม่ๆ ผู้บังคับบัญชามีหน้าที่ฝึกบุคลากรขณะปฏิบัติงานตามลักษณะงานที่รับผิดชอบเพื่อให้บุคลากรทราบและเรียนรู้เกี่ยวกับขั้นตอนวิธีปฏิบัติงานพร้อมคู่มือและระเบียบการปฏิบัติงานทำให้เกิดการรักษาองค์ความรู้และคงไว้ซึ่งมาตรฐานการทำงานแม้ว่าจะเปลี่ยนบุคลากรที่รับผิดชอบงานแต่ยังคงรักษาความมีประสิทธิภาพในการทำงานต่อไปได้

๓) การเป็นที่เลี้ยง (Mentoring) การเป็นที่เลี้ยงเป็นอีกวิธีการพัฒนาบุคลากรรายบุคคล วิธีการนี้ต้องใช้ความคิดในการวิเคราะห์รับฟังและนำเสนอทิศทางที่ถูกต้องให้อีกฝ่ายโดยเน้นการมีส่วนร่วม แก้ไขปัญหา และกำหนดเป้าหมายเพื่อให้งานบรรลุผลสำเร็จเป็นกระบวนการแลกเปลี่ยนประสบการณ์ ระหว่างพี่เลี้ยง (Mentor) และผู้รับคำแนะนำ (Mentee) จากผู้มีความรู้ความชำนาญให้กับผู้ไม่มีประสบการณ์ หรือมีประสบการณ์ไม่มากนัก ลักษณะสำคัญของการเป็นที่เลี้ยงคือผู้เป็นที่เลี้ยงอาจเป็นบุคคลอื่นได้ ไม่จำเป็นต้องเป็นผู้บังคับบัญชาหรือหัวหน้าโดยตรง ทำหน้าที่สนับสนุนให้กำลังใจช่วยเหลือสอนงาน และให้คำปรึกษา แนะนำ ดูแลทั้งการทำงาน การวางแผน เป้าหมายในอาชีพให้กับบุคลากรเพื่อให้ผู้รับ คำแนะนำมีความสามารถในการปฏิบัติงานที่สูงขึ้นรวมถึงการใช้ชีวิตส่วนตัวที่เหมาะสม

๔) การให้คำปรึกษาแนะนำ (Consulting) การให้คำปรึกษาแนะนำเป็นวิธีการพัฒนาบุคลากรอีกรูปแบบหนึ่งที่ใช้ในการแก้ไขปัญหาที่เกิดขึ้นกับบุคลากรด้วยการวิเคราะห์ปัญหาที่เกิดขึ้นในการทำงาน ซึ่งผู้บังคับบัญชากำหนดแนวทางแก้ไขปัญหาที่เหมาะสมร่วมกับผู้ใต้บังคับบัญชาเพื่อให้บุคลากรมีแนวทางแก้ไขปัญหาที่เกิดขึ้นกับตนเองได้ ผู้ให้คำปรึกษาแนะนำมักเป็นผู้บังคับบัญชาภายในหน่วยงานหรืออาจเป็นผู้เชี่ยวชาญที่มีความรู้ ประสบการณ์และความชำนาญเป็นพิเศษในเรื่องนั้นๆ ที่มีคุณสมบัติเป็นที่ปรึกษาได้จากทั้งภายในหรือภายนอกองค์กร

๕) การหมุนเวียนงาน (Job Rotation) การหมุนเวียนงานเป็นอีกวิธีการหนึ่งในการพัฒนาขีดความสามารถในการทำงานของบุคลากรถือเป็นวิธีการที่ก่อให้เกิดทักษะการทำงานที่หลากหลาย (Multi-Skill) ที่เน้นการสลับเปลี่ยนงานในแนวนอนจากงานหนึ่งไปยังอีกงานหนึ่งมากกว่าการเลื่อนตำแหน่งงาน ที่สูงขึ้น การหมุนเวียนงานเกิดได้ทั้งการเปลี่ยนตำแหน่งงานและการเปลี่ยนหน่วยงานโดยการให้ปฏิบัติงานในหน่วยงานอื่นภายใต้ระยะเวลาที่กำหนด

๖) การเรียนรู้ด้วยตนเอง (Self-Learning) การเรียนรู้ด้วยตนเองเป็นวิธีการพัฒนาบุคลากรขององค์กรที่เน้นให้บุคลากรมีความรับผิดชอบในการเรียนรู้และพัฒนาตนเองโดยไม่จำเป็นต้องใช้ช่วงเวลาในการปฏิบัติงานเท่านั้น บุคลากรสามารถแสวงหาโอกาสเรียนรู้ได้ด้วยตนเอง ผ่านช่องทางการเรียนรู้และสื่อต่างๆ ที่ต้องการได้ซึ่งวิธีการนี้เหมาะสมกับบุคลากรที่ชอบเรียนรู้และพัฒนา ตนเองอยู่เสมอโดยเฉพาะกับบุคลากรที่มีผลการปฏิบัติงานดีและมีศักยภาพในการทำงานสูง

๗) การเรียนรู้ผ่านระบบสื่ออิเล็กทรอนิกส์ (e-Learning) การเรียนรู้ด้วยตนเองเป็นวิธีการพัฒนาบุคลากรขององค์กรที่เน้นให้บุคลากรมีความรับผิดชอบในการเรียนรู้และพัฒนาตนเอง ซึ่งเป็นหลักสูตรอบรมออนไลน์ที่เป็นความต้องการร่วมขององค์กรปกครองส่วนท้องถิ่น เพื่อเพิ่มศักยภาพของข้าราชการให้สามารถปฏิบัติงานภายใต้ระบบบริหารจัดการภาครัฐแนวใหม่ได้อย่างมีประสิทธิภาพ การพัฒนาสำหรับบุคลากรอาจจะกระทำได้โดยองค์กร สำนักงาน ก.จ. ก.ท. และ ก.อบต. สำนักงาน ก.จ.จ. ก.ท.จ. และ ก.อบต.จังหวัด หน่วยงานของรัฐ หรือส่วนราชการอื่น หรือองค์กรปกครองส่วนท้องถิ่นร่วมกับหน่วยงานของรัฐหรือส่วนราชการอื่นก็ได้

๓.๔ การพัฒนาความรู้ให้กับบุคลากรขององค์กรปกครองส่วนท้องถิ่น

(๑) ด้านความรู้ทั่วไปในการปฏิบัติราชการ ได้แก่ ความรู้ที่เกี่ยวข้องกับการปฏิบัติราชการโดยทั่วไป เช่น ระเบียบแบบแผนทางราชการ กฎหมายระเบียบที่ใช้ในการปฏิบัติราชการ บทบาทหน้าที่ของข้าราชการหรือพนักงานเทศบาล แนวทางปฏิบัติเพื่อเป็นพนักงานจ้างและลูกจ้างประจำ และหน้าที่ของบุคลากรท้องถิ่นในระบอบประชาธิปไตยอันมีพระมหากษัตริย์ทรงเป็นพระประมุข และการเป็นข้าราชการที่ดี

(๒) ด้านคุณสมบัติส่วนตัว ได้แก่ การช่วยเสริมบุคลิกภาพที่ดี ส่งเสริมให้สามารถปฏิบัติงานร่วมกับบุคคลอื่นได้อย่างราบรื่นมีประสิทธิภาพ พัฒนาทักษะที่จำเป็นต่อการปฏิบัติงาน ทักษะด้านดิจิทัล มนุษยสัมพันธ์การทำงาน การสื่อความหมายการเสริมสร้างสุขภาพอนามัย เป็นต้น

(๓) ด้านความรู้และทักษะเฉพาะของงานในแต่ละตำแหน่ง ได้แก่ ความรู้ความสามารถในการปฏิบัติงานของตำแหน่งหนึ่งตำแหน่งใดโดยเฉพาะ เช่น งานฝึกอบรม งานพิมพ์หนังสือราชการ งานด้านช่าง

(๔) ด้านการบริหาร ได้แก่ รายละเอียดที่เกี่ยวกับการบริหารงานและการบริหารคน เช่น ในเรื่อง การวางแผน การมอบหมายงาน การจูงใจ การประสานงาน ความเป็นผู้นำองค์กร ทักษะเฉพาะด้าน การคิด เชิงกลยุทธ์ ทักษะการสื่อสาร และการตัดสินใจ

(๕) ด้านคุณธรรม และจริยธรรม ได้แก่ การพัฒนาคุณธรรมและจริยธรรมในการปฏิบัติงาน เช่น จริยธรรมในการปฏิบัติงาน มาตรฐานทางจริยธรรม การพัฒนาคุณภาพชีวิต เพื่อประสิทธิภาพในการปฏิบัติงาน การปฏิบัติงานอย่างมีความสุข

๓.๕ ประกาศคุณธรรมจริยธรรมของข้าราชการหรือพนักงานส่วนท้องถิ่น ลูกจ้าง และพนักงานจ้าง

เทศบาลตำบลปาย่างคอก ได้ประกาศคุณธรรมจริยธรรมของข้าราชการ พนักงานเทศบาล และพนักงานจ้างของเทศบาลตำบลปาย่างคอก เพื่อป้องกันไม่ให้เกิดการในสังกัดกระทำผิดจริยธรรม และจัดทำขึ้นตามเจตนารมณ์ของรัฐธรรมนูญแห่งราชอาณาจักรไทยพุทธศักราช ๒๕๖๐ มาตรา ๗๖ วรรคสาม โดยมีวัตถุประสงค์เพื่อ

๑. เป็นเครื่องมือกำกับ และส่งเสริมความประพฤติของข้าราชการ เพื่อสร้างความโปร่งใส มีมาตรฐานในการปฏิบัติงานที่ชัดเจนและเป็นสากล

๒. ยึดถือเป็นหลักการและแนวทางปฏิบัติอย่างสม่ำเสมอ และเป็นเครื่องมือการตรวจสอบการทำงานด้านต่างๆ ทั้งในระดับองค์กรและระดับบุคคล เพื่อให้การดำเนินงานเป็นไปตามหลักคุณธรรมจริยธรรมอย่างมีประสิทธิภาพและประสิทธิผล



๓. ทำให้เกิดรูปแบบองค์กรอันเป็นที่ยอมรับ เพิ่มความน่าเชื่อถือ เกิดความมั่นใจแก่ผู้รับบริการและประชาชนทั่วไป ตลอดจนผู้มีส่วนได้ส่วนเสีย

๔. ให้เกิดพันธะผูกพันระหว่างองค์กรและบุคคลในทุกระดับ ให้ใช้อำนาจในขอบเขตสร้างระบบความรับผิดชอบต่อตนเองต่อผู้บังคับบัญชาหรือผู้ใต้บังคับบัญชา ต่อองค์กร ต่อประชาชนและต่อสังคมตามลำดับ

๕. ป้องกันการแสวงหาผลประโยชน์โดยมิชอบ และความขัดแย้งทางผลประโยชน์ที่อาจเกิดขึ้น รวมทั้งเสริมสร้างความโปร่งใสในการปฏิบัติงาน

ประกาศคุณธรรมจริยธรรมของข้าราชการ พนักงานเทศบาล และพนักงานจ้างเทศบาลตำบลปงยางคก เพื่อให้ข้าราชการ พนักงานเทศบาล และพนักงานจ้าง มีหน้าที่ดำเนินไปตามกฎหมาย เพื่อรักษาประโยชน์ส่วนรวม และไม่หวังประโยชน์ส่วนตน อำนวยความสะดวกให้บริการประชาชนด้วยความเป็นธรรม ตามหลักธรรมาภิบาล โดยยึดหลักตามค่านิยมหลักของจริยธรรม ดังนี้

๑. ยึดมั่นในคุณธรรมและจริยธรรม
๒. มีจิตสำนึกที่ดี ซื่อสัตย์ สุจริต และรับผิดชอบ
๓. ยึดถือประโยชน์ของประเทศมากกว่าประโยชน์ส่วนตน และไม่มีประโยชน์ทับซ้อน
๔. ยืนหยัดทำในสิ่งที่ถูกต้อง เป็นธรรมและถูกกฎหมาย
๕. ให้บริการประชาชนด้วยความรวดเร็ว มีอัธยาศัยและไม่เลือกปฏิบัติ
๖. ให้บริการข้อมูลข่าวสารแก่ประชาชนอย่างครบถ้วน ถูกต้อง และไม่บิดเบือนข้อเท็จจริง
๗. การมุ่งผลสัมฤทธิ์ของงาน รักษามาตรฐาน มีความโปร่งใส และตรวจสอบได้
๘. ยึดมั่นในระบบประชาธิปไตยอันมีพระมหากษัตริย์ทรงเป็นประมุข
๙. ยึดมั่นในหลักจรรยาวิชาชีพขององค์กร

ทั้งนี้ รวมถึงเพื่อใช้เป็นค่านิยมร่วมสำหรับองค์กร ข้าราชการ และพนักงานจ้างทุกคน พึงยึดถือเป็นแนวทางปฏิบัติ ควบคู่ไปกับระเบียบและกฎข้อบังคับอื่นๆ อย่างทั่วถึงและมีประสิทธิภาพ อาศัยอำนาจตามบทบัญญัติของรัฐธรรมนูญแห่งราชอาณาจักรไทย พุทธศักราช ๒๕๖๐ เทศบาลตำบลปงยางคก

๓.๖ การพัฒนาข้าราชการหรือพนักงานส่วนท้องถิ่นตามหลักสูตรสายงาน

เทศบาลตำบลปรางค์กู่ วิเคราะห์และสรุปการพัฒนาข้าราชการหรือพนักงานเทศบาล ตามหลักสูตรสายงานของเทศบาล โดยใช้ข้อมูลบุคลากรปัจจุบัน เพื่อส่งเสริมให้ข้าราชการและพนักงานของเทศบาล ให้ได้รับการฝึกอบรมหลักสูตรตามสายงานที่กำหนด และส่งเสริมเส้นทางความก้าวหน้าของข้าราชการหรือพนักงานเทศบาล ดังนี้

ตำแหน่ง (๑)	ทักษะที่ต้องพัฒนา (๒)	เป้าหมายการพัฒนา (๓)	วิธีการพัฒนา (๔)		ช่วงเวลาพัฒนา (๕)		
			๑ = ศึกษาด้วยตนเอง ๓ = แลกเปลี่ยนเรียนรู้ ๕ = การสอนงาน ๗ = การให้คำปรึกษา ๙ = ติดตามผู้มีประสบการณ์	๒ = เรียนรู้จากการปฏิบัติงาน ๔ = พี่เลี้ยง ๖ = ฝึกอบรม ๘ = การมอบหมายงาน ๑๐ = วิธีพัฒนาอื่นๆ	๒๕๖๗	๒๕๖๘	๒๕๖๙
ปลัดเทศบาล	๑. สมรรถนะหลัก ๒. สมรรถนะประจำผู้บริหาร ๓. ทักษะด้านดิจิทัล ๔. งานที่จำเป็นในการปฏิบัติหน้าที่ในตำแหน่ง เช่น การบริหารจัดการแผนงาน งบประมาณ งานการคลัง งานช่าง งานนิติกร งานอำนวยการ งานสาธารณสุข งานป้องกันและบรรเทาสาธารณภัย งานสภา ฯลฯ	๑. พัฒนาสมรรถนะที่กำหนดในแบบประเมินผลการปฏิบัติงานทุกปี ๒. พัฒนาทักษะการทำงานตามมาตรฐานกำหนดตำแหน่ง	๑ = ศึกษาด้วยตนเอง ๓ = แลกเปลี่ยนเรียนรู้ ๕ = การสอนงาน ๗ = การให้คำปรึกษา ๙ = ติดตามผู้มีประสบการณ์	๒ = เรียนรู้จากการปฏิบัติงาน ๔ = พี่เลี้ยง ๖ = ฝึกอบรม ๘ = การมอบหมายงาน ๑๐ = วิธีพัฒนาอื่นๆ	✓	✓	✓



รองปลัดเทศบาล	<p>๑. สมรรถนะหลัก</p> <p>๒. สมรรถนะประจำผู้บริหาร</p> <p>๓. ทักษะด้านดิจิทัล</p> <p>๓. งานที่จำเป็นในการปฏิบัติหน้าที่ในตำแหน่ง เช่น การบริหารจัดการ แผนงาน งบประมาณ งานการคลัง งานช่าง งานนิติการ งานอำนวยการ งานสาธารณสุข งานป้องกันและบรรเทาสาธารณภัย งานสภา ฯลฯ</p>	<p>๑. พัฒนาสมรรถนะที่กำหนดในแบบประเมินผลการปฏิบัติงานทุกปี</p> <p>๒. พัฒนาทักษะการทำงานตามมาตรฐานกำหนดตำแหน่ง</p>	<p>๑ = ศึกษาด้วยตนเอง ๒ = เรียนรู้จากการปฏิบัติงาน</p> <p>๓ = แลกเปลี่ยนเรียนรู้ ๗ = การให้คำปรึกษา</p> <p>๙ = ติดตามผู้มีประสบการณ์ ๑๐ = วิธีพัฒนาอื่นๆ</p>	✓	✓	✓
สำนักปลัดเทศบาล						
หน.สำนักปลัดเทศบาล	<p>๑. สมรรถนะหลัก</p> <p>๒. สมรรถนะประจำผู้บริหาร</p> <p>๓. ทักษะด้านดิจิทัล</p> <p>๔. งานที่จำเป็นในการปฏิบัติหน้าที่ เช่น งานอำนวยการ งานบริหารงานทั่วไป งานประสานงานทั่วไป งานสภา งานรัฐพิธี งานที่ไม่อยู่ในส่วนราชการอื่น</p>	<p>๑. พัฒนาสมรรถนะที่กำหนดในแบบประเมินผลการปฏิบัติงานทุกปี</p> <p>๒. พัฒนาทักษะการทำงานตามมาตรฐานกำหนดตำแหน่ง</p>	<p>๑ = ศึกษาด้วยตนเอง ๒ = เรียนรู้จากการปฏิบัติงาน</p> <p>๓ = แลกเปลี่ยนเรียนรู้ ๗ = การให้คำปรึกษา</p> <p>๙ = ติดตามผู้มีประสบการณ์ ๑๐ = วิธีพัฒนาอื่นๆ</p>	✓	✓	✓
นักทรัพยากรบุคคล	<p>๑. สมรรถนะหลัก</p> <p>๒. สมรรถนะประจำสายงาน</p> <p>๓. ทักษะด้านดิจิทัล</p> <p>๔. งานที่จำเป็นในการปฏิบัติหน้าที่ในตำแหน่ง เช่น งานเลื่อนขั้นเงินเดือน เลื่อนระดับ งาน พัฒนา งานสรรหา งานเงินเดือน ค่าจ้าง ค่าตอบแทน งาน เครื่องราชย์ งานฝึกอบรม งานบริการ ฯลฯ</p>	<p>๑. พัฒนาสมรรถนะที่กำหนดในแบบประเมินผลการปฏิบัติงานทุกปี</p> <p>๒. พัฒนาทักษะการทำงานตามมาตรฐานกำหนดตำแหน่ง</p>	<p>๑ = ศึกษาด้วยตนเอง ๒ = เรียนรู้จากการปฏิบัติงาน</p> <p>๓ = แลกเปลี่ยนเรียนรู้ ๔ = พี่เลี้ยง</p> <p>๕ = การสอนงาน ๖ = ฝึกอบรม</p> <p>๗ = การให้คำปรึกษา ๘ = การมอบหมายงาน</p> <p>๙ = ติดตามผู้มีประสบการณ์ ๑๐ = วิธีพัฒนาอื่นๆ</p>	✓	✓	✓



นักวิเคราะห์นโยบายและแผน	๑. สมรรถนะหลัก ๒. สมรรถนะประจำสายงาน ๓. ทักษะด้านดิจิทัล ๔. งานที่จำเป็นในการปฏิบัติหน้าที่ในตำแหน่ง เช่น งานแผน งบประมาณ เทศบัญญัติฯ	๑. พัฒนาสมรรถนะที่กำหนดในแบบประเมินผลการปฏิบัติงานทุกปี ๒. พัฒนาทักษะการทำงานตามมาตรฐานกำหนดตำแหน่ง	๑ = ศึกษาด้วยตนเอง ๒ = เรียนรู้จากการปฏิบัติงาน ๓ = แลกเปลี่ยนเรียนรู้ ๔ = พี่เลี้ยง ๕ = การสอนงาน ๖ = ฝึกอบรม ๗ = การให้คำปรึกษา ๘ = การมอบหมายงาน ๙ = ติดตามผู้มีประสบการณ์ ๑๐ = วิธีพัฒนาอื่นๆ	✓	✓	✓
นักพัฒนาชุมชน	๑. สมรรถนะหลัก ๒. สมรรถนะประจำสายงาน ๓. ทักษะด้านดิจิทัล ๔. งานที่จำเป็นในการปฏิบัติหน้าที่ในตำแหน่ง เช่น งานสวัสดิการชุมชน งานเบี้ยยังชีพ ผู้สูงอายุ ด้อยโอกาส งานสตรี งานพัฒนาชุมชน ฯลฯ	๑. พัฒนาสมรรถนะที่กำหนดในแบบประเมินผลการปฏิบัติงานทุกปี ๒. พัฒนาทักษะการทำงานตามมาตรฐานกำหนดตำแหน่ง	๑ = ศึกษาด้วยตนเอง ๒ = เรียนรู้จากการปฏิบัติงาน ๓ = แลกเปลี่ยนเรียนรู้ ๔ = พี่เลี้ยง ๕ = การสอนงาน ๖ = ฝึกอบรม ๗ = การให้คำปรึกษา ๘ = การมอบหมายงาน ๙ = ติดตามผู้มีประสบการณ์ ๑๐ = วิธีพัฒนาอื่นๆ	✓	✓	✓
นักวิชาการสาธารณสุข	๑. สมรรถนะหลัก ๒. สมรรถนะประจำสายงาน ๓. ทักษะด้านดิจิทัล ๔. งานที่จำเป็นในการปฏิบัติหน้าที่ในตำแหน่ง เช่น งานบริการสาธารณสุข งานอนามัยสิ่งแวดล้อม งานรักษาพยาบาล	๑. พัฒนาสมรรถนะที่กำหนดในแบบประเมินผลการปฏิบัติงานทุกปี ๒. พัฒนาทักษะการทำงานตามมาตรฐานกำหนดตำแหน่ง	๑ = ศึกษาด้วยตนเอง ๒ = เรียนรู้จากการปฏิบัติงาน ๓ = แลกเปลี่ยนเรียนรู้ ๔ = พี่เลี้ยง ๕ = การสอนงาน ๖ = ฝึกอบรม ๗ = การให้คำปรึกษา ๘ = การมอบหมายงาน ๙ = ติดตามผู้มีประสบการณ์ ๑๐ = วิธีพัฒนาอื่นๆ	✓	✓	✓
นักวิชาการเกษตร	๑. สมรรถนะหลัก ๒. สมรรถนะประจำสายงาน ๓. ทักษะด้านดิจิทัล ๔. งานที่จำเป็นในการปฏิบัติหน้าที่ในตำแหน่ง เช่น ช่วยศึกษาค้นคว้า ทดลอง วิเคราะห์ วิจัย เกี่ยวกับ งานวิชาการ เกษตร	๑. พัฒนาสมรรถนะที่กำหนดในแบบประเมินผลการปฏิบัติงานทุกปี ๒. พัฒนาทักษะการทำงานตามมาตรฐานกำหนดตำแหน่ง	๑ = ศึกษาด้วยตนเอง ๒ = เรียนรู้จากการปฏิบัติงาน ๓ = แลกเปลี่ยนเรียนรู้ ๔ = พี่เลี้ยง ๕ = การสอนงาน ๖ = ฝึกอบรม ๗ = การให้คำปรึกษา ๘ = การมอบหมายงาน ๙ = ติดตามผู้มีประสบการณ์ ๑๐ = วิธีพัฒนาอื่นๆ	✓	✓	✓

เจ้าพนักงานป้องกันและบรรเทาสาธารณภัย	๑. สมรรถนะหลัก ๒. สมรรถนะประจำสายงาน ๓. ทักษะด้านดิจิทัล ๔. งานที่จำเป็นในการปฏิบัติหน้าที่ในตำแหน่ง เช่น งานป้องกันและบรรเทาสาธารณภัย กู้ชีพกู้ภัย	๑. พัฒนาสมรรถนะที่กำหนดในแบบประเมินผลการปฏิบัติงานทุกปี ๒. พัฒนาทักษะการทำงานตามมาตรฐานกำหนดตำแหน่ง	๑ = ศึกษาด้วยตนเอง ๒ = เรียนรู้จากการปฏิบัติงาน ๓ = แลกเปลี่ยนเรียนรู้ ๔ = พี่เลี้ยง ๕ = การสอนงาน ๖ = ฝึกอบรม ๗ = การให้คำปรึกษา ๘ = การมอบหมายงาน ๙ = ติดตามผู้มีประสบการณ์ ๑๐ = วิธีพัฒนาอื่นๆ	✓	✓	✓
ฝ่ายอำนวยการ						
หน.ฝ่ายอำนวยการ	๑. สมรรถนะหลัก ๒. สมรรถนะประจำผู้บริหาร ๓. ทักษะด้านดิจิทัล ๔. งานที่จำเป็นในการปฏิบัติหน้าที่ เช่น ควบคุม งานอำนวยการ งานบริหารงานทั่วไป งานประสานงานทั่วไป งานสภางานรัฐพิธี งานที่ไม่อยู่ในส่วนราชการอื่น	๑. พัฒนาสมรรถนะที่กำหนดในแบบประเมินผลการปฏิบัติงานทุกปี ๒. พัฒนาทักษะการทำงานตามมาตรฐานกำหนดตำแหน่ง	๑ = ศึกษาด้วยตนเอง ๒ = เรียนรู้จากการปฏิบัติงาน ๓ = แลกเปลี่ยนเรียนรู้ ๗ = การให้คำปรึกษา ๙ = ติดตามผู้มีประสบการณ์ ๑๐ = วิธีพัฒนาอื่นๆ	✓	✓	✓
นักจัดการงานทั่วไป	๑. สมรรถนะหลัก ๒. สมรรถนะประจำสายงาน ๓. ทักษะด้านดิจิทัล ๔. งานที่จำเป็นในการปฏิบัติหน้าที่ในตำแหน่ง เช่น งานอำนวยการ งานบริหารงานทั่วไป งานประสานงานทั่วไป งานธุรการ งานสารบรรณ งานสภา งานรัฐพิธี งานที่ไม่อยู่ในส่วนราชการอื่น	๑. พัฒนาสมรรถนะที่กำหนดในแบบประเมินผลการปฏิบัติงานทุกปี ๒. พัฒนาทักษะการทำงานตามมาตรฐานกำหนดตำแหน่ง	๑ = ศึกษาด้วยตนเอง ๒ = เรียนรู้จากการปฏิบัติงาน ๓ = แลกเปลี่ยนเรียนรู้ ๔ = พี่เลี้ยง ๕ = การสอนงาน ๖ = ฝึกอบรม ๗ = การให้คำปรึกษา ๘ = การมอบหมายงาน ๙ = ติดตามผู้มีประสบการณ์ ๑๐ = วิธีพัฒนาอื่นๆ	✓	✓	✓
เจ้าพนักงานธุรการ	๑. สมรรถนะหลัก ๒. สมรรถนะประจำสายงาน ๓. ทักษะด้านดิจิทัล ๔. งานที่จำเป็นในการปฏิบัติหน้าที่ใน	๑. พัฒนาสมรรถนะที่กำหนดในแบบประเมินผลการปฏิบัติงานทุกปี ๒. พัฒนาทักษะการทำงานตามมาตรฐานกำหนดตำแหน่ง	๑ = ศึกษาด้วยตนเอง ๒ = เรียนรู้จากการปฏิบัติงาน ๓ = แลกเปลี่ยนเรียนรู้ ๔ = พี่เลี้ยง ๕ = การสอนงาน ๖ = ฝึกอบรม ๗ = การให้คำปรึกษา ๘ = การมอบหมายงาน	✓	✓	✓



	ตำแหน่ง เช่น งานอำนวยการ งานบริหารงานทั่วไป งานประสานงานทั่วไป งานธุรการ งานสารบรรณ งานสภา งานรัฐพิธี งานที่ไม่อยู่ในส่วนราชการอื่น		๙ = ติดตามผู้มีประสบการณ์ ๑๐ = วิธีพัฒนาอื่นๆ			
พนักงานจ้างตามภารกิจ						
ผู้ช่วยเจ้าพนักงานธุรการ	๑. สมรรถนะหลัก ๒. สมรรถนะประจำสายงาน ๓. ทักษะด้านดิจิทัล ๔. งานที่จำเป็นในการปฏิบัติหน้าที่ในตำแหน่ง เช่น งานอำนวยการ งานบริหารงานทั่วไป งานประสานงานทั่วไป งานธุรการ งานสารบรรณ งานสภา งานรัฐพิธี งานที่ไม่อยู่ในส่วนราชการอื่น	๑. พัฒนาสมรรถนะที่กำหนดในแบบประเมินผลการปฏิบัติงานทุกปี ๒. พัฒนาทักษะการทำงานตามมาตรฐานกำหนดตำแหน่ง	๑ = ศึกษาด้วยตนเอง ๒ = เรียนรู้จากการปฏิบัติงาน ๓ = แลกเปลี่ยนเรียนรู้ ๔ = พี่เลี้ยง ๕ = การสอนงาน ๖ = ฝึกอบรม ๗ = การให้คำปรึกษา ๘ = การมอบหมายงาน ๙ = ติดตามผู้มีประสบการณ์ ๑๐ = วิธีพัฒนาอื่นๆ	✓	✓	✓
ผู้ช่วยเจ้าพนักงานพัฒนาชุมชน	๑. สมรรถนะหลัก ๒. สมรรถนะประจำสายงาน ๓. ทักษะด้านดิจิทัล ๔. งานที่จำเป็นในการปฏิบัติหน้าที่ในตำแหน่ง เช่น งานสวัสดิการชุมชน งานเบี้ยยังชีพผู้สูงอายุ ด้อยโอกาส งานสตรี งานพัฒนาชุมชน งานที่ไม่อยู่ในส่วนราชการอื่น	๑. พัฒนาสมรรถนะที่กำหนดในแบบประเมินผลการปฏิบัติงานทุกปี ๒. พัฒนาทักษะการทำงานตามมาตรฐานกำหนดตำแหน่ง	๑ = ศึกษาด้วยตนเอง ๒ = เรียนรู้จากการปฏิบัติงาน ๓ = แลกเปลี่ยนเรียนรู้ ๔ = พี่เลี้ยง ๕ = การสอนงาน ๖ = ฝึกอบรม ๗ = การให้คำปรึกษา ๘ = การมอบหมายงาน ๙ = ติดตามผู้มีประสบการณ์ ๑๐ = วิธีพัฒนาอื่นๆ	✓	✓	✓
พนักงานจ้างทั่วไป						
พนักงานขับรถยนต์	๑. สมรรถนะหลัก ๒. ทักษะด้านดิจิทัล ๓. งานที่จำเป็นในการปฏิบัติหน้าที่ในตำแหน่ง เช่น เรียนรู้การบำรุงรักษา	๑. พัฒนาสมรรถนะที่กำหนดในแบบประเมินผลการปฏิบัติงานทุกปี ๒. พัฒนาทักษะการทำงานตามมาตรฐานกำหนดตำแหน่ง	๑ = ศึกษาด้วยตนเอง ๒ = เรียนรู้จากการปฏิบัติงาน ๓ = แลกเปลี่ยนเรียนรู้ ๔ = พี่เลี้ยง ๕ = การสอนงาน ๖ = ฝึกอบรม ๗ = การให้คำปรึกษา ๘ = การมอบหมายงาน ๙ = ติดตามผู้มีประสบการณ์ ๑๐ = วิธีพัฒนาอื่นๆ	✓	✓	✓



	เครื่องยนต์ มารยาทการใช้รถใช้ถนน เครื่องหมายจราจร ฯลฯ					
พนักงานขับเครื่องจักรกล ขนาดเบา	๑. สมรรถนะหลัก ๒. ทักษะด้านดิจิทัล ๓. งานที่จำเป็นในการปฏิบัติหน้าที่ใน ตำแหน่ง เช่น เรียนรู้การบำรุงรักษา เครื่องยนต์ มารยาทการใช้รถใช้ถนน เครื่องหมายจราจร ฯลฯ	๑. พัฒนาสมรรถนะที่กำหนดใน แบบประเมินผลการปฏิบัติงานทุกปี ๒. พัฒนาทักษะการทำงานตาม มาตรฐานกำหนดตำแหน่ง	๑ = ศึกษาด้วยตนเอง ๒ = เรียนรู้จากการปฏิบัติงาน ๓ = แลกเปลี่ยนเรียนรู้ ๔ = พี่เลี้ยง ๕ = การสอนงาน ๖ = ฝึกอบรม ๗ = การให้คำปรึกษา ๘ = การมอบหมายงาน ๙ = ติดตามผู้มีประสบการณ์ ๑๐ = วิธีพัฒนาอื่นๆ	✓	✓	✓
คนงาน	๑. สมรรถนะหลัก ๒. ทักษะด้านดิจิทัล ๓. งานที่จำเป็นในการปฏิบัติหน้าที่ใน ตำแหน่ง เช่น งานที่ใช้แรงงาน งาน บำรุงรักษา ต้นไม้ สนามหญ้า งาน บำรุงรักษาเครื่องยนต์ในเบื้องต้น และ ตกแต่งต้นไม้เล็กใหญ่	๑. พัฒนาสมรรถนะที่กำหนดใน แบบประเมินผลการปฏิบัติงานทุกปี ๒. พัฒนาทักษะการทำงานตาม มาตรฐานกำหนดตำแหน่ง	๑ = ศึกษาด้วยตนเอง ๒ = เรียนรู้จากการปฏิบัติงาน ๓ = แลกเปลี่ยนเรียนรู้ ๔ = พี่เลี้ยง ๕ = การสอนงาน ๖ = ฝึกอบรม ๗ = การให้คำปรึกษา ๘ = การมอบหมายงาน ๙ = ติดตามผู้มีประสบการณ์ ๑๐ = วิธีพัฒนาอื่นๆ	✓	✓	✓
คนสวน	๑. สมรรถนะหลัก ๒. ทักษะด้านดิจิทัล ๓. งานที่จำเป็นในการปฏิบัติหน้าที่ใน ตำแหน่ง เช่น งานที่ใช้แรงงาน งาน บำรุงรักษา ต้นไม้ สนามหญ้า งาน บำรุงรักษาเครื่องยนต์ในเบื้องต้น และ ตกแต่งต้นไม้เล็กใหญ่	๑. พัฒนาสมรรถนะที่กำหนดใน แบบประเมินผลการปฏิบัติงานทุกปี ๒. พัฒนาทักษะการทำงานตาม มาตรฐานกำหนดตำแหน่ง	๑ = ศึกษาด้วยตนเอง ๒ = เรียนรู้จากการปฏิบัติงาน ๓ = แลกเปลี่ยนเรียนรู้ ๔ = พี่เลี้ยง ๕ = การสอนงาน ๖ = ฝึกอบรม ๗ = การให้คำปรึกษา ๘ = การมอบหมายงาน ๙ = ติดตามผู้มีประสบการณ์ ๑๐ = วิธีพัฒนาอื่นๆ	✓	✓	✓
กองคลัง						
ผู้อำนวยการกองคลัง	สมรรถนะหลัก สมรรถนะประจำผู้บริหาร ทักษะด้านดิจิทัล งานที่จำเป็นในการปฏิบัติหน้าที่ใน	๑. พัฒนาสมรรถนะที่กำหนดใน แบบประเมินผลการปฏิบัติงานทุกปี ๒. พัฒนาทักษะการทำงานตาม มาตรฐานกำหนดตำแหน่ง	๑ = ศึกษาด้วยตนเอง ๒ = เรียนรู้จากการปฏิบัติงาน ๓ = แลกเปลี่ยนเรียนรู้ ๗ = การให้คำปรึกษา ๙ = ติดตามผู้มีประสบการณ์ ๑๐ = วิธีพัฒนาอื่นๆ	✓	✓	✓

	ตำแหน่ง เช่น งานอำนวยการ งานบริหาร งานการคลัง งานงบประมาณ งานสวัสดิการ งานการเงิน การบัญชี การจัดเก็บ งานพัสดุฯ					
นักจัดการงานทั่วไป	๑. สมรรถนะหลัก ๒. สมรรถนะประจำสายงาน ๓. ทักษะด้านดิจิทัล ๔. งานที่จำเป็นในการปฏิบัติหน้าที่ในตำแหน่ง เช่น งานบริหารงานทั่วไป งานประสานงานทั่วไป งานธุรการ งานสารบรรณ งานที่ไม่อยู่ในส่วนราชการอื่น	๑. พัฒนาสมรรถนะที่กำหนดในแบบประเมินผลการปฏิบัติงานทุกปี ๒. พัฒนาทักษะการทำงานตามมาตรฐานกำหนดตำแหน่ง	๑ = ศึกษาด้วยตนเอง ๒ = เรียนรู้จากการปฏิบัติงาน ๓ = แลกเปลี่ยนเรียนรู้ ๔ = พี่เลี้ยง ๕ = การสอนงาน ๖ = ฝึกอบรม ๗ = การให้คำปรึกษา ๘ = การมอบหมายงาน ๙ = ติดตามผู้มีประสบการณ์ ๑๐ = วิธีพัฒนาอื่นๆ	✓	✓	✓
นักวิชาการคลัง	๑. สมรรถนะหลัก ๒. สมรรถนะประจำสายงาน ๓. ทักษะด้านดิจิทัล ๔. งานที่จำเป็นในการปฏิบัติหน้าที่ในตำแหน่ง เช่น งานการเงิน การบัญชี งานควบคุมฎีกา การเขียนฎีกา ใบสำคัญ ฯลฯ	๑. พัฒนาสมรรถนะที่กำหนดในแบบประเมินผลการปฏิบัติงานทุกปี ๒. พัฒนาทักษะการทำงานตามมาตรฐานกำหนดตำแหน่ง	๑ = ศึกษาด้วยตนเอง ๒ = เรียนรู้จากการปฏิบัติงาน ๓ = แลกเปลี่ยนเรียนรู้ ๔ = พี่เลี้ยง ๕ = การสอนงาน ๖ = ฝึกอบรม ๗ = การให้คำปรึกษา ๘ = การมอบหมายงาน ๙ = ติดตามผู้มีประสบการณ์ ๑๐ = วิธีพัฒนาอื่นๆ	✓	✓	✓
นักวิชาการพัสดุ	๑. สมรรถนะหลัก ๒. สมรรถนะประจำสายงาน ๓. ทักษะด้านดิจิทัล ๔. งานที่จำเป็นในการปฏิบัติหน้าที่ในตำแหน่ง เช่น งานจัดซื้อ จัดจ้าง งานลงทะเบียนพัสดุ ครุภัณฑ์ สำนักงาน งานวิธีการพัสดุ ตกลง สอบ ประกวดราคาพัสดุ ฯลฯ	๑. พัฒนาสมรรถนะที่กำหนดในแบบประเมินผลการปฏิบัติงานทุกปี ๒. พัฒนาทักษะการทำงานตามมาตรฐานกำหนดตำแหน่ง	๑ = ศึกษาด้วยตนเอง ๒ = เรียนรู้จากการปฏิบัติงาน ๓ = แลกเปลี่ยนเรียนรู้ ๔ = พี่เลี้ยง ๕ = การสอนงาน ๖ = ฝึกอบรม ๗ = การให้คำปรึกษา ๘ = การมอบหมายงาน ๙ = ติดตามผู้มีประสบการณ์ ๑๐ = วิธีพัฒนาอื่นๆ	✓	✓	✓

นักวิชาการเงินและบัญชี	๑. สมรรถนะหลัก ๒. สมรรถนะประจำสายงาน ๓. ทักษะด้านดิจิทัล ๔. งานที่จำเป็นในการปฏิบัติหน้าที่ในตำแหน่ง เช่น งานการเงิน การบัญชี งานควบคุมฎีกา การเขียนฎีกา ใบสำคัญ ฯลฯ	๑. พัฒนาสมรรถนะที่กำหนดในแบบประเมินผลการปฏิบัติงานทุกปี ๒. พัฒนาทักษะการทำงานตามมาตรฐานกำหนดตำแหน่ง	๑ = ศึกษาด้วยตนเอง ๒ = เรียนรู้จากการปฏิบัติงาน ๓ = แลกเปลี่ยนเรียนรู้ ๔ = พี่เลี้ยง ๕ = การสอนงาน ๖ = ฝึกอบรม ๗ = การให้คำปรึกษา ๘ = การมอบหมายงาน ๙ = ติดตามผู้มีประสบการณ์ ๑๐ = วิธีพัฒนาอื่นๆ	✓	✓	✓
เจ้าพนักงานจัดเก็บรายได้	๑. สมรรถนะหลัก ๒. สมรรถนะประจำสายงาน ๓. ทักษะด้านดิจิทัล ๔. งานที่จำเป็นในการปฏิบัติหน้าที่ในตำแหน่ง เช่น งานจัดเก็บ งานเขียนใบเสร็จ งานภาษีอากร งานการเงิน ฯลฯ	๑. พัฒนาสมรรถนะที่กำหนดในแบบประเมินผลการปฏิบัติงานทุกปี ๒. พัฒนาทักษะการทำงานตามมาตรฐานกำหนดตำแหน่ง	๑ = ศึกษาด้วยตนเอง ๒ = เรียนรู้จากการปฏิบัติงาน ๓ = แลกเปลี่ยนเรียนรู้ ๔ = พี่เลี้ยง ๕ = การสอนงาน ๖ = ฝึกอบรม ๗ = การให้คำปรึกษา ๘ = การมอบหมายงาน ๙ = ติดตามผู้มีประสบการณ์ ๑๐ = วิธีพัฒนาอื่นๆ	✓	✓	✓
พนักงานจ้างตามภารกิจ						
ผู้ช่วยเจ้าพนักงานธุรการ	๑. สมรรถนะหลัก ๒. สมรรถนะประจำสายงาน ๓. ทักษะด้านดิจิทัล ๔. งานที่จำเป็นในการปฏิบัติหน้าที่ในตำแหน่ง	๑. พัฒนาสมรรถนะที่กำหนดในแบบประเมินผลการปฏิบัติงานทุกปี ๒. พัฒนาทักษะการทำงานตามมาตรฐานกำหนดตำแหน่ง	๑ = ศึกษาด้วยตนเอง ๒ = เรียนรู้จากการปฏิบัติงาน ๓ = แลกเปลี่ยนเรียนรู้ ๔ = พี่เลี้ยง ๕ = การสอนงาน ๖ = ฝึกอบรม ๗ = การให้คำปรึกษา ๘ = การมอบหมายงาน ๙ = ติดตามผู้มีประสบการณ์ ๑๐ = วิธีพัฒนาอื่นๆ	✓	✓	✓
ผู้ช่วยเจ้าพนักงานพัสดุ	๑. สมรรถนะหลัก ๒. สมรรถนะประจำสายงาน ๓. ทักษะด้านดิจิทัล ๔. งานที่จำเป็นในการปฏิบัติหน้าที่ในตำแหน่ง	๑. พัฒนาสมรรถนะที่กำหนดในแบบประเมินผลการปฏิบัติงานทุกปี ๒. พัฒนาทักษะการทำงานตามมาตรฐานกำหนดตำแหน่ง	๑ = ศึกษาด้วยตนเอง ๒ = เรียนรู้จากการปฏิบัติงาน ๓ = แลกเปลี่ยนเรียนรู้ ๔ = พี่เลี้ยง ๕ = การสอนงาน ๖ = ฝึกอบรม ๗ = การให้คำปรึกษา ๘ = การมอบหมายงาน ๙ = ติดตามผู้มีประสบการณ์ ๑๐ = วิธีพัฒนาอื่นๆ	✓	✓	✓
พนักงานจ้างทั่วไป						
คนงาน	๑. สมรรถนะหลัก	๑. พัฒนาสมรรถนะที่กำหนดใน	๑ = ศึกษาด้วยตนเอง ๒ = เรียนรู้จากการปฏิบัติงาน ๓ = แลกเปลี่ยนเรียนรู้ ๔ = พี่เลี้ยง	✓	✓	✓



	๒. สมรรถนะประจำสายงาน ๓. ทักษะด้านดิจิทัล ๔. งานที่จำเป็นในการปฏิบัติหน้าที่ในตำแหน่ง เช่น งานจัดเก็บ งานเขียนใบเสร็จ งานภาษี	แบบประเมินผลการปฏิบัติงานทุกปี ๒. พัฒนาทักษะการทำงานตามมาตรฐานกำหนดตำแหน่ง	๕ = การสอนงาน ๖ = ฝึกอบรม ๗ = การให้คำปรึกษา ๘ = การมอบหมายงาน ๙ = ติดตามผู้มีประสบการณ์ ๑๐ = วิธีพัฒนาอื่นๆ			
กองช่าง						
ผู้อำนวยการกองช่าง	๑. สมรรถนะหลัก ๒. สมรรถนะประจำผู้บริหาร ๓. ทักษะด้านดิจิทัล ๔. งานที่จำเป็นในการปฏิบัติหน้าที่ในตำแหน่ง เช่น ควบคุม กำกับ ดูแล งานก่อสร้าง งานการโยธา งานผังเมือง งานสาธารณูปโภค ฯลฯ	๑. พัฒนาสมรรถนะที่กำหนดในแบบประเมินผลการปฏิบัติงานทุกปี ๒. พัฒนาทักษะการทำงานตามมาตรฐานกำหนดตำแหน่ง	๑ = ศึกษาด้วยตนเอง ๒ = เรียนรู้จากการปฏิบัติงาน ๓ = แลกเปลี่ยนเรียนรู้ ๗ = การให้คำปรึกษา ๙ = ติดตามผู้มีประสบการณ์ ๑๐ = วิธีพัฒนาอื่นๆ	✓	✓	✓
หัวหน้าฝ่ายแบบแผนและก่อสร้าง	๑. สมรรถนะหลัก ๒. สมรรถนะประจำสายงาน ๓. ทักษะด้านดิจิทัล ๔. งานที่จำเป็นในการปฏิบัติหน้าที่ในตำแหน่ง เช่น ควบคุม กำกับ ดูแล งานก่อสร้าง งานการโยธา งานผังเมือง งานสาธารณูปโภค ฯลฯ	๑. พัฒนาสมรรถนะที่กำหนดในแบบประเมินผลการปฏิบัติงานทุกปี ๒. พัฒนาทักษะการทำงานตามมาตรฐานกำหนดตำแหน่ง	๑ = ศึกษาด้วยตนเอง ๒ = เรียนรู้จากการปฏิบัติงาน ๓ = แลกเปลี่ยนเรียนรู้ ๗ = การให้คำปรึกษา ๙ = ติดตามผู้มีประสบการณ์ ๑๐ = วิธีพัฒนาอื่นๆ	✓	✓	✓
นักจัดการงานทั่วไป	๑. สมรรถนะหลัก ๒. สมรรถนะประจำสายงาน ๓. ทักษะด้านดิจิทัล ๔. งานที่จำเป็นในการปฏิบัติหน้าที่ในตำแหน่ง เช่น งานบริหารงานทั่วไป งานประสานงานทั่วไป งานธุรการ งาน	๑. พัฒนาสมรรถนะที่กำหนดในแบบประเมินผลการปฏิบัติงานทุกปี ๒. พัฒนาทักษะการทำงานตามมาตรฐานกำหนดตำแหน่ง	๑ = ศึกษาด้วยตนเอง ๒ = เรียนรู้จากการปฏิบัติงาน ๓ = แลกเปลี่ยนเรียนรู้ ๔ = พี่เลี้ยง ๕ = การสอนงาน ๖ = ฝึกอบรม ๗ = การให้คำปรึกษา ๘ = การมอบหมายงาน ๙ = ติดตามผู้มีประสบการณ์ ๑๐ = วิธีพัฒนาอื่นๆ	✓	✓	✓

	สารบรรณ งานที่ไม่อยู่ในส่วนราชการอื่น					
นายช่างโยธา	สมรรถนะหลัก สมรรถนะประจำสายงาน ทักษะด้านดิจิทัล งานที่จำเป็นในการปฏิบัติหน้าที่ในตำแหน่ง เช่น ควบคุมงานก่อสร้าง งานการโยธา งานผังเมือง งานสาธารณูปโภค ฯลฯ	๑. พัฒนาสมรรถนะที่กำหนดในแบบประเมินผลการปฏิบัติงานทุกปี ๒. พัฒนาทักษะการทำงานตามมาตรฐานกำหนดตำแหน่ง	๑ = ศึกษาด้วยตนเอง ๒ = เรียนรู้จากการปฏิบัติงาน ๓ = แลกเปลี่ยนเรียนรู้ ๔ = พี่เลี้ยง ๕ = การสอนงาน ๖ = ฝึกอบรม ๗ = การให้คำปรึกษา ๘ = การมอบหมายงาน ๙ = ติดตามผู้มีประสบการณ์ ๑๐ = วิธีพัฒนาอื่นๆ	✓	✓	✓
พนักงานจ้างตามภารกิจ						
ผู้ช่วยนายช่างโยธา	๑. สมรรถนะหลัก ๒. สมรรถนะประจำสายงาน ๓. ทักษะด้านดิจิทัล ๔. งานที่จำเป็นในการปฏิบัติหน้าที่ในตำแหน่ง	๑. พัฒนาสมรรถนะที่กำหนดในแบบประเมินผลการปฏิบัติงานทุกปี ๒. พัฒนาทักษะการทำงานตามมาตรฐานกำหนดตำแหน่ง	๑ = ศึกษาด้วยตนเอง ๒ = เรียนรู้จากการปฏิบัติงาน ๓ = แลกเปลี่ยนเรียนรู้ ๔ = พี่เลี้ยง ๕ = การสอนงาน ๖ = ฝึกอบรม ๗ = การให้คำปรึกษา ๘ = การมอบหมายงาน ๙ = ติดตามผู้มีประสบการณ์ ๑๐ = วิธีพัฒนาอื่นๆ	✓	✓	✓
กองการศึกษา						
ผู้อำนวยการกองการศึกษา	๑. สมรรถนะหลัก ๒. สมรรถนะประจำสายงานการสอน ๓. ทักษะด้านดิจิทัล ๔. งานที่จำเป็นในการปฏิบัติหน้าที่ในตำแหน่ง เช่น งานบริหารงานการศึกษา งานอำนวยการ งานประเมินผล การศึกษา งานศูนย์พัฒนาเด็กเล็ก งาน โรงเรียน การจัดซื้อจัดจ้าง งานโครงการ งานประเพณีวัฒนธรรม งานการศึกษา ฯลฯ	๑. พัฒนาสมรรถนะที่กำหนดในแบบประเมินผลการปฏิบัติงานทุกปี ๒. พัฒนาทักษะการทำงานตามมาตรฐานกำหนดตำแหน่ง	๑ = ศึกษาด้วยตนเอง ๒ = เรียนรู้จากการปฏิบัติงาน ๓ = แลกเปลี่ยนเรียนรู้ ๗ = การให้คำปรึกษา ๙ = ติดตามผู้มีประสบการณ์ ๑๐ = วิธีพัฒนาอื่นๆ	✓	✓	✓
หัวหน้าฝ่ายส่งเสริมการศึกษา ศาสนาและ	๑. สมรรถนะหลัก ๒. สมรรถนะประจำสายงานการสอน	๑. พัฒนาสมรรถนะที่กำหนดในแบบประเมินผลการปฏิบัติงานทุกปี	๑ = ศึกษาด้วยตนเอง ๒ = เรียนรู้จากการปฏิบัติงาน ๓ = แลกเปลี่ยนเรียนรู้ ๗ = การให้คำปรึกษา ๙ = ติดตามผู้มีประสบการณ์ ๑๐ = วิธีพัฒนาอื่นๆ	✓	✓	✓



วัฒนธรรม	๓. ทักษะด้านดิจิทัล ๔. งานที่จำเป็นในการปฏิบัติหน้าที่ในตำแหน่ง เช่นควบคุมงานการศึกษา งานการกำกับดูแล งานส่งเสริมการศึกษา งานประเมินผลการศึกษา งานพัฒนาเด็กปฐมวัย ฯลฯ	๒. พัฒนาทักษะการทำงานตามมาตรฐานกำหนดตำแหน่ง				
นักจัดการงานทั่วไป	๑. สมรรถนะหลัก ๒. สมรรถนะประจำสายงาน ๓. ทักษะด้านดิจิทัล ๔. งานที่จำเป็นในการปฏิบัติหน้าที่ในตำแหน่ง เช่น งานบริหารงานทั่วไป งานประสานงานทั่วไป งานธุรการ งานสารบรรณ งานที่ไม่อยู่ในส่วนราชการอื่น	๑. พัฒนาสมรรถนะที่กำหนดในแบบประเมินผลการปฏิบัติงานทุกปี ๒. พัฒนาทักษะการทำงานตามมาตรฐานกำหนดตำแหน่ง	๑ = ศึกษาด้วยตนเอง ๒ = เรียนรู้จากการปฏิบัติงาน ๓ = แลกเปลี่ยนเรียนรู้ ๔ = พี่เลี้ยง ๕ = การสอนงาน ๖ = ฝึกอบรม ๗ = การให้คำปรึกษา ๘ = การมอบหมายงาน ๙ = ติดตามผู้มีประสบการณ์ ๑๐ = วิธีพัฒนาอื่นๆ	✓	✓	✓
นักวิชาการศึกษา	๑. สมรรถนะหลัก ๒. สมรรถนะประจำสายงาน ๓. ทักษะด้านดิจิทัล ๔. งานที่จำเป็นในการปฏิบัติหน้าที่ในตำแหน่ง เช่น งานการศึกษาจากระบบและตามอัธยาศัย	๑. พัฒนาสมรรถนะที่กำหนดในแบบประเมินผลการปฏิบัติงานทุกปี ๒. พัฒนาทักษะการทำงานตามมาตรฐานกำหนดตำแหน่ง	๑ = ศึกษาด้วยตนเอง ๒ = เรียนรู้จากการปฏิบัติงาน ๓ = แลกเปลี่ยนเรียนรู้ ๔ = พี่เลี้ยง ๕ = การสอนงาน ๖ = ฝึกอบรม ๗ = การให้คำปรึกษา ๘ = การมอบหมายงาน ๙ = ติดตามผู้มีประสบการณ์ ๑๐ = วิธีพัฒนาอื่นๆ	✓	✓	✓
เจ้าพนักงานธุรการ	๑. สมรรถนะหลัก ๒. สมรรถนะประจำสายงาน ๓. ทักษะด้านดิจิทัล ๔. งานที่จำเป็นในการปฏิบัติหน้าที่ในตำแหน่ง เช่น งานอำนวยการ งานบริหารงานทั่วไป งานประสานงานทั่วไป งานธุรการ งานสารบรรณ งานที่ไม่อยู่ในส่วนราชการอื่น	๑. พัฒนาสมรรถนะที่กำหนดในแบบประเมินผลการปฏิบัติงานทุกปี ๒. พัฒนาทักษะการทำงานตามมาตรฐานกำหนดตำแหน่ง	๑ = ศึกษาด้วยตนเอง ๒ = เรียนรู้จากการปฏิบัติงาน ๓ = แลกเปลี่ยนเรียนรู้ ๔ = พี่เลี้ยง ๕ = การสอนงาน ๖ = ฝึกอบรม ๗ = การให้คำปรึกษา ๘ = การมอบหมายงาน ๙ = ติดตามผู้มีประสบการณ์ ๑๐ = วิธีพัฒนาอื่นๆ	✓	✓	✓

ครู	สมรรถนะหลัก สมรรถนะประจำสายงานการสอน ทักษะด้านดิจิทัล งานที่จำเป็นในการปฏิบัติหน้าที่ใน ตำแหน่ง เช่น งานการสอน การดูแล เด็กปฐมวัย การเขียนโครงการ งาน ประเมินผลการศึกษา งานพัฒนาเด็ก ปฐมวัย ฯลฯ	๑. พัฒนาสมรรถนะที่กำหนดใน แบบประเมินผลการปฏิบัติงานทุกปี ๒. พัฒนาทักษะการทำงานตาม มาตรฐานกำหนดตำแหน่ง	๑ = ศึกษาด้วยตนเอง ๒ = เรียนรู้จากการปฏิบัติงาน ๓ = แลกเปลี่ยนเรียนรู้ ๔ = พี่เลี้ยง ๕ = การสอนงาน ๖ = ฝึกอบรม ๗ = การให้คำปรึกษา ๘ = การมอบหมายงาน ๙ = ติดตามผู้มีประสบการณ์ ๑๐ = วิธีพัฒนาอื่นๆ	✓	✓	✓
พนักงานจ้างตามภารกิจ						
ผู้ดูแลเด็ก (ผู้มีทักษะ)	สมรรถนะหลัก ทักษะด้านดิจิทัล งานที่จำเป็นในการปฏิบัติหน้าที่ใน ตำแหน่ง เช่น งานการสอน การดูแล เด็กปฐมวัย การเขียนโครงการ งาน ประเมินผลการศึกษา งานพัฒนาเด็ก ปฐมวัย ฯลฯ	๑. พัฒนาสมรรถนะที่กำหนดใน แบบประเมินผลการปฏิบัติงานทุกปี ๒. พัฒนาทักษะการทำงานตาม มาตรฐานกำหนดตำแหน่ง	๑ = ศึกษาด้วยตนเอง ๒ = เรียนรู้จากการปฏิบัติงาน ๓ = แลกเปลี่ยนเรียนรู้ ๔ = พี่เลี้ยง ๕ = การสอนงาน ๖ = ฝึกอบรม ๗ = การให้คำปรึกษา ๘ = การมอบหมายงาน ๙ = ติดตามผู้มีประสบการณ์ ๑๐ = วิธีพัฒนาอื่นๆ	✓	✓	✓
พนักงานจ้างทั่วไป						
ภารโรง	๑. สมรรถนะหลัก ๒. ทักษะด้านดิจิทัล ๒. งานที่จำเป็นในการปฏิบัติหน้าที่ใน ตำแหน่ง เช่น การรักษาเวลาปิดเปิด สำนักงาน งานบริการ งานทำความสะอาด สะอาด มารยาทในการต้อนรับ ฯลฯ	๑. พัฒนาสมรรถนะที่กำหนดใน แบบประเมินผลการปฏิบัติงานทุกปี ๒. พัฒนาทักษะการทำงานตาม มาตรฐานกำหนดตำแหน่ง	๑ = ศึกษาด้วยตนเอง ๒ = เรียนรู้จากการปฏิบัติงาน ๓ = แลกเปลี่ยนเรียนรู้ ๔ = พี่เลี้ยง ๕ = การสอนงาน ๖ = ฝึกอบรม ๗ = การให้คำปรึกษา ๘ = การมอบหมายงาน ๙ = ติดตามผู้มีประสบการณ์ ๑๐ = วิธีพัฒนาอื่นๆ	✓	✓	✓
หน่วยตรวจสอบภายใน						
นักวิชาการตรวจสอบ ภายใน	๑. สมรรถนะหลัก ๒. สมรรถนะประจำสายงาน ๓. ทักษะด้านดิจิทัล	๑. พัฒนาสมรรถนะที่กำหนดใน แบบประเมินผลการปฏิบัติงานทุกปี ๒. พัฒนาทักษะการทำงานตาม	๑ = ศึกษาด้วยตนเอง ๒ = เรียนรู้จากการปฏิบัติงาน ๓ = แลกเปลี่ยนเรียนรู้ ๔ = พี่เลี้ยง ๕ = การสอนงาน ๖ = ฝึกอบรม ๗ = การให้คำปรึกษา ๘ = การมอบหมายงาน	✓	✓	✓

	<p>๔. งานที่จำเป็นในการปฏิบัติหน้าที่ในตำแหน่ง เช่น งานเกี่ยวกับการตรวจสอบภายใน สร้างความเชื่อมั่นงานอื่นๆ ตามมาตรฐานกำหนดประจำตำแหน่ง นักวิชาการตรวจสอบภายใน ฯลฯ</p>	<p>มาตรฐานกำหนดตำแหน่ง</p>	<p>๙ = ติดตามผู้มีประสบการณ์ ๑๐ = วิธีพัฒนาอื่นๆ</p>			
--	---	----------------------------	--	--	--	--



ส่วนที่ ๔ ยุทธศาสตร์การพัฒนากุศลกรของเทศบาลตำบลปายangk

การพัฒนากุศลกรของเทศบาลตำบลปายangk ได้กำหนดวิสัยทัศน์ พันธกิจ ค่านิยม ยุทธศาสตร์การพัฒนากุศลกรเพื่อเป็นกรอบแนวทางในการพัฒนา ดังนี้

๔.๑ วิสัยทัศน์ (Vision)

เทศบาลตำบลปายangkจัดทำ วิสัยทัศน์ด้านการพัฒนาทรัพยากรบุคคล (Vision) เพื่อให้การกำหนดทิศทางการพัฒนาข้าราชการ หรือพนักงานเทศบาล ครู ลูกจ้าง และพนักงานจ้างขององค์กร เช่น

“ข้าราชการส่วนท้องถิ่นมีสมรรถนะสูง เน้นคุณธรรมและศักยภาพเป็นเลิศ เพื่อการพัฒนา ท้องถิ่นตามนโยบาย Thailand ๔.๐”

๔.๒ พันธกิจด้านการพัฒนาทรัพยากรบุคคล (Mission)

เทศบาลตำบลปายangkจัดทำพันธกิจ ด้านการพัฒนาทรัพยากรบุคคล (Mission) เพื่อให้การพัฒนาข้าราชการ หรือพนักงานเทศบาล ครู ลูกจ้าง และพนักงานจ้าง ตามวิสัยทัศน์ของการพัฒนากุศลกร และบรรลุมิติวัตถุประสงค์ขององค์กร เช่น

๑) พัฒนากุศลกรให้เป็นมืออาชีพและนวัตกรรม มีความรู้ ทักษะที่จำเป็นในการบริหารงานและบูรณาการอย่างเป็นระบบ พร้อมปรับตัวสู่ยุคดิจิทัล

๒) เสริมสร้างคุณธรรม จริยธรรม วัฒนธรรมและค่านิยมร่วม เพื่อเพิ่มประสิทธิภาพ การปฏิบัติงานและป้องกันการทุจริตประพฤติมิชอบ

๓) พัฒนากุศลกรให้มีคุณภาพชีวิตที่ดี มีความสุข มีความสมดุลของชีวิตและการทำงาน

๔) ส่งเสริมการเรียนรู้และการพัฒนาตนเองอย่างต่อเนื่องด้วยระบบเทคโนโลยีสารสนเทศ และดิจิทัลที่เหมาะสม

๕) พัฒนากุศลกรตามเส้นทางความก้าวหน้าในสายอาชีพ

๖) พัฒนาทักษะด้านภาวะผู้นำ ทักษะด้านดิจิทัล และทักษะสำหรับผู้ประกอบการเปลี่ยนแปลงรุ่นใหม่ ในองค์กรปกครองส่วนท้องถิ่น

๔.๓ ค่านิยม

เทศบาลตำบลปายangkจัดทำค่านิยม ขององค์กรปกครองส่วนท้องถิ่น เพื่อให้ข้าราชการหรือพนักงานเทศบาล ครู ลูกจ้าง และพนักงานจ้าง ปฏิบัติตามค่านิยมขององค์กรปกครองส่วนท้องถิ่น เช่น



๔.๔ เป้าประสงค์

เทศบาลตำบลปงยางคกกำหนด เป้าประสงค์ของการจัดแผนพัฒนาบุคลากร ๓ ปี เพื่อพัฒนาบุคลากร ข้าราชการ หรือพนักงานเทศบาล ครู ลูกจ้าง และพนักงานจ้าง เช่น

๑) บุคลากรมีขีดความสามารถ ทักษะ ความรู้ และสมรรถนะที่หลากหลายในการปฏิบัติงาน ตามภารกิจ องค์กรปกครองส่วนท้องถิ่น

๒) องค์กรปกครองส่วนท้องถิ่นมีการวางแผนพัฒนาบุคลากร การวางแผนพัฒนาความก้าวหน้าในสายอาชีพ ให้แก่ข้าราชการหรือพนักงานส่วนท้องถิ่น

๓) บุคลากรมีจิตสำนึก ประพฤติปฏิบัติตน ตามค่านิยม คุณธรรมจริยธรรม วัฒนธรรมการทำงานร่วมกันโดย ยึดหลักธรรมาภิบาล

๔) บุคลากรมีความผูกพันกับองค์กร มีคุณภาพชีวิตการทำงานที่ดีและมีความสุขในการทำงาน

๕) พัฒนาบุคลากรให้มีคุณภาพชีวิตและความสุขในวัยหลังเกษียณ

๔.๕ ยุทธศาสตร์การพัฒนาบุคลากร

เทศบาลตำบลปงยางคกกำหนด ยุทธศาสตร์การพัฒนาบุคลากรของการจัดแผนพัฒนาบุคลากร ๓ ปี ของ องค์กรเพื่อพัฒนาบุคลากรข้าราชการหรือพนักงานเทศบาล ครู ลูกจ้าง และพนักงานจ้าง เช่น

ยุทธศาสตร์ที่ ๑ การพัฒนาคุณภาพชีวิตบุคลากร

ยุทธศาสตร์ที่ ๒ การพัฒนาบุคลากรให้เป็นคนดี

ยุทธศาสตร์ที่ ๓ การพัฒนาบุคลากรเป็นผู้นำการเปลี่ยนแปลง

ยุทธศาสตร์ที่ ๔ การสร้างวัฒนธรรมในองค์กรให้มีการแลกเปลี่ยนเรียนรู้และร่วมกันพัฒนา



สรุปยุทธศาสตร์การพัฒนาศูนย์ ๓ ปี ของเทศบาลตำบลปายangk

ประจำปีงบประมาณ พ.ศ. ๒๕๖๗ - ๒๕๖๙

ลำดับ	ยุทธศาสตร์การพัฒนาศูนย์	จำนวนโครงการ			งบประมาณ			หมายเหตุ
		๒๕๖๗	๒๕๖๘	๒๕๖๙	๒๕๖๗	๒๕๖๘	๒๕๖๙	
๑	การพัฒนาคุณภาพชีวิตบุคลากร	ร้อยละผู้เข้ารับการอบรม			๑๕๐,๐๐๐			
๒	การพัฒนาบุคลากรให้เป็นคนดี	ร้อยละผู้เข้ารับการอบรม			๑๐๐,๐๐๐			
๓	การพัฒนาบุคลากรเป็นผู้นำการเปลี่ยนแปลง							
๔	การสร้างวัฒนธรรมในองค์กรให้มีการแลกเปลี่ยนเรียนรู้และร่วมกันพัฒนา							
รวม					๒๕๐,๐๐๐			



โครงการที่ใช้งบประมาณ ตั้งในข้อบัญญัติงบประมาณรายจ่าย ประจำปีงบประมาณ ๒๕๖๗ - ๒๕๖๘

ค่านิยมที่สอดคล้องยุทธศาสตร์ การพัฒนาท้องถิ่น	กลยุทธ์	งบประมาณ				หน่วย ตรวจสอบ ภายใน
		สำนักปลัด	กองคลัง	กองช่าง	กองศึกษา	
๑. การพัฒนาคุณภาพชีวิตบุคลากร	กลยุทธ์ที่ ๑ พัฒนาศักยภาพให้สอดคล้องกับสมรรถนะที่ จำเป็นในการปฏิบัติงาน กลยุทธ์ที่ ๒ ส่งเสริมและสนับสนุนการพัฒนาศักยภาพ เพื่อรองรับความก้าวหน้าในสายงาน กลยุทธ์ที่ ๓ ส่งเสริมและพัฒนาคุณภาพชีวิตบุคลากรทุก ระดับ	๑๕๐,๐๐๐	๖๐,๐๐๐	๓๐,๐๐๐	๕๐,๐๐๐	๑๐,๐๐๐
๒. การพัฒนาศักยภาพให้เป็นคนดี	กลยุทธ์ที่ ๑ พัฒนาศักยภาพให้เป็นคนมีความรู้คู่ความดี กลยุทธ์ที่ ๒ ส่งเสริมให้บุคลากรมีคุณธรรมจริยธรรมใน การปฏิบัติงาน	๑๐๐,๐๐๐	-	-	-	-
๓. การพัฒนาศักยภาพเป็นผู้นำการ เปลี่ยนแปลง	กลยุทธ์ที่ ๑ พัฒนาศักยภาพ ให้ยอมรับการการ เปลี่ยนแปลงที่จะเกิดขึ้นในองค์กรในอนาคต กลยุทธ์ที่ ๒ ส่งเสริมและพัฒนาให้บุคลากรร่วมมือกับ เครือข่าย หน่วยงานรัฐ เอกชน และภาคประชาชน	-	-	-	-	-
๔. การสร้างวัฒนธรรมในองค์กรให้มี การแลกเปลี่ยนเรียนรู้และ ร่วมกันพัฒนา	กลยุทธ์ที่ ๑ ส่งเสริมให้บุคลากรยอมรับในผลงานของคน อื่นและปรับปรุงแก้ไขในผลงานของตน กลยุทธ์ที่ ๒ ส่งเสริมกระบวนการจัดการเรียนรู้ร่วมกัน ในการปฏิบัติงานภายในองค์กร (KM)	-	-	-	-	-
รวมงบประมาณที่ใช้ในการพัฒนา		๒๕๐,๐๐๐	๖๐,๐๐๐	๓๐,๐๐๐	๕๐,๐๐๐	๑๐,๐๐๐



โครงการ/กิจกรรมการพัฒนาบุคลากร
ภายใต้ยุทธศาสตร์การพัฒนาบุคลากร เทศบาลตำบลปาย่างคก ประจำปีงบประมาณ พ.ศ. ๒๕๖๗ – ๒๕๖๙

ยุทธศาสตร์ที่ ๑ การพัฒนาคุณภาพชีวิตบุคลากร								
กลยุทธ์ที่ ๑ พัฒนาบุคลากรให้สอดคล้องกับสมรรถนะที่จำเป็นในการปฏิบัติงาน								
ลำดับ	กิจกรรม/โครงการ	ตัวชี้วัดโครงการ	เป้าหมาย	งบ ประมาณ	ระยะเวลา/ปีดำเนินการ			ผู้รับผิดชอบ
					๒๕๖๗	๒๕๖๘	๒๕๖๙	
๑	โครงการพัฒนาศักยภาพเพื่อเพิ่มประสิทธิภาพในการปฏิบัติงาน	ร้อยละผู้เข้ารับการอบรม	เชิงปริมาณ - บุคลากรได้รับการพัฒนาในสายงาน ร้อยละ ๙๐ เชิงคุณภาพ - บุคลากรใช้สมรรถนะในการปฏิบัติงาน ร้อยละ ๙๐ เชิงประโยชน์ - หน่วยงานมีบุคลากรที่มีความรู้ความสามารถในการปฏิบัติงานในสายงาน ร้อยละ ๙๐	๕๐,๐๐๐	✓	✓	✓	งานการเจ้าหน้าที่
๒	โครงการพัฒนาศักยภาพตามสมรรถนะหลักให้กับบุคลากร	ร้อยละผู้เข้ารับการอบรม	เชิงปริมาณ - บุคลากรได้รับการพัฒนาในสมรรถนะหลัก ร้อยละ ๙๐ เชิงคุณภาพ - บุคลากรใช้สมรรถนะหลักในการปฏิบัติงาน ร้อยละ ๙๐ เชิงประโยชน์ - หน่วยงานมีบุคลากรที่มีความรู้ความสามารถในการปฏิบัติงานตามสมรรถนะ ร้อยละ ๙๐	-	-	-	-	งานการเจ้าหน้าที่



ยุทธศาสตร์ที่ ๑ การพัฒนาคุณภาพชีวิตบุคลากร								
กลยุทธ์ที่ ๑ พัฒนาบุคลากรให้สอดคล้องกับสมรรถนะที่จำเป็นในการปฏิบัติงาน								
ลำดับ	กิจกรรม/โครงการ	ตัวชี้วัดโครงการ	เป้าหมาย	งบ ประมาณ	ระยะเวลา/ปีดำเนินการ			ผู้รับผิดชอบ
					๒๕๖๗	๒๕๖๘	๒๕๖๙	
๓	ส่งบุคลากรเข้ารับการอบรมเพื่อพัฒนาทักษะในการทำงานของแต่ละสายงานจากหน่วยงานอื่น	ร้อยละผู้เข้ารับการอบรม	เชิงปริมาณ - บุคลากรได้รับการพัฒนาทักษะในการทำงานร้อยละ ๙๐ เชิงคุณภาพ - บุคลากรปฏิบัติงานอย่างมีประสิทธิภาพ ร้อยละ ๙๐ เชิงประโยชน์ - หน่วยงานมีบุคลากรที่มีความรู้ความสามารถในการปฏิบัติงานในสายงาน ร้อยละ ๙๐	๕๐,๐๐๐	✓	✓	✓	งานการเจ้าหน้าที่



ยุทธศาสตร์ที่ ๑ การพัฒนาคุณภาพชีวิตบุคลากร								
กลยุทธ์ที่ ๒ ส่งเสริมและสนับสนุนการพัฒนาบุคลากรเพื่อรองรับความก้าวหน้าในสายงาน								
ลำดับ	กิจกรรม/โครงการ	ตัวชี้วัดโครงการ	เป้าหมาย	งบ ประมาณ	ระยะเวลา/ปีดำเนินการ			ผู้รับผิดชอบ
					๒๕๖๗	๒๕๖๘	๒๕๖๙	
๑	กิจกรรมให้ความรู้และส่งเสริมความก้าวหน้าให้บุคลากรในสายงานของตนเอง	ร้อยละผู้เข้าร่วมกิจกรรม	เชิงปริมาณ - บุคลากรเข้าร่วมกิจกรรม ร้อยละ ๙๐ เชิงคุณภาพ - บุคลากรเข้าใจเส้นทางความก้าวหน้าของตน ร้อยละ ๙๐ เชิงประโยชน์ - หน่วยงานมีบุคลากรที่ที่มีความรู้ความสามารถเติบโตในสายงาน ร้อยละ ๙๐	-	✓	✓	✓	งานการเจ้าหน้าที่
๒	จัดทำฐานข้อมูลการฝึกอบรมของบุคลากร	ร้อยละผู้ได้รับการบันทึกข้อมูลการฝึกอบรม	เชิงปริมาณ - บุคลากรที่ผ่านการอบรมได้รับการบันทึกข้อมูล ร้อยละ ๑๐๐ เชิงคุณภาพ - การบันทึกข้อมูลถูกต้อง สมบูรณ์ ร้อยละ ๙๐ เชิงประโยชน์ - หน่วยงานมีฐานข้อมูลการฝึกอบรม ตรวจสอบได้ ร้อยละ ๙๐	-	✓	✓	✓	งานการเจ้าหน้าที่



ยุทธศาสตร์ที่ ๑ การพัฒนาคุณภาพชีวิตบุคลากร								
กลยุทธ์ที่ ๓ ส่งเสริมและพัฒนาคุณภาพชีวิตบุคลากร								
ลำดับ	กิจกรรม/โครงการ	ตัวชี้วัดโครงการ	เป้าหมาย	งบ ประมาณ	ระยะเวลา/ปีดำเนินการ			ผู้รับผิดชอบ
					๒๕๖๗	๒๕๖๘	๒๕๖๙	
๑	กิจกรรมตรวจสอบคุณภาพประจำปีของบุคลากร	ร้อยละผู้ได้รับการตรวจสอบคุณภาพประจำปี	เชิงปริมาณ - บุคลากรได้รับการตรวจสอบคุณภาพประจำปี ร้อยละ ๙๐ เชิงคุณภาพ - การตรวจสอบคุณภาพของบุคลากรผ่านเกณฑ์ ร้อยละ ๙๐ เชิงประโยชน์ - หน่วยงานมีบุคลากรที่มีสุขภาพดีพร้อมปฏิบัติงาน ร้อยละ ๙๐	-	✓	✓	✓	กอง สาธารณสุข และ สิ่งแวดล้อม
๒	กิจกรรม ๕ ส.	ร้อยละผู้เข้าร่วมกิจกรรม	เชิงปริมาณ - บุคลากรเข้าร่วมกิจกรรม ๕ ส. ร้อยละ ๙๐ เชิงคุณภาพ - บุคลากรมีความรู้ และเข้าใจขั้นตอน ๕ ส. ร้อยละ ๙๐ เชิงประโยชน์ - หน่วยงานมีความสะอาดเป็นระเบียบเรียบร้อย เพิ่มขึ้น ร้อยละ ๙๐	-	✓	✓	✓	ทุกส่วน ราชการ



ยุทธศาสตร์ที่ ๒ การพัฒนาบุคลากรให้เป็นคนดี								
กลยุทธ์ที่ ๑ พัฒนาบุคลากรให้เป็นคนมีความรู้คู่ความดี								
ลำดับ	กิจกรรม/โครงการ	ตัวชี้วัดโครงการ	เป้าหมาย	งบ ประมาณ	ระยะเวลา/ปีดำเนินการ			ผู้รับผิดชอบ
					๒๕๖๗	๒๕๖๘	๒๕๖๙	
๑	โครงการรณรงค์ประชาสัมพันธ์การป้องกันและต่อต้านการทุจริต	ร้อยละผู้เข้ารับการอบรม	เชิงปริมาณ - บุคลากรเข้ารับการพัฒนา ด้านคุณธรรมจริยธรรม ร้อยละ ๙๐ เชิงคุณภาพ - บุคลากรมีคุณธรรมจริยธรรม ในการปฏิบัติงาน ร้อยละ ๙๐ เชิงประโยชน์ - หน่วยงานมีบุคลากรที่มีคุณธรรมจริยธรรมในการปฏิบัติงาน ร้อยละ ๙๐	๑๐,๐๐๐	✓	✓	✓	งานการเจ้าหน้าที่
๒	โครงการอบรมและศึกษาดูงานการต่อต้านการทุจริต	ร้อยละผู้ได้รับการส่งเสริมการต่อต้านการทุจริต	เชิงปริมาณ - บุคลากรได้รับการส่งเสริมด้านด้านการทุจริต ร้อยละ ๙๐ เชิงคุณภาพ - บุคลากรมีความรู้ความเข้าใจการทุจริต ร้อยละ ๙๐ เชิงประโยชน์ - หน่วยงานมีบุคลากรที่ปฏิบัติงานด้วยความซื่อสัตย์สุจริตเพิ่มขึ้นร้อยละ ๙๐	-	-	-	-	งานการเจ้าหน้าที่



๓	โครงการอบรมคุณธรรม จริยธรรม การ รักษาวินัย ความโปร่งใส	ร้อยละความสำเร็จ	เชิงปริมาณ - จัดทำคู่มือผลประโยชน์ทับซ้อน จำนวน ๑ เล่ม เชิงคุณภาพ - คู่มือผลประโยชน์ทับซ้อน สมบูรณ์ อ่านเข้าใจง่าย ร้อยละ ๙๐ เชิงประโยชน์ - หน่วยงานมีคู่มือผลประโยชน์ทับซ้อนในการปฏิบัติ ราชการ	๑๕,๐๐๐	✓	✓	✓	งานการ เจ้าหน้าที่
๔	โครงการยกย่องเชิดชูเกียรติบุคลากรผู้มี คุณธรรมจริยธรรมและให้บริการ ประชาชนดีเด่น	ร้อยละผู้เข้าร่วม โครงการ	เชิงปริมาณ - บุคลากรเข้าร่วมโครงการเชิดชูเกียรติ ร้อยละ ๙๐ เชิงคุณภาพ - บุคลากรมีความรู้ความเข้าใจในวัตถุประสงค์ของ โครงการ ร้อยละ ๙๐ เชิงประโยชน์ - หน่วยงานมีบุคลากรที่มีคุณธรรมจริยธรรมและเป็น แบบอย่างที่ดี	-	✓	✓	✓	งานการ เจ้าหน้าที่
๕	จัดทำคู่มือการให้บริการและปรับปรุง ศูนย์ข้อมูลข่าวสาร การเข้าถึงข้อมูล ข่าวสารของประชาชน ต่อเทศบาล ตำบลปงยางคก	จำนวนเล่ม	เชิงปริมาณ - จัดทำคู่มือผลการให้บริการ จำนวน ๑ เล่ม เชิงคุณภาพ - คู่มือผลการให้บริการ สมบูรณ์ อ่านเข้าใจง่าย ร้อยละ ๙๐ เชิงประโยชน์ - หน่วยงานมีคู่มือการให้บริการในการปฏิบัติราชการ	-	✓	✓	✓	สำนักปลัด



ยุทธศาสตร์ที่ ๒ การพัฒนาบุคลากรให้เป็นคนดี								
กลยุทธ์ที่ ๒ ส่งเสริมให้บุคลากรมีคุณธรรมจริยธรรมในการปฏิบัติงาน								
ลำดับ	กิจกรรม/โครงการ	ตัวชี้วัดโครงการ	เป้าหมาย	งบ ประมาณ	ระยะเวลา/ปีดำเนินการ			ผู้รับผิดชอบ
					๒๕๖๗	๒๕๖๘	๒๕๖๙	
๑	จัดทำประกาศเจตจำนงต่อต้านการทุจริตของเทศบาลตำบลปางยางคค	ร้อยละความสำเร็จ	เชิงปริมาณ - จัดทำประกาศเจตจำนงต่อต้านการทุจริต เชิงคุณภาพ - บุคลากรมีความรู้ความเข้าใจเรื่องการต่อต้านการทุจริต ร้อยละ ๙๐ เชิงประโยชน์ - หน่วยงานมีประกาศ เจตจำนงต่อต้านการทุจริต	-	✓	-	-	งานการ เจ้าหน้าที่
๒	กิจกรรมมาตรการสร้างความโปร่งใสในการปฏิบัติงาน ของบุคลากร	ร้อยละความพึงพอใจ	เชิงปริมาณ - จำนวนหนังสือที่ประชาชนหรือหน่วยงานตรวจสอบตรวจสอบได้ เชิงคุณภาพ - ความพึงพอใจในการทำงานของหน่วยงานจากประชาชน เชิงประโยชน์ - หน่วยงานบริหารงานด้วยความโปร่งใส ตรวจสอบได้	-	✓	✓	✓	ทุกส่วน ราชการ
๓	โครงการเผยแพร่ข้อมูลด้านการจัดซื้อ-จัดจ้าง	ร้อยละความพึงพอใจ	เชิงปริมาณ - ร้อยละของจำนวนโครงการที่เปิดเผยแพร่ข้อมูลการจัดซื้อจัดจ้าง	-	✓	✓	✓	กองคลัง งานพัสดุ



			เชิงคุณภาพ - ความพึงพอใจในการทำงานของหน่วยงานจากประชาชน เชิงประโยชน์ - หน่วยงานบริหารงานด้วยความโปร่งใส ตรวจสอบได้					
๔	มาตรการยกระดับการคุณภาพการให้บริการประชาชน	ร้อยละความพึงพอใจ	เชิงปริมาณ - จำนวนครั้งในการให้บริการกับประชาชน เชิงคุณภาพ - ความพึงพอใจในการทำงานของหน่วยงานจากประชาชน เชิงประโยชน์ - ประชาชนได้รับความสะดวกในการมารับบริการ	-	✓	✓	✓	สำนักปลัด
๕	จัดส่งบุคลากรเข้ารับการอบรมด้านวินัย และรักษาวินัยในการทำงาน	ร้อยละของบุคลากร	เชิงปริมาณ - บุคลากรเข้ารับการอบรม ร้อยละ ๖๐ เชิงคุณภาพ - บุคลากรผ่านการอบรมมีความรู้ ร้อยละ ๘๐ เชิงประโยชน์ - หน่วยงานมีบุคลากรที่ดีในการปฏิบัติงาน	๓๐,๐๐๐	✓	✓	✓	งานการ เจ้าหน้าที่



ยุทธศาสตร์ที่ ๓ การพัฒนาบุคลากรทุกระดับเป็นผู้นำการเปลี่ยนแปลง								
กลยุทธ์ที่ ๑ พัฒนาบุคลากรทุกระดับ ให้ยอมรับการการเปลี่ยนแปลงที่จะเกิดขึ้นในองค์กรในอนาคต								
ลำดับ	กิจกรรม/โครงการ	ตัวชี้วัดโครงการ	เป้าหมาย	งบ ประมาณ	ระยะเวลา/ปีดำเนินการ			ผู้รับผิดชอบ
					๒๕๖๗	๒๕๖๘	๒๕๖๙	
๑	ส่งบุคลากรเข้าร่วมโครงการที่เกี่ยวกับ ภาวะการเป็นผู้นำ	ร้อยละผู้เข้ารับการ อบรม	เชิงปริมาณ - พนักงานเทศบาลได้รับการพัฒนาภาวะการเป็นผู้นำ ร้อย ละ ๙๐ เชิงคุณภาพ - พนักงานเทศบาลสามารถปฏิบัติหน้าที่ความเป็นผู้นำ ร้อยละ ๙๐ เชิงประโยชน์ - หน่วยงานมีบุคลากรที่มีภาวะการเป็นผู้นำและบังคับ บัญชาได้อย่างมีประสิทธิภาพ	๕๐,๐๐๐	✓	✓	✓	งานการ เจ้าหน้าที่
๒	ส่งบุคลากรเข้ารับการอบรมในโครงการ พัฒนาศักยภาพการบริหารงาน	ร้อยละผู้เข้ารับการ อบรม	เชิงปริมาณ - ปลัด หัวหน้าส่วนราชการ ได้รับการพัฒนาศักยภาพใน การบริหารงาน ร้อยละ ๙๐ เชิงคุณภาพ - ปลัด หัวหน้าส่วนราชการสามารถปฏิบัติหน้าที่อย่างมี ประสิทธิภาพ ร้อยละ ๙๐ เชิงประโยชน์ - หน่วยงานมีสายงานผู้บริหารที่มีภาวะการเป็นผู้นำและ บังคับบัญชาได้อย่างมีประสิทธิภาพ	๕๐,๐๐๐	✓	✓	✓	งานการ เจ้าหน้าที่



ยุทธศาสตร์ที่ ๓ การพัฒนาบุคลากรทุกระดับเป็นผู้นำการเปลี่ยนแปลง								
กลยุทธ์ที่ ๒ ส่งเสริมและพัฒนาให้บุคลากรร่วมมือกับเครือข่าย หน่วยงานรัฐ เอกชน และภาพประชาชน								
ลำดับ	กิจกรรม/โครงการ	ตัวชี้วัดโครงการ	เป้าหมาย	งบ ประมาณ	ระยะเวลา/ปีดำเนินการ			ผู้รับผิดชอบ
					๒๕๖๗	๒๕๖๘	๒๕๖๙	
๑	โครงการปลูกต้นไม้เพื่อเพิ่มพื้นที่สีเขียว ลดภาวะโลกร้อนในเขตพื้นที่ตำบลนิคม พัฒนา	ร้อยละผู้เข้าร่วม โครงการ	เชิงปริมาณ - บุคลากรเข้าร่วมโครงการ ร้อยละ ๙๐ เชิงคุณภาพ - บุคลากรเข้าใจวัตถุประสงค์ของโครงการ ร้อยละ ๙๐ เชิงประโยชน์ - หน่วยงานมีพื้นที่สีเขียวและสภาพแวดล้อมน่าอยู่	-	✓	✓	✓	สำนักงาน ปลัด และทุกส่วนราชการ ร่วมกัน
๒	โครงการฝึกอบรมเด็กและเยาวชน	ร้อยละผู้เข้าร่วม โครงการ	เชิงปริมาณ - เด็กและเยาวชนเข้าร่วมโครงการ ร้อยละ ๙๐ เชิงคุณภาพ - เด็กและเยาวชนมีความพึงพอใจในโครงการ ร้อยละ ๙๐ เชิงประโยชน์ - มีเด็กและเยาวชนที่มีคุณภาพ	๓๐,๐๐๐	✓	✓	✓	สำนักงาน ปลัด



ยุทธศาสตร์ที่ ๔ การสร้างวัฒนธรรมในองค์กรให้มีการแลกเปลี่ยนเรียนรู้และร่วมกันพัฒนา								
กลยุทธ์ที่ ๑ ส่งเสริมให้บุคลากรยอมรับในผลงานของคนอื่นและปรับปรุงแก้ไขในผลงานของตน								
ลำดับ	กิจกรรม/โครงการ	ตัวชี้วัดโครงการ	เป้าหมาย	งบ ประมาณ	ระยะเวลา/ปีดำเนินการ			ผู้รับผิดชอบ
					๒๕๖๗	๒๕๖๘	๒๕๖๙	
๑	กิจกรรมเทคนิคการสอนงานและสร้างระบบที่เลี้ยงในองค์กร ทุกงานใน ทต.ปงยางคก	ร้อยละของผู้มาติดต่อราชการงานการเจ้าหน้าที่	เชิงปริมาณ - บุคลากร มาติดต่อราชการงานการเจ้าหน้าที่ร้อยละ ๙๐ เชิงคุณภาพ - ผู้มาติดต่อราชการงานการเจ้าหน้าที่มีความพึงพอใจ ร้อยละ ๙๐ เชิงประโยชน์ - หน่วยงานมีงานการเจ้าหน้าที่ที่มีประสิทธิภาพ	-	✓	✓	✓	ทุกส่วน ราชการ
๒	จัดกิจกรรมการสร้างส่วนราชการเป็นองค์กรเรียนรู้ เช่น จัดทำคู่มือการปฏิบัติราชการ แผ่นพับ คู่มือการทำงาน กฎระเบียบการปฏิบัติราชการในสายงานของตนเพื่อเผยแพร่ให้กับบุคลากรในสังกัด	ร้อยละบุคลากรในสำนักงาน(เฉพาะพนักงานเทศบาล)	เชิงปริมาณ - บุคลากรจัดทำคู่มือปฏิบัติราชการ ร้อยละ ๕๐ เชิงคุณภาพ - คู่มือผลการปฏิบัติราชการ สมบูรณ์ อ่านเข้าใจง่าย ร้อยละ ๙๐ เชิงประโยชน์ - หน่วยงานมีคู่มือในการปฏิบัติราชการ	-	✓	✓	✓	ทุกส่วน ราชการ



ยุทธศาสตร์ที่ ๔ การสร้างวัฒนธรรมในองค์กรให้มีการแลกเปลี่ยนเรียนรู้และร่วมกันพัฒนา								
กลยุทธ์ที่ ๒ ส่งเสริมกระบวนการจัดการเรียนรู้ร่วมกันภายในองค์กร เพื่อเป็นเครื่องมือในการพัฒนาศักยภาพและความสามารถในการปฏิบัติงาน								
ลำดับ	กิจกรรม/โครงการ	ตัวชี้วัดโครงการ	เป้าหมาย	งบ ประมาณ	ระยะเวลา/ปีดำเนินการ			ผู้รับผิดชอบ
					๒๕๖๗	๒๕๖๘	๒๕๖๙	
๑	ประชุมประจำเดือน และนำเสนอผลการปฏิบัติงานประจำเดือนของส่วนราชการ	ร้อยละของการเข้าร่วมประชุมประจำเดือน	เชิงปริมาณ - บุคลากรเข้าร่วมประชุมประจำเดือนร้อยละ ๙๐ เชิงคุณภาพ - ส่วนราชการ จัดทำกรนำเสนอผลงานประจำเดือน ร้อยละ ๙๐ เชิงประโยชน์ - หน่วยงานรู้การเคลื่อนไหวและการดำเนินงานของแต่ละส่วนราชการอย่างต่อเนื่อง	-	✓	✓	✓	ทุกส่วน ราชการ
๒	โครงการจัดการความรู้ในองค์กร (knowledge Management /KM)	ร้อยละความสำเร็จ	เชิงปริมาณ - บุคลากรเข้าร่วมโครงการ การจัดการความรู้ (KM) ของหน่วยงาน ร้อยละ ๙๐ เชิงคุณภาพ - บุคลากรมีความรู้เข้าใจวัตถุประสงค์ของโครงการ ร้อยละ ๘๐ เชิงประโยชน์ - หน่วยงานได้จัดการเรียนรู้ร่วมกันและแลกเปลี่ยนเรียนรู้งานร่วมกัน	-	✓	✓	✓	ทุกส่วน ราชการ



๓	กิจกรรมเสริมสร้างความสัมพันธ์ในอันดีให้กับบุคลากร (กิจกรรมย่อยตามสถานการณ์ ปีละไม่น้อยกว่า ๕ กิจกรรม)	ไม่น้อยกว่าร้อยละ ๙๐ ของเป้าหมาย	เชิงปริมาณ - ดำเนินกิจกรรม ไม่น้อยกว่า ร้อยละ ๙๐ ของเป้าหมาย เชิงคุณภาพ - บุคลากรมีความพึงพอใจในกิจกรรม ร้อยละ ๙๐ เชิงประโยชน์ - หน่วยงานมีทีมงานที่มีคุณภาพพร้อมขับเคลื่อนงานขององค์กรได้อย่างมีประสิทธิภาพ	-	✓	✓	✓	ทุกส่วนราชการ
๔	โครงการสำรวจความพึงพอใจและแรงจูงใจบุคลากร	ร้อยละบุคลากร	เชิงปริมาณ - บุคลากรตอบแบบสอบถามร้อยละ ร้อยละ ๙๐ เชิงคุณภาพ - บุคลากรมีความพึงพอใจในการทำงาน ร้อยละ ๙๐ เชิงประโยชน์ - หน่วยงานรับทราบปัญหาและความต้องการในเบื้องต้นของบุคลากร	-	✓	✓	✓	งานกรรเจ้าหน้าที่



ส่วนที่ ๕ การติดตามประเมินผลการพัฒนาบุคลากร

๕.๑ ความรับผิดชอบ

๑. บุคลากรมีหน้าที่เรียนรู้และพัฒนาตนเองทั้งในด้านกรอบความคิดและทักษะให้สามารถทำงานตามบทบาทหน้าที่และระดับตำแหน่งของตนเอง

๒. ผู้บังคับบัญชาทุกระดับ มีหน้าที่สร้างสภาพแวดล้อมและระบบการทำงานที่เอื้อให้เกิดการเรียนรู้ ให้ทรัพยากรที่จำเป็น รวมทั้ง ดูแลและให้คำแนะนำเกี่ยวกับการทำงาน และการเรียนรู้และพัฒนา แก่ผู้ใต้บังคับบัญชาอย่างเหมาะสม

๓. คณะกรรมการจัดทำแผนพัฒนาบุคลากร มีหน้าที่กำหนดทิศทางขององค์กรและทิศทางด้านบุคลากรให้มีความชัดเจน ร่วมกับผู้บริหารในการกำหนดทิศทางเชิงยุทธศาสตร์ด้านการบริหารและพัฒนาทรัพยากรบุคคลขององค์กร รวมทั้งให้การสนับสนุน ผู้บังคับบัญชาทุกระดับในการทำหน้าที่และรับผิดชอบการเรียนรู้และพัฒนาผู้ใต้บังคับบัญชา ดำเนินการจัด กระบวนการเรียนรู้ การพัฒนาบุคลากร เพื่อให้เกิดประโยชน์สูงสุด และสอดคล้องกับความต้องการ ของบุคลากร และส่วนราชการอย่างทั่วถึง เพื่อนำไปสู่การเป็นองค์กรแห่งการเรียนรู้ รวมถึงติดตามและประเมินผล แผนพัฒนาบุคลากรของเทศบาลตำบลปรางค์กู่ กำหนดวิธีการติดตาม ประเมินผล ตลอดจนการดำเนินการอื่น ๆ แล้วเสนอผลการติดตามประเมินผล ต่อนายกเทศมนตรีตำบลปรางค์กู่ ทราบ

ให้นายกเทศมนตรีตำบลปรางค์กู่ แต่งตั้งคณะกรรมการจัดทำแผนพัฒนาบุคลากร ๓ ปี ประกอบด้วย

๑) นายกเทศมนตรีตำบลปรางค์กู่ เป็นประธานกรรมการ

๒) ปลัดเทศบาล เป็นกรรมการ

๓) รองปลัด/หัวหน้าส่วนราชการทุกส่วนราชการ เป็นกรรมการ

๔) หัวหน้าส่วนราชการที่รับผิดชอบการบริหารงานบุคคลเป็น เป็นกรรมการและเลขานุการ

๕) ข้าราชการหรือพนักงานเทศบาลที่ได้รับมอบหมายไม่เกิน ๒ คน เป็นผู้ช่วยเลขานุการ
ทั้งนี้ การออกคำสั่งแต่งตั้งคณะกรรมการจัดทำแผนพัฒนาบุคลากร ๓ ปี ให้ระบุชื่อ - สกุล และตำแหน่ง หรือระบุเฉพาะตำแหน่งก็ได้ โดยนายกเทศมนตรีตำบลปรางค์กู่ เป็นผู้ออกคำสั่ง



๕.๒ การติดตามและประเมินผล

๑. กำหนดให้ผู้เข้ารับการฝึกอบรมพัฒนาต้องทำรายงานผลการเข้าอบรมพัฒนา ภายใน ๗ วันทำการ นับแต่วันกลับจากการอบรมสัมมนา เพื่อเสนอต่อผู้บังคับบัญชาตามลำดับ

๒. ให้ผู้บังคับบัญชาทำหน้าที่ติดตามผลการปฏิบัติงาน โดยพิจารณาเปรียบเทียบ ผลการปฏิบัติงาน ก่อนและหลังการพัฒนา

๓. นำข้อมูลการติดตามผลการปฏิบัติงานมาประกอบการกำหนดหลักสูตรอบรมให้เหมาะสมกับความต้องการของข้าราชการและพนักงานต่อไป

๔. ผู้บังคับบัญชานำผลการประเมินไปพิจารณาในการเลื่อนขั้นเงินเดือนเลื่อนระดับตามผลสัมฤทธิ์การปฏิบัติงาน

๕. ผลการตรวจประเมินประสิทธิภาพขององค์กร (Local Performance Assessment : LPA) ตัวชี้วัด ร้อยละของบุคลากรในสังกัดที่ได้รับการพัฒนาประจำปี (เป้าหมายต้องได้ร้อยละ ๘๐)

๖. กำหนดให้บุคลากรทุกระดับ ทุกคน ต้องได้รับการพัฒนาอย่างน้อยปีละ ๑ ครั้ง

๗. กำหนดให้บุคลากรเรียนรู้ด้วยตนเองผ่านหลักสูตรการเรียนรู้ผ่านสื่ออิเล็กทรอนิกส์ (e-Learning) อย่างน้อย ๙ วิชาต่อปี

๘. ระดับความสำเร็จของแผนพัฒนาบุคลากรท้องถิ่น ๓ ปี (ระดับ ๕)

๕.๓ บทสรุป

การบริหารงานบุคคลตามแผนพัฒนาบุคลากรขององค์กร สามารถปรับเปลี่ยน แก้ไข เพิ่มเติมให้เหมาะสมตามระเบียบกฎหมาย หรือตามประกาศคณะกรรมการข้าราชการหรือพนักงานส่วนท้องถิ่นจังหวัด ตลอดจนนโยบาย และยุทธศาสตร์ต่างๆ ประกอบกับภารกิจตามกฎหมายและการถ่ายโอนอาจเป็นเหตุให้การพัฒนาบุคลากรบางตำแหน่งที่จำเป็นได้รับการพัฒนามากกว่า และภารกิจบางประการที่ไม่มีความจำเป็น อาจต้องทำการยุบ หรือปรับโครงสร้างหน่วยงานใหม่ให้ครอบคลุมภารกิจต่าง ๆ ให้สอดคล้องกับนโยบายการถ่ายโอนภารกิจให้แก่องค์กร และบุคลากรขององค์กรต้องปรับตัวให้เหมาะสมกับสถานการณ์ที่มีการเปลี่ยนแปลงอยู่ตลอดเวลา





ประกาศเทศบาลตำบลปายangk
เรื่อง การใช้แผนพัฒนาบุคลากร ประจำปีงบประมาณ พ.ศ. ๒๕๖๗ - ๒๕๖๙

ด้วยเทศบาลตำบลปายangk ได้ดำเนินการจัดทำแผนพัฒนาบุคลากร ประจำปีงบประมาณ พ.ศ. ๒๕๖๗ - ๒๕๖๙ โดยคณะกรรมการพนักงานเทศบาลจังหวัดลำปาง (ก.ท.จ.ลำปาง) ในการประชุมครั้งที่ ๙/๒๕๖๖ เมื่อวันที่ ๒๖ กันยายน ๒๕๖๖ ได้มีมติเห็นชอบแผนพัฒนาบุคลากร ประจำปีงบประมาณ พ.ศ. ๒๕๖๗ - ๒๕๖๙ ของเทศบาลตำบลปายangk เพื่อใช้เป็นแนวทางในการพัฒนาบุคลากรให้ปฏิบัติราชการและบริการประชาชนได้อย่างมีประสิทธิภาพและประสิทธิผล

อาศัยอำนาจตามความในมาตรา ๒๓ วรรคท้าย แห่งพระราชบัญญัติระเบียบบริหารงานบุคคลส่วนท้องถิ่น พ.ศ. ๒๕๔๒ และประกาศคณะกรรมการพนักงานเทศบาลจังหวัดลำปาง เรื่อง หลักเกณฑ์และเงื่อนไขเกี่ยวกับการบริหารงานบุคคลของเทศบาล ลงวันที่ ๒๗ พฤศจิกายน ๒๕๔๕ และแก้ไขเพิ่มเติมถึงปัจจุบัน ข้อ ๓๐๘ เทศบาลตำบลปายangk จึงประกาศใช้แผนพัฒนาบุคลากร ประจำปีงบประมาณ พ.ศ. ๒๕๖๗ - ๒๕๖๙ ทั้งนี้ ตั้งแต่วันที่ ๑ เดือน ตุลาคม พ.ศ. ๒๕๖๖ เป็นต้นไป

จึงประกาศให้ทราบโดยทั่วกัน

ประกาศ ณ วันที่ ๒๙ เดือน กันยายน พ.ศ. ๒๕๖๖

(นายย้าย ฮาวคำฟู)

นายกเทศมนตรีตำบลปายangk

